

हाम्रो अजयमेरु

कक्षा ६



अजयमेरु गाउँपालिका
गाउँ कार्यपालिकाको कार्यालय
भद्रपुर, डडेल्धुरा
सुदूरपश्चिम प्रदेश, नेपाल

हाम्रो अजयमेरु

आधारभूत तह (कक्षा ६-८) को स्थानीय पाठ्यक्रम २०७८ मा आधारित

लेखन तथा सम्पादन

लालबहादुर सेटी अजयमेरु गाउँपालिका

हरि प्रसाद पन्त अजयमेरु गाउँपालिका

देवराज पनेरु श्री सहश्रलिंग माध्यमिक विद्यालय अजयमेरु २ चमडा

नरेन्द्र प्रसाद पनेरु श्री सहश्रलिंग माध्यमिक विद्यालय अजयमेरु २ चमडा

करुणाकर पनेरु श्री देवल माध्यमिक विद्यालय अजयमेरु ६ देवल

संस्करण: २०८०।०८१

प्रकाशन तथा वितरक:

मूल्य:

यस पुस्तकको कुनै पनि अंशलाई अजयमेरु गाउँपालिकाको अनुमति बिना कुनै पनि माध्यमबाट पुनः उत्पादन गर्न पाइने छैन ।

Website: ajayamerumun.gov.np

Email: ajayamerugaupalika@gmail.com

हाम्रो भनाई

नेपालको संविधान २०७२ को अनुसूची ८ मा उल्लेख भए बमोजिम एकल अधिकार र स्थानीय सरकार संचालन ऐन २०७४ ले दफा ११ (ज) मा आधारभूत र माध्यमिक शिक्षाको अधिकार स्थानीय सरकारलाई हुने व्यवस्था गरे अनुसार संघीय सरकारको राष्ट्रिय पाठ्यक्रम २०७६ अनुसार आधारभूत तह (कक्षा ६-८) मा स्थानीय पाठ्यक्रम निर्माण गरि लागू गर्ने व्यवस्थानुसार अजयमेरु गाउँपालिकाले शैक्षिक सत्र २०७९ देखि आधारभूत तह कक्षा ६-८ मा लागू हुने गरि 'हाम्रो अजयमेरु' स्थानीय विषयको पाठ्यक्रम कार्यान्वयनमा ल्याएको छ । विद्यालय तहमा लागू हुने गरि निर्माण गरिएको उक्त पाठ्यक्रममा अजयमेरु गाउँपालिका लगाएत समग्र सुदूरपश्चिम प्रदेशको प्राकृतिक, एतिहासिक, सास्कृतिक तथा पर्यटकीय क्षेत्र साथै यस क्षेत्रको विकास र सम्भावना बारे विद्यार्थीहरूलाई पठनपाठन गर्ने र सो पक्षको बारेमा सुसूचीत गर्ने उद्देश्यका साथ कार्यान्वयनमा रहेको छ ।

यस अजयमेरु गाउँपालिका अन्तर्गतका सबै विद्यालयमा पठनपाठन कार्यमा एकरूपता ल्याउने उद्देश्य राखि 'हाम्रो अजयमेरु' नामक पाठ्यक्रममा आधारित भई 'हाम्रो अजयमेरु' को प्रकाशन गर्न लागिएको छ । यस पुस्तिकाबाट यस पालिकामा रहेका विद्यालयमा उक्त विषय पठनपाठन गर्ने शिक्षकहरूका लागि कक्षा क्रियाकलाप संचालन तथा गाउँपालिका स्तरमा पठनपाठन तथा परीक्षा संचालन प्रक्रियामा एक रुपता ल्याउन समेत यो पाठ्यपुस्तिका उपयोगि स्रोत पुस्तिका हुने विश्वास पाठ्यपुस्तक लेखन तथा सम्पादन कार्य दलले अपेक्षा गरेको छ । पुस्तकमा भाषा र व्याकरण शुद्धताका लागि सक्दो ध्यान पर्याइएको छ । तैपनि पठनपाठनका क्रममा कहींकतै कमीकमजोरी भेटिएमा मानवीय कमजोरी ठानी सुझावका लागि अनुरोध सहित अर्को संस्करणमा सुधार्ने प्रतिवद्धा व्यक्त गर्दछौं । यस पुस्तिकामा राखिएका जानकारी तथा एतिहासिक र धार्मिक पक्षहरूको बारे विभिन्न स्रोतहरूको अध्ययन तथा प्रयोग गरिएको बारे समेत जानकारी गरिन्छ । यस पुस्तिकालाई अझ प्रभावकारी र उपयोगी बनाउन लेखन तथा सम्पादन मण्डललाई सल्लाह तथा सुझावहरू उपलब्ध गराई यसको परिमार्जनमा सहयोग मिल्ने छ भन्ने विश्वास लिईएको छ ।

अन्तमा यो पाठ्यपुस्तक लेखन तथा सम्पादनमा विभिन्न कोणबाट सहयोग पुऱ्याउने यस गाउँपालिकाका अध्यक्ष श्री उमेश प्रसाद भट्ट 'विकास', उपाध्यक्ष श्री वसन्ती पाल, वडा अध्यक्षहरू र विद्यालयका प्रधानाध्यापक तथा शिक्षक लगाएतका सबै सरोकारवालाहरूका साथै गाउँपालिका बासीहरूप्रति कृतज्ञता व्यक्त गर्दछौं ।

विषय सूची

एकाइ

पृष्ठ संख्या

एकाइ १ अजयमेरुको परिचय

पाठ-१ अजयमेरुको भौगोलिक अवस्थिति

पाठ-२ अजयमेरुका प्राकृतिक साधन स्रोतहरु

पाठ-३ अजयमेरुको प्रशासनिक विभाजन

पाठ-४ अजयमेरु गाउँपालिकाको वडा सम्बन्धी परिचय

पाठ-५ अजयमेरुको जनसंख्या

पाठ ६. हाम्रा छिमेकी पालिकाहरुको परिचय

एकाइ -२ हाम्रा आर्थिक क्रियाकलापहरु

पाठ-१ स्थानीय परम्परा पेसा व्यवसाय

पाठ-२ अजयमेरु गाउँपालिका भित्रमा प्रमुख उत्पादनहरु

पाठ- ३ स्थानीय सिप कला र रोजगारीको महत्त्व

पा-४ अजयमेरु गाउँपालिकामा रहेका स्थानीय व्यवसाय तथा संभाव्य व्यवसाय

पाठ-५ सेवाको परिचय महत्त्व र प्रकार

एकाइ-३ हाम्रा विकास कार्यहरु

पाठ-१ विकासको परिचय

पाठ-२ अजयमेरु गाउँपालिका भित्रका विकास कार्यको सूची

पाठ-३ विकासको स्रोत

पाठ-४ दिगो विकासको परिचय

एकाइ -४ हाम्रो संस्कृतिक परम्परा र मूल्य मान्यता

पाठ-१ चाडपर्वको परिचय र महत्त्व

पाठ-२ सामाजिक संस्कार

पाठ-३ हाम्रो मौलिक पहिचान

एकाइ -५ सामाजिक ख्यातिप्राप्त व्यक्तित्व

पाठ-१ भीमदत्त पन्त

पाठ- २. द्वारिका देवी ठकुरानी

एकाइ -६

पाठ-१ हाम्रा सम्पदा

पाठ-२ हाम्रा धार्मिक तथा ऐतिहासिक क्षेत्र

एकाइ-७ हाम्रो सुदूरपश्चिम

पाठ-१ सुदूरपश्चिम प्रदेशका प्रमुख पर्यटकीय स्थलहरु

पाठ- २ सुदूरपश्चिमका जिल्लाहरु र तिनका सदरमुकाम

पाठ-३ प्रदेशस्तरका ताल नदीनाला र हिमालहरु

पाठ-४ सुदूरपश्चिम प्रदेशको राजनीतिक तथा प्रशासनिक विभाजन

एकाइ- ८ विपद् व्यवस्थापन र हरित विद्यालय

पाठ-१ विपद्को परिचय

पाठ-२ सुरक्षित विद्यालय

पाठ-३ हरित विद्यालय

एकाइ: १. अजयमेरुको परिचय

पाठ-१. अजयमेरुको भौगोलिक अवस्थिति

पाठ-२. अजयमेरुका प्राकृतिक साधन स्रोतहरू

पाठ-३. अजयमेरुको प्रशासनिक विभाजन

पाठ-४. अजयमेरु गाउँपालिकाको वडा सम्बन्धी परिचय

पाठ-५. अजयमेरुको जनसंख्या

पाठ ६. हाम्रा छिमेकी पालिकाहरूको परिचय

पाठ- १ अजयमेरुको भौगोलिक अवस्थिति



भौगोलिक अवस्थिति भन्नाले कुनै पनि ठाउँको धरातलीय स्वरूप हावापानी, माटो, अक्षांश, देशान्तर तथा सीमाना आदिको अवस्थालाई जनाउछ । यसको अध्ययनबाट उक्त ठाउँको हावापानी, अक्षांश, देशान्तरको बारेमा थाहा पाउन सजिलो हुन्छ । यसैका आधारमा नेपालको सुदूरपश्चिम प्रदेशको अजयमेरु गाउँपालिका एक स्थानीय तह हो । समशितोष्ण (चिसो र गर्मी बराबर हुने) हावापानी पाइन्छ । गाउँपालिकामा रहेका अग्ला अग्ला स्थानहरूमा भने हिउँदमा हिमपात भएर निकै चिसो पनि हुन्छ, भने होचा ठाउँहरूमा निकै गर्मी पनि हुन्छ, कुल क्षेत्रफल १४८.९ वर्ग कि.मि. रहेको यो गाउँपालिका २९°३१' देखि २९° ३९' उत्तरी अक्षांश सम्म र ८०°५०' पूर्व देखि ८०.५४° पूर्वी देशान्तर सम्म फैलिएको छ । यसको पूर्वमा डडेल्धुरा जिल्लाको अमरगढी न.पा. पश्चिममा बैतडी जिल्लाको मेलौली न.पा. उत्तरमा बैतडीकै पाटन न.पा र दक्षिणमा डडेल्धुराको भागेश्वर गा.पा पर्दछ । यस गाउँपालिकाको कार्यालय वा.नं. ३ को केन्द्र भद्रपुरमा रहेको छ । यो गाउँपालिकाको सबभन्दा अग्लो ठाउँमा अजयमेरु ३ मा पर्ने गणेशधुरा लेक हो । सबभन्दा होचो ठाउँ

अजयमेरु -६ भण्डारीगाउँ नजिक पर्ने डोटेली गाड को किनारमा रहेको भराड भन्ने ठाँउ हो । यस क्षेत्रका समैजी, अजयमेरु, भद्रपुर,चिपुर र देवल दिव्यपुर गाउँविकास समिति मिलाएर ६ वटा वार्डहरुमा विभाजन गरी अजयमेरु गाउँपालिकाको संरचना बनाएको हो ।

वडा नं १ अजयमेरु गाउँपालिकाको वडा नं १ साबिकको समैजी गाविस हो । २९.८९ वर्ग किलोमिटर क्षेत्रफलमा फैलिएको यस वडा ले अजयमेरु गाउँपालिकाको १९.९८ प्रतिशत भूभाग ओगटेको छ जम्मा जनसंख्या २२५७ रहेको यो वडामा महिला १२५२ छन् भने पुरुष संख्या १००४ रहेको छ । कोला समैजी र कैलपाल मन्दिर यस वडाका प्रमुख धार्मिकस्थल हुन् ।

वार्ड नम्बर २. अजयमेरु गाउँपालिकाको वडा न. २ साबिकको अजयमेरु गाविस यसै वडामा पर्ने प्रसिद्ध ऐतिहासिक स्थल अजयमेरु कोटको नाम बाट यस गाउँपालिकाको नाम अजयमेरु रहन गएको हो । ३५.२५ वर्ग किलोमिटर क्षेत्रफलमा फैलिएको यो वडा क्षेत्रफल र जनसंख्याको हिसावले अजयमेरु गाउँपालिकाको सबै भन्दा ठुलो वडा हो । यस वडाले २३.५६ प्रतिशत भूभाग अगोटेको छ । जम्मा जनसंख्या ३४९२ रहेको यो वार्डमा महिला १८९० रहेका छन् भने पुरुष संख्या १६०० रहेको छ । अजयमेरु कोट यस वडाको प्रमुख ऐतिहासिक स्थल हो भने सहश्रलिंग बिर बेताल तथा चोरा बेताल क्षेत्र यस वडाका प्रमुख धार्मिकस्थल हुन् ।

वार्ड नम्बर ३. अजयमेरु गाउँपालिकाको साविकको भद्रपुर गाविस अहिलेको वडा नं. ३ हो । १६.०६ वर्ग किलोमिटर क्षेत्रफलमा फैलिएको यस वडाले १०.७३ प्रतिशत भूभाग ओगटेको छ । जम्मा जनसंख्या ११९१३ रहेको यो वडामा महिला १०२८ रहेका छन् भने पुरुष संख्या ८८२ रहेको छ । रानी वन यहाँ को प्रसिद्ध पर्यटकीय स्थल हो भने भद्रपुर र चिपुरको सीमानामा पर्ने जगन्नाथ मन्दिर यस वडाको प्रमुख धार्मिकस्थल हो ।

वार्ड नम्बर ४. अजयमेरु गाउँपालिकाको साविकको चिपुर गाविस अहिलेको वडा नं. ४ हो । २२.२५ वर्ग किलोमिटर क्षेत्रफलमा फैलिएको यस वडाले १४.८७ प्रतिशत भूभाग अगोटेको छ । यस वडाको जम्मा जनसंख्या २३७० रहेको यो वार्डमा महिला १२४७ रहेका छन् भने पुरुष संख्या १११९ रहेको छ । बागकोट गुफा यहाको प्रमुख पर्यटकीय स्थल हो भने जगन्नाथ मन्दिर, झालमान्डु, सट्टासय मन्दिर यस वडाका प्रमुख धार्मिकस्थल हुन् ।

वार्ड नम्बर ५. अजयमेरु गाउँपालिकाको साविकको देवल गाविसका ४, ५, ६, ७, ८ र ९ वडाहरु अहिलेको वडा नं. ५ हो । २०.०१ वर्ग किलोमिटर क्षेत्रफलमा फैलिएको यस वडाले १३.३७ प्रतिशत भूभाग अगोटेको छ । जम्मा जनसंख्या २६५४ रहेको यो वार्डमा महिला १४२९ रहेका छन् भने पुरुष संख्या १२२० रहेको छ । देवल पार्क, चौसट्टा यस वडाका प्रमुख पर्यटकीय स्थल हुन् भने कैलपाल मन्दिर, निलापाल मन्दिर यस वडाका प्रमुख धार्मिक स्थल हुन् ।

वार्ड नम्बर ६. अजयमेरु गाउँपालिकाको साविकको देवल गाविसका वडा नं. १, २ र ३ हो । २६.१६ वर्ग किलोमिटर क्षेत्रफलमा फैलिएको यस वडाले १७.४८ प्रतिशत भूभाग अगोटेको छ । जम्मा जनसंख्या २४९६ रहेको यो वार्डमा महिला १२९४ रहेका छन् भने पुरुष संख्या ११९६ रहेको छ । डागेश्वरी मन्दिर र गंगेश्वर मन्दिर यस वडाका प्रमुख धार्मिकस्थल हुन्

अभ्यास

१. तलका प्रश्नको उत्तर लेख्नुहोस् ।
- क) कस्तो हावापानीलाई समशितोष्ण हावापानी भनिन्छ ।
- ख) भौगोलिक अवस्थिति भनेको के हो ?
- ग) अजयमेरु गाउँपालिकाका कुन-कुन गाउँ विकास समिति मिलाएर बनाएको हो ?
- घ) अजयमेरुको अक्षांश र देशान्तर लेख्नुहोस् ।
- ङ) अजयमेरु गाउँपालिकाको उत्तर र दक्षिणमा कुन-कुन पालिकाहरु पर्दछन् ?
- च) अजयमेरु गाउँपालिकाको वडा नं. १ को क्षेत्रफल र जनसंख्या लेख्नुहोस् ।
- छ) तपाईं बस्ने वडामा रहेको धार्मिक स्थलको बारेमा वर्णन गर्नुहोस् ।

परियोजना कार्य:

१. तपाईं बसोबास गर्ने गाउँको भौगोलिक अवस्थिति बारे समुदायका मानिस र परिवारका मानिससँग छलफल गरी एउटा प्रतिवेदन तयार पार्नुहोस् ।
२. अजयमेरु गा.पा मा पर्ने अग्लो ठाउँ गणेशधुरालेक र होचो ठाउँ भराडको विद्यार्थीहरु लाई भ्रमण गर्न लगाई अवलोकन गराउने त्यहाँको भौगोलिक स्थिति टिपोट गर्न लगाउन ।
३. आफ्नो वडा भित्र भएका धार्मिक र ऐतिहासिक स्थलहरुको सूचि बनाई कक्षामा प्रस्तुत गर्नुहोस् ।

पाठ-२ अजयमेरुका प्राकृतिक स्रोत साधन



हामीलाई आवश्यक पर्ने सम्पूर्ण वस्तुहरु प्रकृतिबाट प्राप्त हुन्छन् । हावा, पानी, माटो, जमिन, वनजङ्गल, वन्यजन्तुहरुबाट हामी आफ्नो आवश्यकता पूर्ति गरी बाँचिरहेका हुन्छौ । यस्ता प्रकृतिमा पाइने र आफै उत्पादन भएका स्रोतलाई प्राकृतिक स्रोत भनिन्छ । प्राकृतिक स्रोत र साधनहरु पनि कुनै पनि ठाउँको हावापानी वातावरणमा भर पर्छन् । अजयमेरु गाउँपालिकाको हावापानी समशितोष्ण भएकाले यहाँको प्रकृति पनि त्यसै खालको छ । चिसो हावापानी, मध्यम हावापानी र गर्मि हावापानी पनि यो पालिकामा पाइने हुनाले वनजङ्गल, वन्यजन्तु अन्नबाली, तरकारी र फलफूल पनि सबै खालको यहाँ पाइन्छन् । अजयमेरु गाउँपालिकामा रहेका मुख्य प्राकृतिक स्रोतहरुमा वनजङ्गल, विभिन्न वन्यजन्तु, खनिज जडीबुटीहरु, झरना, गुफा आदि हुन् । यस गाउँपालिका भित्र रहेका रानीवन, गणेशधुरा, लेक भूमिराजवन, डागेश्वरीवन, कैलपाल वन लगायतका अन्य वनहरु प्रमुख प्राकृतिक स्रोतका रूपमा रहेका छन् । यी वनहरुमा पाइने जडीबुटीहरुको संकलन केन्द्रको स्थापना, खनिजको उत्खनन कार्य गरी खनिज पाइने पहिचान गर्न सके अजयमेरुको आर्थिक विकास हुने थियो । यस बाहेक यहाँका झरना र गुफाको उचित संरक्षण र संम्वर्धन गरेमा पर्यटन व्यवसायबाट पनि आर्थिक लाभ लिन सकिने संभावना रहेको छ । वनजङ्गलबाट प्राप्त गर्न सकिने दाउरा, काठ, स्याउला

आदिको उचित नियम कानून अनुसार जंगल प्रवेश र निषेध गराउन सके सम्पूर्ण अजयमेरुबासीको समृद्धि हुन सक्ने सम्भावना रहेको छ । अजयमेरु गाउँपालिका प्राकृतिक स्रोत र साधनले भरिपूर्ण भएको रमणीय क्षेत्र हो । यस पालिका भित्र हुने वन्यजन्तुको अवैध चोरी सिकार जथाभावी वनजङ्गलको विनाश, जडीबुटी संकलन गर्ने उचित नियमको अभाव र यहाँ रहेका झरना र गुफाहरु तथा ऐतिहासिक ठाउँहरुको संरक्षण गर्न नसकिएकै कारण हाम्रो पालिकामा प्राकृतिक स्रोत र साधनको विनाश भइरहेको छ । यिनीहरुको संरक्षणका लागि स्थानीय सरकारबाट उचित पहल गरेर प्राकृतिक स्रोतको खोज अनुसन्धान गरी गाउँपालिकाको समृद्धिमा आवश्यक नीति नियम तथा कानूनको निर्माण गरी प्रभावकारी कार्यान्वयन गर्नुपर्ने देखिन्छ ।

अजयमेरु गाउँपालिकामा रहेका प्राकृतिक स्रोतहरुको सामान्य जानकारी:

१. भूमिराज सामुदायिक वन:

यो अजयमेरु गाउँपालिका वार्ड नं. १ मा रहेको छ । यस सामुदायिक वनमा विभिन्न किसिमका रुखहरु रहेका छन्, जस्तै: वाँज, तिखाँज, लालीगुराँस तथा विभिन्न किसिमका जटिवुटीहरु र वन्यजन्तुहरुको बासस्थान रहेको छ ।



२. बेताल सामुदायिक वन:

यो अजयमेरु गाउँपालिका वार्ड नं. २ मा रहेको छ । यस सामुदायिक वनमा विभिन्न किसिमका रुखहरु रहेका छन्, जस्तै: वाँज, तिखाँज, लालीगुराँस तथा विभिन्न किसिमका सल्लाहरु र वन्यजन्तुहरुको बासस्थान रहेको छ ।

३. रानी बन: अजयमेरु गाउँपालिकाको वार्ड नं ३ गुनपालमा रहेको सुन्दर वन हो रानी वन । यस सामुदायिक वनमा विभिन्न किसिमका रुखरहरु रहेका छन्, जस्तै: वाँज, तिखाँज, काफल, लालीगुराँस तथा विभिन्न किसिमका कालीज, खरायो, वाघ, सुँगुर आदि वन्यजन्तुहरुको बासस्थान रहको छ ।
४. डागेश्वरी सामुदायिक वन: अजयमेरु गाउँपालिकाकोवार्ड नं ६ को उच्च स्थानमा रहेको सुन्दर तथा धार्मिक वन हो । देवदारका लागि प्रसिद्ध यो वन धार्मिक तथा पर्यटकीय गन्तव्यकारुपमा महत्त्वपूर्ण छ ।
- यसका अतिरिक्त यस गाउँपालिकामा आत्म निर्भर सामुदायिक वन, टनसैनी वन पनि यस क्षेत्रका प्रमुख वनहरु हुन् ।

अभ्यास

१. तलका प्रश्नको उत्तर लेख्नुहोस् ।

- क) प्राकृतिक स्रोत भनेको के हो ?
- ख) अजयमेरु गाउँपालिका क्षेत्र भित्र के-कस्ता प्राकृतिक स्रोत रहेका छन् ?
- ग) आर्थिक समृद्धिका लागि प्राकृतिक स्रोतलाई कसरी उपयोग गर्न सकिन्छ ?
- घ) वनजङ्गलबाट हामीलाई के-के प्राप्त हुन्छ ?
- ङ) प्राकृतिक स्रोतको संरक्षणमा अजयमेरु गाउँपालिकाले के-कस्ता कार्य गर्न आवश्यक छ ?
- च) वन जंगलको महत्त्व र संरक्षणका उपायहरू उल्लेख गर्दै आफ्नो साथीलाई चिठी लेख्नुहोस् ।
- छ) अजयमेरु गाउँपालिकामा रहेका प्रमुख वनहरूको परिचय लेख्नुहोस् ।

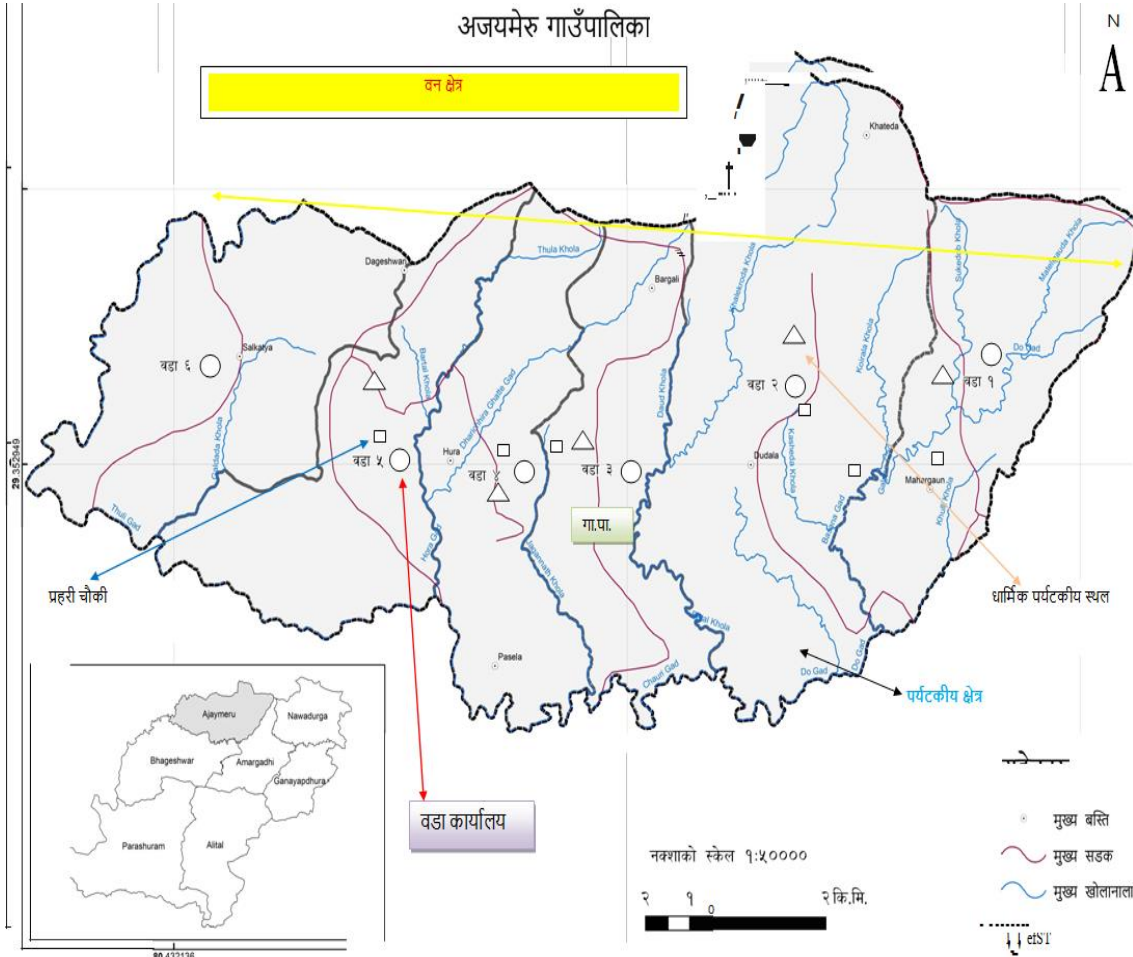
परियोजना कार्य

- आफू बसोवार गरेको क्षेत्र वरिपरि रहेका प्राकृतिक स्रोत साधनको सूची बनाउन लगाइ विद्यार्थीबाट प्रतिवेदन लेख्न लगाउने ।

प्रतिवेदन लेखनका बुदाँहरू

- प्राकृतिक स्रोतका नाम स्थिति
- महत्त्व
- संरक्षणका प्रयासहरू
- संभावना

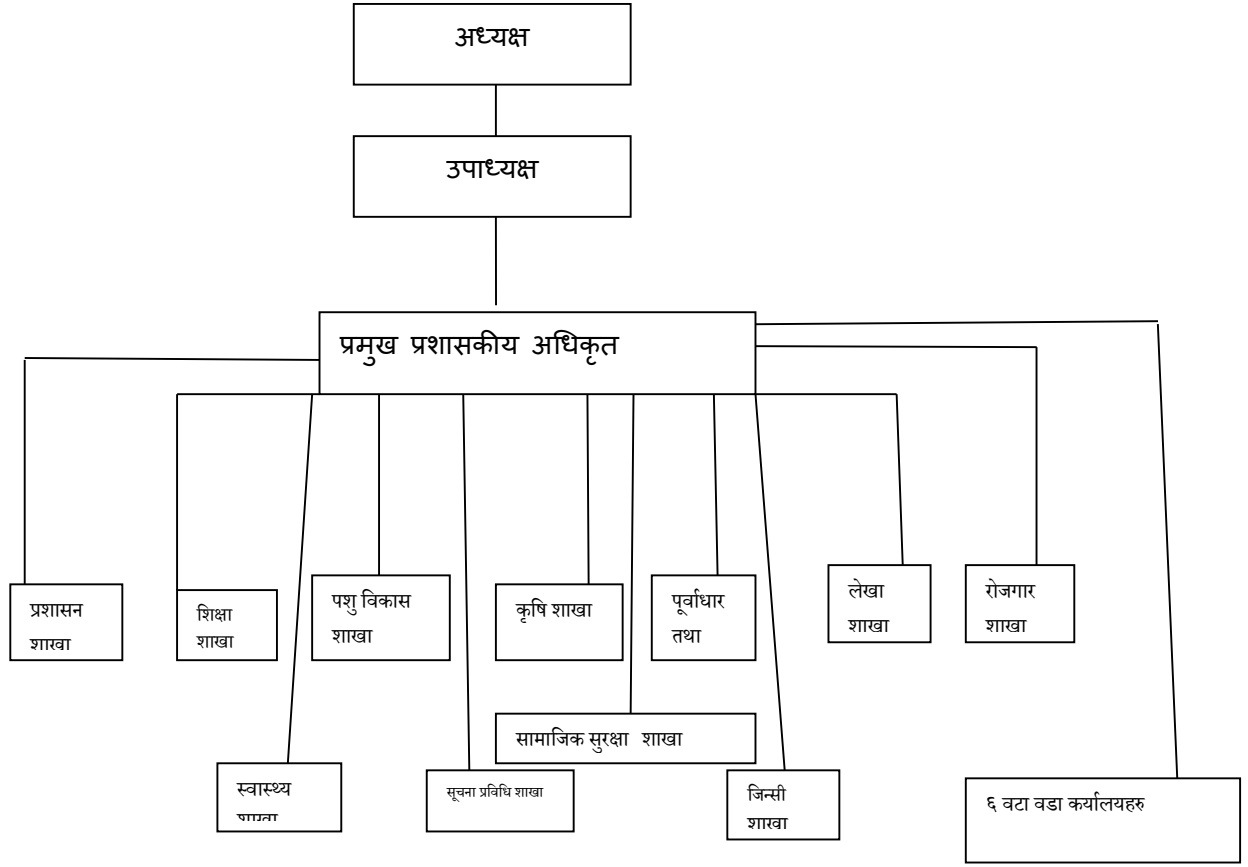
पाठ-३ अजयमेरुको प्रशासनिक विभाजन



जनताहरु सहज र सरल ढङ्गले सेवा प्रवाह गराउन कुनै पनि देशमा विभिन्न प्रशासनिक निकायहरु स्थापना गरीयका हुन्छन् । त्यसै अनुसार नेपालमा पनि संघीय गणतन्त्रको मान्यता संविधानमा उल्लेख भएका छन् । नेपालमा केन्द्रीय सरकार, प्रदेश सरकार र स्थानीय सरकार गरी ३ प्रकारका सरकार रहेका छन् ।

नेपालमा संघीय शासनको स्थापना पश्चात डडेल्धुरा जिल्लालाई पनि सात वटा स्थानीय तहमा विभाजन गरिएको छ । यिनै सात तह मध्येकै अजयमेरु गाउँपालिका पनि एक स्थानीय सरकार हो । पूर्वमा समैजी देखि पश्चिममा राजुल सम्म फैलिएको यो गाउँपालिकालाई ६ वटा वार्डहरूमा विभाजन गरिएको छ । वि.सं. २०७३ सालमा स्थापना भएको यो गाउँपालिकाको कार्यालय वा.नं ३ भद्रपुरमा रहेको छ । गाउँपालिकामा १ जना अध्यक्ष १ जना उपाध्यक्ष र ४ जना वार्ड सदस्यहरू जनताबाट निर्वाचित हुने व्यवस्था रहेको छ । प्रत्येक वार्डमा रहेको विभिन्न विषयगत शाखाहरूका कर्मचारीहरू बाट सेवाग्राहीले पाउने सेवामा सहजता आएको छ । गाउँपालिकाको प्रशासनिक विभाजनलाई अध्ययन गर्दा १ जना प्रमुख प्रशासकीय अधिकृत कार्यालय प्रमुखको रूपमा नियुक्त भएका हुन्छन्, भने अन्य विषयगत शाखाहरू स्थापना भएका छन् । प्रमुख प्रशासकीय अधिकृत कै मातहतमा रहने गरी गाउँपालिकामा शिक्षा, युवा तथा खेलकुद शाखा, स्वास्थ्य शाखा, कृषि शाखा, पशु शाखा, रोजगार शाखा र योजना शाखा स्थापना गरीयका छन् । यी बाहेक दर्ता, चलानी फाँट, लेखा फाँट, सूचना तथा प्रविधि फाँट आदि पनि सेवाग्राही फाँटहरू रहेका छन् । प्रत्येक शाखा र फाँटमा काम गर्ने आवश्यक कर्मचारीको व्यवस्था भएकोले गाउँपालिकाबाट सेवाग्राहीले सेवामा कुनै जटिलता रहेको छैन । जनताप्रति उत्तरदायी प्रशासन, नागरिक उन्मुख, प्रशासन, विकेन्द्रित प्रशासन नै कुनै पनि देशको सक्षम प्रशासनिक संरचना हो । यसरी अजयमेरु गाउँपालिकाको प्रशासनिक विभाजन पनि एक सक्षम प्रशासन भित्र पर्ने संरचना हो । यसै अनुसार राष्ट्रिय प्राकृतिक तथा वित्त आयोगले वि.सं २०७८ सालमा राष्ट्रिय स्तरको मूल्यांकनमा यस अजयमेरु गाउँपालिकाको मूल्यांकन नेपालकै उत्कृष्ट गाउँपालिका भएको थियो ।

अजयमेरु गाउँपालिकाको प्रशासनिक विभाजन संरचना



अभ्यास

- क) नेपालमा कति तहका सरकार रहेका छन् ? नाम लेख्नुहोस् ।
- ख) अजयमेरु गा.पा को स्थापना कहिले भएको हो ?
- ग) अजयमेरु गा.पा मा कुन-कुन विषयगत शाखा रहेका छन् ?
- घ) सक्षम प्रशासन कस्तो प्रशासनलाई भनिन्छ ?
- ङ) गाउँपालिकाको कार्यालय प्रमुखको रूपमा कुन व्यक्ति रहेका हुन्छन् ?

परियोजना कार्य

१. आफ्नो नजिकको वडा कार्यालयमा गई वडा सचिवसँग सोधपुछ गरी कुनै ४ विषयगत शाखाहरूका ५।५ वटा कार्यहरू लेखी कक्षामा प्रस्तुत गर्नुहोस् ।

पाठ- ४ वडाको परिचय तथा कार्यहरु

स्थानीय क्षेत्रको शान्ति, सुरक्षा विकास एवमं प्रशासनमा स्थानीय क्षेत्रकै निर्वाचित प्रतिनिधि द्वारा सञ्चालन गर्ने सरकारलाई स्थानीय सरकार भनिन्छ । स्थानीय जनताबाटै संचालन हुन्छ । केन्द्रीय सरकारको सामान्य नियन्त्रण र निर्देशन भएपनि तोकिएको विषयमा आफ्नो क्षेत्रभित्र स्थानीय सरकारको पूर्ण अधिकार र उत्तरदायित्व हुने गर्दछ । नेपालमा भएका ७५३ वटा स्थानीय सरकार मध्ये अजयमेरु सरकार पनि एक स्थानीय सरकार हो । स्थानीय सरकारको सबभन्दा तल्लो तहको सरकारको रूपमा वडा कार्यालयहरु रहेका छन् । नेपालमा जम्मा वडा कार्यालयको संख्या ६७४३ रहेको छ । जसमध्ये डडेल्धुरा जिल्लामा ५२ वटा वडाहरु छन् । वडा विभाजन गर्दा जनसंख्या, भूगोल, सिमाना र क्षेत्रफल आदिलाई आधार मानिएको हुन्छ । यसैका आधारमा अजयमेरु गाउँपालिकालाई ६ वटा वडाहरुमा विभाजन गरिएको छ । यी सबै वडाका कार्यालयहरु सबै क्षेत्रका जनताहरुको पायक पर्ने ठाउँमा स्थापना गरीएका छन् । जस अनुसार वडा नं १ को पुईलेक, वडा न २ को चमडा, वडा नं ३ को भद्रपुर, वडा नं ४ को चिपुर, वडा नं ५ को देवल दिव्यपुर र वडा नं ६ को राजुलमा वडा कार्यालयहरु स्थापना भएका छन् । सबै वडाहरुमा विषयगत शाखाका कर्मचारीहरु पनि नियुक्त भएका हुँदा सेवा प्रवाह सुचारु भई रहेकोछ ।

स्थानीय स्वायत्त ऐन २०७३ अनुसार हरेका वडाले गर्ने विभिन्न सिफारिसका अतिरिक्त अन्य कार्यहरु पनि निर्धारण गरिएका छन् । ऐन कानुनको परिधि भित्र रही हरेक वडाले जनतालाई दिने विभिन्न सेवाहरु पनि निर्धारण गरिएका छन ।

वडाले गर्ने कार्यहरु यस प्रकार रहेका छन्:

- नागरीकता सिफारिस
- जग्गा नामसारी सिफारिस
- मालपोत बुझ्ने, घर जग्गा कर
- पञ्जीकरण प्रणालीहरुमा विभिन्न कार्यहरु (जन्म, मृत्यु, विवाह, सम्बन्ध विच्छेद, वसाईसराई दर्ता)
- विद्युत मिटर जडान सिफारिस
- योजना निर्माण कार्य सिफारिस
- नाता प्रमाणित आदि ।

वडा समितिको गठन:

१. वडा अध्यक्ष: १ जना
२. वडा सदस्य: २ जना खुला सदस्य
३. दलित महिला: १ जना
४. महिला सदस्य: १ जना

अभ्यास

१. तलका प्रश्नको उत्तर लेख्नुहोस् ।

(क) स्थानीय सरकार भनेको के हो ?

(ख) अजयमेरु गाउँपालिकामा वडा कार्यहरू रहेका स्थानको नाम लेख्नुहोस् ।

(ग) वडाले गर्ने ४ वटा कार्यहरू लेख्नुहोस् ।

(घ) नेपालमा जम्मा स्थानीय तह र वडाको संख्या कति कति छ ?

(ङ) वडाको विभाजन के के का आधारमा गरिन्छ ?

(च) तपाईंका वडामा हालका निर्वाचित जन प्रतिनिहरूको नाम लेख्नुहोस् ।

परियोजना कार्य

(क) सुदूरपश्चिमाञ्चल विकास क्षेत्रमा भएका स्थानीय तह र जम्मा वडाको संख्या विभिन्न व्यक्तिसँग छलफल गरी शिक्षकको सहयोगमा पत्ता लगाइ नजिकैको वडा कार्यालयको भ्रमण गरी वडाका कार्यहरू सोधपुछ गरी लेख्नुहोस् ।

(ख) वडा कार्यालयबाट प्रवाह हुने सेवाहरूको सूची बनाइ वडामा जन्म दर्ता, मृत्युदर्ता, वसाइसराइ दर्ता को के कस्तो अवस्था छ ? नजिकको वडा कार्यालयमा भ्रमण कार्यालयका कर्मचारीबाट तथ्याङ्क संकलन गरी प्रतिवेदन लेख्नुहोस् ।

पाठ-५ अजयमेरुको जनसंख्या

जनसंख्याको शाब्दिक अर्थ मानिसको संख्या हो । कुनै निश्चित ठाउँ, गाउँ सदर जिल्ला, क्षेत्र वा देशमा निश्चित समयमा वसोवास गर्ने सम्पूर्ण मानिसको संख्यालाई जनसंख्या भनिन्छ । हाम्रो परिवारमा भएका आमा, बुवा, बाजे, बज्यै, दाजुभाई, दिदि, बहिनी आदिको संख्या पनि जनसंख्या नै हो । कुनै पनि ठाउँमा भएका सेवा सुविधा, हावापानी भौगोलिक अवस्था र वातावरणले मानिसको बसोबासमा फरक पार्छ । सेवा सुविधा बढी भएको ठाउँमा जनसंख्या बढी हुन्छ भने कम भएको ठाउँमा जनसंख्या पनि कम हुन्छ । अजयमेरु गाउँपालिका पनि पहाडी क्षेत्रमा पर्ने र सेवा सुविधा बढी नभएकै ठाउँ भएकाले यो पालिकामा जनसंख्याको चाप कम नै छ । वि.सं. २०६८ सालको जनगणना अनुसार यहाँको जनसंख्या १९८२२ रहेको थियो । यसै गरी नेपालको जनगणना २०७८ का अनुसार अजयमेरु गाउँपालिकाको जम्मा जनसंख्या १५१६१ र जसमध्ये पुरुष ७०२१ र महिला ८१ ४० रहेका छन् । अजयमेरु गाउँपालिकामा जम्मा ३४५३ परिवार संख्या रहेका छन् ।

हरेक ठाउँको सामाजिक, आर्थिक, शैक्षिक, साँस्कृतिक तथा धार्मिक विकास गर्न सो ठाउँको जनसंख्याको निकै ठुलो महत्त्व हुन्छ । हाम्रो ठाउँमा भएको स्रोत साधनको उचित प्रयोग गरी यस ठाउँको विकास गर्न अजयमेरुको जनसंख्याको महत्त्व छ । अजयमेरुको सुनौलो भविष्य यहाँ भएको जनसंख्यामा नै भर परेको हुन्छ । विकास निर्माण कार्यलाई तीव्रता दिन र काम सम्पन्न गरी दिगो विकासका लागि आवश्यक पर्ने विभिन्न जनशक्तिको पूर्ति पनि जनसंख्याबाटै हुने गर्दछ । यस गाउँपालिकामा विभिन्न जातिको वसोवास रहेको छ ।

अभ्यास

(क) जनसंख्या भनेको के हो ?

(ख) २०६८ को जनगणना अनुसार अजयमेरु गाउँपालिकाको कुल जनसंख्या कति छ?

(ग) जनसंख्याको कुनै एउटा महत्त्व के हो?

(घ) अजयमेरु गाउँपालिकामा जनसंख्याको चाप कम हुनुको कारण के हो ?

(ङ) जनसंख्या चाप कुन कुन कुरामा भर परेको हुन्छ?

परियोजना कार्य

- तपाईंको गाउँमा भएका प्रत्येक परिवार सँग सोधपुछ गरी तलको तालिका जस्तै तालिका बनाइ जनगणना गर्नुहोस ।

घरमूलीको नाम	जनसंख्या		
	महिला	पुरुष	जम्मा

आफ्नो वडा कार्यालयको भ्रमण गरी वडामा भएका गाउँहरूको जनसंख्या स्थितिको अध्ययन गरी गाउँको आर्थिक, सामाजिक तथा जनसंख्या को अवस्था के कस्तो छ ? एउटा प्रतिवेदन तयार गर्नुहोस ।

अजयमेरुको जनसंख्या सम्बन्धी तथ्यांक २०७८

स्थानीय तह	परिवार संख्या	जम्मा जनसंख्या	पुरुष	महिला	परिवारको औषत आकार	लैङ्गिक अनुपात	वार्षिक जनसंख्या वृद्धिदर (%)	जनघनत्व	जम्मा	पुरुष	महिला
अजयमेरु गाउँपालिका	३४५३	१५१६१	७०२१	८१४०	४.३९	८६.२५	-१.१४	१०२	७५.६६	८८.४३	६४.८९

पाठ ६. हाम्रा छिमेकी पालिकाहरुको परिचय

१. अमरगढी नगरपालिका

अमरगढी नगरपालिकाको नामाकरण राजा रणबहादुर शाहको शासन काल तथा राजकुमार बहादुर शाहको नायवीमा संञ्चालित नेपाल एकिकरणको सिलसिलामा वि.सं. १८४४ भाद्र ३१ गते आइतबारका दिन सेती नदीको नारीदाडमा गोर्खाली सैन्य सित डोटेली सैन्य पराजित भइसकेपछि, डोटी राज्य पनि विशाल नेपाल अधिराज्यमा गाभिन पुग्यो र यस भु-भागको सु-शासनलाई सुदृढ र विस्तार गर्नका लागि श्री अमर सिंह थापा यस क्षेत्रका प्रथम प्रशासकका रूपमा नियुक्त भएर आए । उनले यस क्षेत्रको संरक्षण तथा महाकाली पारि पनि विजय अभियानलाई जारी राख्न डडेल्धुरा जिल्लाको सदरमुकाम खलङ्गाको टाकुरामा अमरसिंह थापाद्वारा निर्माण गरिएको विशाल ढुङ्गे किल्लालाई जीवन्त राख्न तिनै ऐतिहासिक पुरुष अमरसिंह थापाको नामबाट अमरगढी नगरपालिकाको नामाकरण हुन् गएको हो । अमरगढी नगरपालिका जम्मा ११ वटा वडा कार्यालयहरु रहेका छन् ।

२. नवदुर्गा गाउँपालिका

देशमा परिवर्तित राजनैतिक परिस्थित पछि मुलुक एकात्मक शासन प्रणालीबाट संघियतामा गई गठन भएका देशभरमा ७५३ स्थानीय तहहरु मध्ये नवदुर्गा गाउँपालिका देशको सुदूरपश्चिम भूभाग अन्तर्गत सुदूरपश्चिम प्रदेशको डडेल्धुरा जिल्लाको पूर्वि भागमा अवस्थित रहेको छ । साविका का कोटेली मणिलेक नगदुर्गा र बेलापुर गाविस लाई मिलाएर बनेको यो गाउँपालिकाको नामाकरण साविकको नगदुर्गा गाविस मा अवस्थित प्रसिद्ध नवदुर्गा देवीको नामबाट गरिएको छ । पूर्वमा डोटी जिल्ला पश्चिममा अमरगढी नगरपालिका उत्तरमा बैतडी जिल्ला तथा दक्षिणमा अमरगढी नगरपालिकाको बिचमा रहेको नगदुर्गा गाउँपालिकाको जम्मा क्षेत्रफल १४१.८९ किलोमिटर रहेको छ । यस गाउँपालिकामा वडा संख्या ५ र वि स २०६८ जनगणना अनुसार १९९५७ मानिसको वसोवास रहेको छ । प्राय जसो समशितोष्ण हावापानी रहेको नवदुर्गाका वासिन्दाहरुको प्रमुख पेसा कृषि रहेको छ। प्रयाप्त वनजंगल प्रकृतिक साधनस्रोतको धनी यस गाउँपालिकामा नवदुर्गा मन्दिर विजयासैनी मन्दिर मष्टा भगवति क्षेत्र गौडेश्वर क्षेत्र मणिलेक मन्दिर धार्मिक पर्यटकीय स्थान हुन ।

३. गन्यापधुरा गाउँपालिका

सुदूरपश्चिम प्रदेशको डडेल्धुरा जिल्लामा रहेको साविक असिग्राम गा.वि.स., गणेशपुर गा.वि.स., मष्टामण्डौ गा.वि.स. र कैलपालमाण्डौ सम्मिलित गरी जम्मा ४ वटा गा.वि.स. २९ डिग्री २१ मिनेट उत्तरी आक्षांश देखि २० डिग्री ४२ मिनेट उत्तरी अक्षांश र ८० डिग्री ६५ मिनेट पुर्वि देशान्तर देखि ८० डिग्री ७८ मिनेट पुर्वि देशान्तरमा अबस्थित गन्यापधुरा गाउँपालिका बनेको छ । यस गन्यापधुरा गाउँपालिकाको जनसङ्ख्या १५०९३ र यसको क्षेत्रफल १३५.६५ वर्ग कि.मि. रहेको छ । साविक असिग्राम गा.वि.स.का १ देखि ९ वडा, साविक गणेशपुर गा.वि.स. का १ देखि ९ वडा, साविक मष्टामण्डौ गा.वि.स. का १ देखि ९ वडा र कैलपालमाण्डौ गा.वि.स. का १ देखि ९ वडा गरी जम्मा ४ वटा गा.वि.स. को जनसङ्ख्या , भौगोलिक अबस्था समाहित गरी ५ वटा वडा मा विभाजन गरी गाउँपालिकाको स्थापना भएको हो । गाउँपालिका स्थापना गर्दा यहाँको जातिय भाषिक धार्मिक सामाजिक सांस्कृतिक ऐतिहासिक सडक सञ्जालको पहुँच एकीकृत भू-बनोटलाई आधार मान्दै प्राकृतिक स्रोत, सस्थागत पुर्वाधार आ.ब. ०७२।०७३ को आन्तरिक आय र जिल्ला स्थित क्रियाशिल राजनैतिक दलहरुको सर्वसम्मत निर्णय समेत लाई आधार लिई स्थानीय तह पुनर्संरचना प्रावधिक सहयोग समितिको मिति २०७३।०७।२० को निर्णय अनुसार गन्यापधुरा गाउँपालिका प्रस्ताव भई स्विकृत भएको हो । जस अनुसार यसको केन्द्र गणेशपुर रहेको छ ।

नामकरण

यस डडेल्धुरा जिल्लाको प्राचीन समयमा पश्य गर्खा क्षेत्रमा पर्ने सबै हिन्दुहरुको धार्मिक एवं सांस्कृतिक आस्थाको धरोहरका रुपमा रहेको शिखर (गन्याप) देवताको नामबाट गन्यापधुरा नामकरण गरिएको हो । खास गरी यस गाउँपालिका अन्तर्गत असिग्राम, गणेशपुर, कैलपालमाण्डौ र मष्टामण्डौ लगायत सुदूरपश्चिम क्षेत्रकै सवै जातजातिको आस्थाको धरोहरको रुपमा रहेको गन्याप देवता शक्तिपीठ मध्ये एक हो ।

अबस्थित सीमाना

यस गन्यापधुरा गाउँपालिका २९ डिग्री २१ मिनेट उत्तरी आक्षांश देखि २९ डिग्री ४२ मिनेट उत्तरी आक्षांस र ८० डिग्री ६५ मिनेट पूर्वी देशान्तर देखि ८० डिग्री ७८ मिनेट पूर्वी देशान्तरमा अबस्थित रहेको छ । यस गाउँपालिकाको पूर्व मा डोटी जिल्लाको शिखर नगरपालिका, पश्चिममा डडेल्धुरा जिल्लाको अमरगढी नगरपालिका र आलिताल गाँउपालिका, उत्तर मा डडेल्धुरा जिल्लाको नबदुर्गा गाउँपालिका र दक्षिण मा आलिताल गाउँपालिका र डोटि जिल्लाको जोरायल गाउँपालिका

रहेको छ । यस गन्यापधुरा गाउँपालिकालाई भौगोलिक रूपमा विभाजन गर्न साविकको असिग्रम गा.वि.स. का १ देखि ९ वडा लाई १ नं. वडा, गणेशपुर गा.वि.स. १ देखि ९ वडा लाई २ नं. वडा, मष्टामाण्डौ गा.वि.स. को १ देखि ९ वडा लाई ३ नं. वडा र कैलपालमाण्डौ साविक गा.वि.स लाई टुक्र्याई वडा नं. ५ देखि ९ लाई ४ नं. वडा र वडा नं. १ देखि ४ लाई ५ नं. वडा भनि विभाजन गरिएको छ ।

४. आलिताल गाउँपालिका:

नेपालको संविधान २०७२ पश्चात नेपालको शासन प्रणालिमा स्थापना भयो । राज्यको नयाँ संरचना अनसुार ७ प्रदेश र ७५३ स्थानिय तहहरु भए । ७ प्रदेशहरु मध्ये सुदूरपश्चिम प्रदेश अन्तर्गत ९ जिल्लाहरु र १ उपमहानगरपालिका ५४ गाउँपालिका र ३३ नगरपालिकाहरु रहेका छन् । यस प्रदेश अन्तर्गत रहेका ९ जिल्लाहरु मध्ये डडेल्धुरा एक हो । स्थानीय तहको नयाँ संरचना अनसुार डडेल्धुरा जिल्लामा २ नगरपालिका र ५ गाउँपालिका रहेका छन् । यस जिल्लामा रहेको ५ गाउँपालिकाहरु मध्ये आलिताल गाउँपालिका जनसंख्याको हिसाबले निकै ठूलो र ऐतिहासीक तथा पर्यटकीय हिसाबले निकै महत्त्वपूर्ण रहेको छ । यस गाउँपालिकामा जम्मा ८ वडाहरु रहेका छन् । यस गाउँपालिकामा जिल्लाकै प्रख्यात आलिताल मुख्य पर्यटकीय स्थलको रूपमा चिनिने गर्दछ ।

५. परशुराम नगरपालिका

सुदूरपश्चिम प्रदेशको डडेल्धुरा जिल्लामा अवस्थित परशुराम नगरपालिका भित्रि मधेस भेगमा रहेको नगरपालिका हो । २०७१।८।१६ गते देशभर नयाँ घोषणा भएका ६१ नगरपालिका मध्येको यो नगरपालिका पनि एक हो । डडेल्धुरा जिल्लाको वरपरका २ गाउँ विकास समितिहरु (जोगबुडा र शिर्ष) मिलाएर यस नगरपालिकाको घोषणा गरिएको थियो । यो नगरपालिका डडेल्धुरा जिल्लाको दोस्रो नगरपालिका हो ।

यस नगरपालिकाको कुल क्षेत्रफल ४१४.८७ बर्ग कि.मि रहेको छ र कूल जनसंख्या ३५५९० (२०७८ को जनगणना अनुरूप) रहेको छ । यस न.पा को केन्द्र लालढुगां जोगबुडामा रहेको छ । परशुराम धाम यस नगरपालिकाको प्रसिद्ध तिर्थस्थल हो ।

६. भागेश्वर गाउँपालिका:

डडेल्धुरा जिल्ला को साबिक बगरकोट ,भागेश्वर र रुपाल गा ससलाई मिलाएर गा.वि. बर्तमान भागेश्वर गाउँपालिकाको स्थापना २०७३ चैत्र २ गते भएको हो । डडेल्धुरा जिल्ला बाट १४ किमी पश्चिममा रहेको यो एक सुन्दर गाउँपालिका हो । अस्थाई केन्द्र बगरकोट रहेको यस गाउँपालिकाको नामाकरण यस क्षेत्रकै प्रसिद्ध मन्दिर भागेश्वरको नामबाट गरिएको हो । २३३.३८ वर्गगा किलोमिटरमा फैलिएको यस गाउँपालिकामा ५ वटा वडा रहेका छन् । गाउँपालिकाको कुल जनसंख्या १३१३२ रहेको छ । धार्मिक पर्यटन, लघु जल बिद्युत्, जडिबुटी उत्पादन तथा प्रशोधन र प्राविधिक शिक्षाको प्रचुर सम्भावना भएको यस गाउँ पालिकाका प्रमुख पर्यटकीय स्थलहरु बगरकोट कमल ताल, भागेश्वर मन्दिर धुरा, बोगटा ऐतिहासिक कोट र सायल झरना हुन् ।

अभ्यास

- क. अमरगढी नगरपालिकाको भौगोलिक सीमाना बारेमा लेख्नुहोस् ।
- ख. भागेश्वर गाउँपालिकाको नामाकरण बारेमा प्रष्ट पार्नुहोस् ।
- ग. नवदुर्गा गाउँपालिका र अजयमेरु गाउँपालिका बीच तुलना गर्नुहोस् ।
- घ. डडेल्धुरा जिल्लाका भित्रि मधेशमा रहेका पालिकाहरूको बारेमा लेख्नुहोस् ।
- ङ. डडेल्धुरा जिल्लाका सबै स्थानीय तहहरूमा रहेका धार्मिक, ऐतिहासिक तथा पर्यटकीय क्षेत्रहरूको सूची तयार पार्नुहोस् ।

परियोजना कार्य

१. हाम्रा छिमेकी पालिकाहरूमा रहेका जनसंख्या, क्षेत्रफल र पर्यटकीय स्थलहरूको सूची बनाई कक्षामा प्रस्तुत गर्नुहोस् ।

डडेल्धुराको जनसंख्या विवरण

डडेल्धुरा											
									साक्षरता दर (%)		
स्थानीय तह	परिवार संख्या	जम्मा जनसंख्या	पुरुष	महिला	परिवारको औषत आकार	लैङ्गिक अनुपात	वार्षिक जनसंख्या वृद्धिदर (%)	जनघनत्व	जम्मा	पुरुष	महिला
अजयमेरु गाउँपालिका	३४५३	१५१६१	७०२१	८१४०	४.३९	८६.२५	-१.१४	१०२	७५.६६	८८.४३	६४.८९
आलिताल गाउँपालिका	३७१०	१८११२	८७५६	९३५६	४.८८	९३.५९	-०.२२	६२	८१.०३	८९.४७	७३.२३
अमरगढी नगरपालिका	६१८२	२४१४९	११८१०	१२३३९	३.९१	९५.७१	१.२३	१७३	८१.८३	९२.०६	७२.३०
भागेवर गाउँपालिका	२७९४	१३१३२	६३०४	६८२८	४.७०	९२.३३	-०.७०	५६	८०	९१.०८	६९.९८
गन्यापधुरा गाउँपालिका	३२८१	१३७२२	६०६४	७६५८	४.१८	७९.१९	-०.९१	१०१	७४.०९	८७.५३	६३.९८
नवदुर्गा गाउँपालिका	४३१८	१८६७२	८१९६	१०४७६	४.३२	७८.२४	-०.६४	१३२	७२.१४	८५.३२	६२.२८
परशुराम नगरपालिका	७४३४	३५५९०	१६७४१	१८८४९	४.७९	८८.८२	०.१७	८६	७८.७४	८८.०६	७०.७०

एकाइ -२ हाम्रा आर्थिक क्रियाकलापहरु

पाठ-१ स्थानीय परम्परा पेसा व्यवसाय

पाठ-२ अजयमेरु गाउँपालिका भित्रमा प्रमुख उत्पादनहरु

पाठ- ३ स्थानीय सीप कला र रोजगारीको महत्त्व

पा-४ अजयमेरु गाउँपालिकामा रहेका स्थानीय व्यवसाय

पाठ-५ सेवाको परिचय महत्त्व र प्रकार

पाठ-१ स्थानीय परम्परागत पेसा व्यवसाय

कक्षामा शिक्षक प्रवेश गर्नुपूर्व परम्परागत प्रविधि पेसा र व्यवसाय बारे अमन र विमल कुराकानी गर्दै ।



अमन – के छ विमल ? कता हो आज ?

विमल – ठीक छ अमन , यसो आज अजयमेरु गाउँपालिका तिर घुम्न आएको ।

अमन- ए ! के थियो र त्यस्तो यतातिर घुम्ने काम ?

विमल – अजयमेरु तिरका मुख्य परम्परागत पेसा व्यवसाय के रहेछन्?अनि यहाँको आर्थिक अवस्था कस्तो छ ? भनेर अध्ययन गर्न आएको

अमन – ए ! ठीक गर्यौं । अनि परम्परागत पेसा भनेको कस्ता पेसा हुन् विमल ?

विमल – हाम्रा गाउँघर तथा समुदायमा धेरै अगाडि देखि सञ्चालनमा आइरहेका पेसा नै परम्परागत पेसा हुन् । मानिसहरु बाँच्नका लागि कुनै न कुनै पेसा गरीरहेकै हुन्छन् । व्यावसायिक इतिहासको

अध्ययन गर्दा मानिसहरु परापूर्वकालदेखि विभिन्न पेसामा आवद्ध भएको पाइन्छ । यस्ता पेसा व्यवसायमा कृषि, उद्योग, पशुपालन, पर्यटन जडीबुटी आदि पर्छन् ।



अमन- ए ? त्यसो भए आय आर्जन गर्नका लागि मानिसद्वारा गरिने सम्पूर्ण क्रियाकलाप भनेकै पेसा व्यवसाय रहेछन् है ?

विमल- हामीले समाजमा साना देखि ठुलाठुला कलकारखाना सञ्चालनमा आएका देख्न सक्छौ

। मानिसहरुले त्यस्ता कार्यमा आफ्नो पूँजी लगानी गरी त्यसबाट नाफा कमाउने उद्देश्य लिएका हुन्छन् । यसरी व्यवसाय भनेको मुनाफा कमाउने उद्देश्यले मानिसद्वारा गरिने आर्थिक क्रियाकलाप हो ।

अमन- अहो ! आज त मलाई तिमीले पेसा व्यवसायका बारेमा त प्रष्ट गरेर बुझाई दियौ ।

विमल- अनि यो अजयमेरु गाउँपालिकातिर का मानिसहरु के के परम्परागत पेसा व्यवसाय गर्छन् ?



अमन- अजयमेरुका परम्परागत पेसामा रुपमा फलामका भाडाकुडा बनाउने, काठको ठेकी बनाउने, माटोको काम गर्ने, निङ्गालो, वाँसका डोको नाङ्गलो बनाउने, चटाइ (फिना) बनाउने, छालाका जुत्ता बनाउने आदि रहेका छन् ।

विमल- अनि यो भन्दा बाहेक अन्य सिप भएका पनि यहाँ वसोवास गर्छन कि ?

अमन- छन् नि । यी पेसा व्यवसाय बाहेक काठका फर्निचर बनाउने, ढुङ्गाको घर बनाउने (मिस्त्री) छाना छाउने, विभिन्न मूर्ति बनाउने काममा लागेका मानिस पनि छन् । यिनीहरू जस्तै पेसा त होलान नि परम्परागत पेसा व्यवसाय भनेका त ?

विमल – हो, हो एकदम सहि कुरा हो । मानिसहरूले परापूर्वकाल देखि नै अर्थात बाबु बाजेले सिकेका र गर्दै आएका पेसा आजभोलि कसैले गर्छन भने तिनीहरू सबै परम्परागत पेसा भित्र पर्छन । आजभोलि पनि यी पेसा गर्ने नयाँ युवाहरू छन् कि पुरानै पुस्ताले गरी राखेका छन् ? के छ ?

अमन- पुरानो पुस्ताले त गरी नै राखेका छन् तर युवाहरूको भने त्यतिको आकर्षण देखिदैन । यस्ता परम्परागत पेसा विस्तारै छाडदै गएका र वसाइसराइ गर्ने क्रम बढिरहेकोले अन्य पेसा बाट जीवन निर्वाह गरेको पाइन्छ ।

विमल – ए ! ल साह्रै राम्रो जानकारी दिएकोमा धन्यवाद ।

अमन – धन्यवाद तिम्रीलाई पनि ।

अभ्यास

१. परम्परागत पेसा भनेको के हो ?
२. अजयमेरु भित्रका प्रमुख पेसाहरु के के हुन् ?
३. व्यवसाय गर्नुको मुख्य उद्देश्य के हो ?
४. निडालो र वाँसबाट कुन कुन सामग्री निर्माण गर्न सकिन्छ ?
५. व्यवसाय भनेको के हो ?
६. तपाईंको टोल छिमेकमा के कस्ता पेसा व्यवसायहरु रहेकाछन् ? सूची बनाई कुनै एकको बारेमा छोटकरीमा लेख्नुहोस् ।

परियोजना कार्य

- तपाईं वसोवास गरेको गाउँमा मानिसहरुले कुन कुन पेसा व्यवसाय गर्छन् ? सबैले गर्ने पेसा व्यवसाय समेटेर एउटा प्रतिवेदन तयार पार्नुहोस् ।
- तपाईं वसोवास गरेको समुदायमा गरिने परम्परागत पेसा व्यवसायको अवस्था कस्तो छ ? निरन्तर लागेकाछन् वा छाड्दै गएका छन् ? यदि छाड्दै गएकाछन् भने किन छाड्दै गरेका होलान ? गाउँघरमा छलफल गरी लेख्नुहोस् ।
- आधुनिक प्रविधि तथा सिपले परम्परागत पेसामा पारेको असर बारे उल्लेख गरी त्यस्ता पेसाको संरक्षणमा स्थानीय सरकारको भूमिका बारे लेख्नुहोस् ।

पाठ २. अजयमेरुका प्रमुख उत्पादनहरु

मानिसहरुले आफ्नो आवश्यकता पूरा गर्न विभिन्न वस्तुहरुको उत्पादन गर्छन । ती वस्तुहरुले आवश्यकता पूरा गर्नुका साथै व्यापार व्यवसाय गरेर आर्थिक फाइदा पनि प्राप्त गर्न सकिन्छ। यस्ता वस्तुहरुको उत्पादनको प्रमुख क्षेत्र भनेकै कृषि क्षेत्र हो । कृषि बाहेक पशु, प्राकृतिक, औद्योगिक क्षेत्रबाट उत्पादन गरिएका वस्तुहरुको व्यापार व्यवसाय संचालन गर्दा रोजगारी पनि सृजना हुन्छ ।



अजयमेरु गाउँपालिकाको प्रमुख उत्पादनको स्रोत भनेकै कृषि क्षेत्र हुन् । कृषिबाट अन्न, तरकारी, फलफूल आदि उत्पादन गरिन्छ । अजयमेरु गाउँपालिकाले आफ्नो क्षेत्र भित्र रहेका प्रत्येक वडामा कृषि उत्पादन हुने क्षेत्र, परिवार, गाउँ, छनौट गरी विभिन्न अनुदानका कार्यक्रम संचालन गरेको छ । जसबाट बीउ उत्पादन, आधुनिक कृषि प्रणाली, तरकारी उत्पादन फलफूल उत्पादन, अन्नबाली उत्पादन फस्टाएको छ । यी बाहेक यस पालिकाको गाउँघर तिर गाई, भैसी, बाख्रा, कुखुरा, खरायो, बंगुर, माछा आदिको पालन गरिन्छ । व्यावसायिक रुपमा गाई भैसी को पालन भने गरिएको छैन । तर बाख्रा पालन, खरायो पालन बंगुर पालन,माछापालन भने यस क्षेत्रमा व्यावसायिक रुपमा पालन गरिएको छ । यीनीहरुबाट प्राप्त हुने दुध, घ्यू, मासुलाई प्रमुख आर्थिक स्रोत मानिएको छ । औद्योगिक उत्पादनको कुरा

गर्दा आधुनिक तरिकाले उद्योगको स्थापना गरेर वस्तुको उत्पादन हुन् सकेको छैन । तर ग्रामीण क्षेत्रमा डोको, नाडलो बनाउने नाडलो, बनाउने फलामका औजार बनाउने जुत्ता बनाउने, सिलाई कटाइ गरी कपडा सिउने, धातुका मूर्ति र पूजाका सामान बनाउने आदि औद्योगिक उत्पादनका कार्यहरु गर्दछन् । यी उत्पादित वस्तुहरुको छिमेकी पालिका र छिमेकी जिल्लाहरुमा हुने विभिन्न चाडपर्वहरुमा मनाइने जात्रा, मेलामा व्यापार गरीन्छ । यस गाउँपालिकामा प्राकृतिक क्षेत्रबाट उत्पादन हुने वस्तुहरुमा अमला, दालचिनी, टिमु र बोझो, शीलाजित, देवदारको तेल आदि जडीबुटी छन् भने खनिजका रुपमा ढुङ्गा, गिट्टी, वालुवा, पलेटा, खरीढुङ्गा, रातोमाटो, सेतो कमेरो माटो, कालो माटो आदि रहेकाछन् । यसरी हेर्दा अजयमेरु गाउँपालिका भित्र कृषि, पशुपंछी, प्राकृतिक तथा औद्योगिक क्षेत्रका प्रमुख उत्पादनहरु प्रशस्त मात्रामा रहेकाछन् । यी उत्पादनलाई प्रोत्साहन गर्दै गाउँपालिकाले आफ्नो कार्यक्रममा विभिन्न तालिम सञ्चालन गरी सिप सिकाउन सके र उत्पादन गर्ने व्यक्तिहरुलाई अनुदान उपलब्ध गराउन सके पालिकाकै आर्थिक विकासको संभावना प्रबल रहने देखिन्छ ।

अभ्यास

1. तलका प्रश्नहरूको उत्तर लेख्नुहोस् ।

(क) हामीलाई आवश्यक पर्ने विभिन्न वस्तुहरू कुन कुन क्षेत्रबाट उत्पादन हुन्छन् ?

(ख) अजयमेरुको उत्पादनको प्रमुख स्रोत केहो?

(ग) अजयमेरु गाउँपालिकाले कृषि क्षेत्रमा गरेको लगानीबाट के के फाइदा पुगेको छ ?

(घ) अजयमेरुको ग्रामिण क्षेत्रमा औद्योगिक वस्तुको उत्पादनमा के के वस्तुको निर्माण गरिन्छ ।

(ङ) यहाँको वनजंगलमा के के जडीबुटी पाईन्छ ?

परियोजना कार्य

□ विद्यार्थीहरूलाई आफू वसोवास गरेको क्षेत्रमा उत्पादन हुने वस्तुहरूको सूची बनाउन लगाई

तिनीहरूको क्षेत्र वर्गीकरण गर्न लगाउने ।

□ आफ्नो नजिकको वडामा काम गर्ने कर्मचारी तथा स्थानीय जनप्रतिनिधिसँग सम्पर्क गरी वडा

कार्यालयले कृषि क्षेत्रको कुन कुन क्षेत्रमा के कस्तो लगानी गरेको छ ? ती लगानी गरिएका व्यक्ति,

कृषि समूहले के कस्तो उत्पादन गरेकाछन् ? ती सबै कुरा समेटेर एउटा प्रतिवेदन तयार पार्नुहोस् ।

पाठ- ३ स्थानीय सिप, कला र रोजगारीको महत्त्व



आफू वसोवास गरेकै ठाउँमा त्यहाँका व्यक्तिहरूले अपनाएका विभिन्न पेसा, कला र सिपहरूलाई स्थानीय सिप, कला र रोजगारी भनिन्छ। यस अनर्गत मानिसहरूले आफ्नो पूर्वजहरूले गर्दै आएका सिप, कला पर्दछन्। अजयमेरु गाउँपालिकामा वसोवास गर्ने विभिन्न जातजातिका मानिसहरूले पनि स्थानीय सिप र कलामा आधारित भएर विभिन्न रोजगारमूलक कार्यमा समावेश भएका पाइन्छन्। डोको, नाड्लो, बनाउने धातु मूर्ति बनाउने, फलामका औजार बनाउने, माटोको काम गर्ने, छालाका जुत्ता बनाउने, सिलाईका काम गर्ने आदि यस गाउँपालिकाका प्रमुख स्थानीय सिपहरू हुन्।



त्यस्तै काठको काम गर्ने, ढुङ्गाको काम गर्ने, घर निर्माण गर्ने, घरको छाना छाउने, ढुङ्गाको मूर्ति बनाउने आदि मानिसहरु पनि यहाँका स्थानीय सिप र कला भित्र रहेका छन् । प्रायजसो यी सिप र कला भएका मानिसहरु अजयमेरु गाउँपालिका भरि नै सवै वडाहरुमा छरिएर बसेका छन् । स्थानीय स्तरमा भएका यस्ता सिप र कलाले व्यक्तिलाई रोजगारी दिएर जिविकोपार्जन गर्न सहयोग गर्छ । व्यक्ति तथा परिवारमा आयआर्जनका बाटाहरु खुलाउछ । आवश्यकता अनुसार ज्ञान, सिप दक्षता प्रदान गर्दछ । यी सिपहरुले आफ्नो सिपलाई व्यावसायीकरण गर्न समेत सघाउ पुऱ्याउँछ । यस्ता सिपबाट उत्पादित वस्तुहरुले एकातिर स्थानीय ठाउँका मानिसहरुको आवश्यकता पूर्ति हुन् जान्छ भने अर्को तिर ती वस्तुहरुलाई अन्य ठाउँमा व्यापार व्यवसाय गरेर आर्थिक लाभ लिन सकिन्छ । स्थानीय सिप र कलालाई अहिलेको पुस्ताले विस्तारै छोड्दै जाने प्रवृत्ति बढेको छ । यी सिप र कलालाई आधुनिक सिप र कलामा जोडन नसकेकै कारण अहिले यस्ता सिपहरु लोप हुने अवस्थामा पनि पुगेका छन् ।

उत्पादित वस्तुको बजारीकरण नहुनु, उपयुक्त मूल्य नपाइनु र जनसंख्या वृद्धि हुनुका कारण स्थानीय सिप र कला प्रति मानिसको आकर्षण कम हुन् थालेको छ । स्थानीय सिप र कलाको जगेर्ना गर्दै यिनीहरुलाई प्रोत्साहन गरी आफ्नो सिपबाट बन्ने सामग्रीको प्रचारप्रसार गर्न सकेमा गाउँपालिकाको आर्थिक सवृद्धि हुन् जाने देखिन्छ । स्थानीय सिप र कलाबाट निर्मित सामग्रीको प्रतिस्पर्धात्मक कार्यक्रम, ती कला र सिप भएका व्यक्तिलाई उचित तालिमको व्यवस्था, सामग्रीलाई आधुनिकतासँग जोड्ने कार्यक्रम, अनुदानको व्यवस्था, प्रोत्साहनको कार्यक्रम, विभिन्न औजार र उपकरणको व्यवस्था गर्न सकेमा स्थानीय कलाको संरक्षण र संम्बर्धन हुन् जाने देखिन्छ ।

अजयमेरु गाउँपालिका भरि सम्पूर्ण स्थानीय सिप र कला भएका व्यक्तिको पहिचान गरी तिनीहरुलाई प्रोत्साहन गर्ने कार्यक्रम सञ्चलन गर्न आवश्यक छ । यसका लागि अजयमेरु गाउँपालिकाले आवश्यक नीति नियम बनाइ स्थानीय सिप र कलाप्रति मानिसहरुलाई आकर्षित गर्ने विभिन्न कार्यक्रम सञ्चालन गर्न अतिआवश्यक छ ।

अभ्यास

- (१) तलका प्रश्नको उत्तर दिनुहोस् ।
- (क) स्थानीय सिप कला भनेको के हो ?
- (ख) अमजयमेरु गाउँपालिका भित्र रहेका मुख्य स्थानीय सिप के के छन् ?
- (ग) स्थानीय सिप कलाको दुई वटा महत्त्व लेख्नुहोस् ।
- (घ) अहिलेको पुस्ताले स्थानीय सिप र कलालाई छोड्दै जानुका कारणहरु के के हुन् ?
- (ङ) स्थानीय सिप र कलाको प्रवर्धन गर्न गाउँपालिकाले के के कार्यक्रम सञ्चालन गर्न आवश्यक छ ?

परियोजना कार्य

१. तपाईंको समुदायमा बस्ने मानिसहरुसँग के कस्ता स्थानीय सिप र कला रहेकाछन् ? तिनीहरुको नाम र सिपको नाम उल्लेख गरी तालिकामा देखाउनुहोस् ।
२. स्थानीय कला र सिपलाई अहिले पुस्ताले संरक्षण र सम्बर्धन गर्न किन नसकेको होला ? यी सिप प्रति मानिसहरु किन आकर्षित नभएका होलान ? स्थानीय सिप प्रति युवाहरुको आकर्षण बढाउन के कस्ता उपाय अपनाउनु पर्ला ? समुदायमा र कक्षामा छलफल गरी एउटा प्रतिवेदन तयार पार्नुहोस् ।
३. अजयमेरु गाउँपालिकाले संचालन गरेका स्थानीय सिप तथा कलाको संरक्षणमा संचालन गर्दै आएका क्रियाकलापहरु लेख्नुहोस् ।

पाठ-४ अजयमेरु गाउँपालिकामा रहेका स्थानीय व्यवसाय तथा सम्भावना

हाम्रो गाउँघर र सहर बजारमा मानिसहरूले केही न केही व्यवसाय गरेर आमदानी गरेका छन । कुनै व्यवसाय थोरै मानिसहरूले र कुनै व्यवसाय धेरै मानिसहरूले गरिरहेका हुन्छन् । यसरी मानिसहरूले काम गरेर त्यसबाट प्राप्त भएको आमदानीले जीविकोपार्जन गर्ने गर्दछन । विभिन्न काम गरेर मानिसले आफ्नो गुजारा चलाउने पेसालाई व्यवसाय भनिन्छ ।

व्यवसायमा गरिएको लगानी, उत्पादनको अवस्था र काम गर्ने मानिसको संख्याका आधारमा व्यवसायलाई वर्गीकरण गर्न सकिन्छ । यस्ता व्यवसायहरूमा फर्निचर बनाउने, गाडीको टायर मर्मत गर्ने र वेल्डीङ गर्ने, चिया तथा खाना पसल सञ्चालन गर्ने, कपडा सिलाइ गर्ने कुखुरापालन गर्ने, व्यवसायिक तरकारी खेती गर्ने, रेष्टुरेन्ट संचालन गर्ने, ग्रिल सटर बनाउने, आदि साना तथा मझौला व्यवसायमा पर्दछन भने सिमेन्ट उद्योग, कपडा उद्योग, किताव छापने छापाखाना, चिनि उद्योग, गाडी मोटर निर्माण गर्ने कम्पनी आदि ठूला व्यवसाय अन्तर्गत पर्दछन । अजयमेरु गाउँपालिकामा रहेका व्यवसायहरूको अध्ययन गर्दा यहाँ ठूला व्यवसायहरू भने संचालन गर्न सकिएको छैन । तर साना तथा मझौला व्यवसाय भने संचालनमा रहेका छन । स्थानीय व्यवसाय अन्तर्गत अजयमेरुका हरेक वडाहरूमा रहेका साना पसलहरूमा चिया, तथा खाना, बनाउने, वेल्डिङ गर्ने, कुखुरापालन गर्ने, तरकारी खेती गर्ने आदि । व्यवसाय संचालनमा छन । यी बाहेक कुटानी पिसानी गर्ने मिल, जुत्ता मर्मत गर्ने, डोको नाङ्लो बनाउने, बाख्रापालन, धातुका मूर्ति बनाउने तथा विभिन्न औजार बनाउने आदि कामहरू पनि अजयमेरु गाउँपालिमा स्थानीय व्यवसायका रूपमा संचालनमा छन ।

अजयमेरु गाउँपालिकाका रहेका यी व्यवसायहरूलाई फष्टाउन विभिन्न संभावनाहरू पनि रहेका छन । यहाँका कृषि र पशुपालन गर्ने किसानहरूको पहिचान गरी तिनीहरूलाई अनुदान, तालिम र उपर्युक्त

बजारमा बेचविखनको व्यवस्था, तरकारी फलफूलको उचित भण्डारणको व्यावस्था, सडक यातायातको पहुँच गराउन सके कृषि र पशुपालन व्यवसायको प्रचुर संभावना रहेको छ । यसका साथै प्राकृतिक स्रोतको रूपमा रहेका यहाँका वनजंगलबाट प्राप्त हुने जडीबुटीको संकलन, प्रशोधन तथा बिक्री वितरणको पनि व्यावस्था गर्न सके आर्थिक स्तर वृद्धि हुने संभावना पनि रहेको छ । यस बाहेक यहाँका सिलाइ गर्ने धातुको सामग्री बनाउने, वेल्डिङ गर्ने काठको काम गर्ने, व्यक्तिहरूलाई पनि आवश्यक तालिम मार्फत सीप र दक्षतामा वृद्धि गरेर आधुनिक उपकरणको उपलब्धता गराउन सकेमा पनि यी व्यवसाय अघि बढ्ने संभावना पनि रहेको छन् । पालिका भित्र रहेको प्रमुख ऐतिहासिक स्थलमा रूपमा परिचित भएको अजयमेरुकोटको जीर्णोद्धार, संरक्षण र सम्बर्धन त्यहाँ पुग्ने सडकको स्तरोन्नति र होटल पसलको राम्रो प्रवन्ध गर्न सके यस क्षेत्रमा पर्यटकहरू लाई भित्र्याउने संभावना पनि उत्तिकै रहेको छ । त्यसैगरी पालिका भित्र रहेका विभिन्न धार्मिक स्थलहरूको पनि प्रचारप्रसार विकासका पूर्वाधार,सडक यातायात, मन्दिरहरूको संरक्षण सम्बर्धन तथा पर्यटकका लागि आवश्यक खाना, बस्ने ठाउँ, व्यावहार, ठाउँको परिचय आदिको उचित प्रवन्ध गर्न सके पर्यटन व्यवसाय पनि आर्थिक वृद्धि गर्ने एक प्रमुख क्षेत्र हुने सम्भावना रहेको छ । जसबाट यो क्षेत्रमा रोजगारीका अवसर सृजना गर्न सकिन्छ ।

अभ्यास

१. तलका प्रश्नको उत्तर लेख्नुहोस ।
 - (क) ठूला व्यवसायका उदाहरण दिनुहोस् ।
 - (ख) व्यवसायलाई कति भागमा बाँडन सकिन्छ? नाम लेख्नुहोस ।
 - (ग) अजयमेरु गाउँपालिकामा के कस्ता व्यवसायहरु संचालनमा रहेका छन ?
 - (घ) कृषि तथा पशुपालन व्यवसायलाई विकसित गर्न के कस्ता कार्य गर्न सकिन्छ ?
 - (ङ) अजयमेरुमा पर्यटकलाई भित्र्याउन के के कार्य गर्न सकिने संभावना रहेका छन ?

परियोजना कार्य

- तपाईंको समुदायमा या विद्यालय नजिक के के व्यवसाय गर्ने मानिसहरु छन? ती व्यवसायको नाम लेखी तीनीहरुको अवस्था बारे उल्लेख गरी एउटा प्रतिवेदन तयार पारी कक्षामा प्रस्तुत गर्नुहोस ।
- तपाईं वसोवास गरेको क्षेत्र नजिक रहेको कुनै ऐतिहासिक वा धार्मिक स्थलको भ्रमण गरी उक्त ठाउँमा पर्यटकहरुलाई भित्र्याउन के के कार्य गर्न सकिने संभावना रहेका छन ? उक्त स्थलको नाम समेत उल्लेख गरी संभावना समेटेर एउटा प्रतिवेदन लेख्नुहोस ।

पाठ-५ सेवाको परिचय, महत्व र प्रकार

प्रत्येक व्यक्तिका आवश्यकता पूरा गर्न र मानवीय कल्याण हित र भलाइका साथै मानव विकासका लागि गरिने सम्पूर्ण कार्यलाई सेवा भनिन्छ । हरेका किसिमका सेवाहरु जनताको घरदैलोमा पुऱ्याउनु र उनीहरुका आवश्यकता र चाहना अनुसारको सेवा प्रवाह हुनु आवश्यक हुन्छ । सेवा प्रवाहको केन्द्र विन्दुमा कुनैपनि ठाउँ र देशका जनता हुनुपर्छ । यस्ता सेवाहरु समाजका हरेक व्यक्तिलाई आवश्यक पर्छन । यी सेवाहरु विभिन्न क्षेत्रसँग सम्बन्धित हुन्छन । हामीलाई सबै क्षेत्रका सेवाहरु आवश्यक हुन्छन । कृषि, शिक्षा, स्वास्थ्य, पर्यटन, यातायात, विद्युत्, खानेपानी, प्रशासन प्राविधिक आदि क्षेत्र सँग सम्बन्धित सेवाहरुमा काम गर्ने जनशक्ति पनि ती क्षेत्रमा दक्ष भएका जनशक्ति नै हुन्छन । एउटा शिक्षक तथा प्राध्यापकले विद्यालयमा अध्यापन गराउनु, कुनै जीप चालकले मानिसलाई एक ठाउँ वाट अर्को ठाउँमा यात्रा गराईदिनु, डाक्टर तथा नर्सले बिरामिको उपचार गराईदिनु, कृषि र पशुमा लाग्ने रोगको बिषादी उपलब्ध गराईदिनु आदि कार्यहरु हाम्रा अत्यावस्यकिय सेवा हुन हामीलाई आवस्यक पर्ने खाद्यान्न, लत्ताकपडा, भाँडाकुडा आदिको पनि सहज रूपले उपलब्ध गराईदिनु पनि सेवा नै हो । कुनैपनि सेवाले जनताका आवश्यकता पूर्ति गराउन र दक्ष जनशक्ति उत्पादन गराउन ठूलो भूमिका खेलेको हुन्छ । सेवाले व्यक्तिलाई सम्बन्धित पेसामा दक्ष बनाउन सहयोग गर्छ । विभिन्न क्षेत्रसँग सम्बन्धित पेसाले हामीलाई सेवा उपलब्ध गराईराखेका हुन्छन । जस्तै व्यापारसँग सम्बन्धित व्यक्तिले हामीलाई आवश्यक पर्ने विभिन्न वस्तुहरुको वेचविखन गरेर सेवा दिईराखेका हुन्छन । भने निर्णय सँग सम्बन्धित पेसामा लागेका व्यक्तिले घर निर्माण गर्ने, फर्निचर बनाउने, सडक, भवन, पुल निर्माण गर्ने विभिन्न औजार र मूर्ति बनाउने आदि सेवा दिईराखेका हुन्छन । त्यसैगरी कृषि, स्वास्थ्य, शिक्षा, यातायात, विद्युत्, सञ्चार, खानेपानि आदिसँग सम्बन्धित पेसामा लागेका व्यक्तिहरुले पनि हामीलाई विभिन्न सेवा दिईराखेका

हुन्छन यसरी मानिसका आवश्यकता पूर्ति गर्न, जीवनलाई सहज बनाउन, विचारहरू आदानप्रदान गर्न, नागरिकका कर्तव्य थाहा पाउन नीति नियम र कानूनको पालना गर्न आर्थिक वृद्धि गर्न रोजगारी प्राप्त गर्न सेवाको धेरै ठूलो महत्व छ । हामिलाई प्राप्त हुने सेवाहरू सरकारी र गैरसरकारी गरि दुई प्रकारका हुन्छन । सरकारको स्वामित्वमा रहि सेवा सम्बन्धि सम्पूर्ण निति कार्यक्रम, निर्देशन लगायतका सम्पूर्ण जिम्मेवारी सरकारकै हुने सेवालाई सरकारी सेवा भनिन्छ । तर सरकारको पूर्ण स्वामित्वमा नभई सेवा सम्बन्धि कार्यक्रम, निति, नियम निर्देशन लगायतका सम्पूर्ण जिम्मेवारी र जनशक्ति व्यवस्थापनमा समेत व्यक्ति तथा समूहको जिम्मेवारी हुने सेवालाई गैरसरकारी सेवा भनिन्छ ।

अभ्यास

१. तलका प्रश्नको उत्तर दिनुहोस ।

(क) सेवा के लाई भनिन्छ ?

(ख) हामीलाई कुन कुन सेवा सँग सम्बन्धित सेवाको आवश्यकता पर्छ ।

(ग) व्यापार सँग सम्बन्धि पेसा गर्ने व्यक्तिले हामीलाई कसरी सेवा दिईराखेका हुन्छन ?

(घ) सेवाका चारवटा महत्व लेख्नुहोस ।

(ङ) कस्तो सेवालाई सरकारी सेवा भनिन्छ ?

परियोजना कार्य

- तपाईंको समुदायमा सेवा दिने संस्थाहरु के के रहेका छन ? तिनिहरुले कुन कुन कार्यमा सेवा दिईराखेका छन ? छलफल र अवलोकन गरी ती सेवाहरु समेटिएको एउटा प्रतिवेदन तयार पार्नुहोस् ।
- तपाईंको क्षेत्रमा कुन कुन पेसासँग सम्बन्धित व्यक्तिहरु छन ? तिनीहरुका सेवाको वर्गीकरण गरि सरकारी र गैरसरकारी सेवा सँग सम्बन्धित कार्यको सूची बनाउनुहोस् ।

एकाइ-३ हाम्रा विकास कार्यहरु

पाठ-१ विकासको परिचय

पाठ-२ अजयमेरु गाउँपालिका भित्रका विकास कार्यको सूची

पाठ-३ विकासको स्रोत

पाठ-४ दिगो विकासको परिचय

पाठ-१ विकासको परिचय

(प्रभा र प्रशान्त विद्यालय जाँदा बाटोमा कुराकारी गर्दै ।)

प्रभा- हेलो प्रशान्त

प्रशान्त- हाइ (अनि हतारमा) ढिला भयो त्यसको लागि क्षमा माग्छु ल ।

प्रभा- त्यसो कुराको लागि पनि क्षमा माग्नु पर्छ र ? तर ढिलो आउनुको कारण चाँही के हो ? तिम्रो ।

प्रशान्त- आज हाम्रो गाउँमा विकास निर्माणका प्रक्रिया सम्बन्धि आवश्यक छलफल चलेको थियो ।

मत तिनै कुरा सुन्नमा व्यस्त रहे समय गएको पत्तै भएन ।

प्रभा- हो र प्रशान्त मलाई त यस्ता विषय सन्दर्भको कुनै पनि किसिमको ज्ञान छैन । यो विकासको चर्चा

हाम्रो समाजमा जताततै छ । खासमा यो विकास भनेको के हो ? बुझाइ देउन मलाई पनि ।

प्रशान्त- सुन प्रभा विकास भनेको सकारात्मक परिवर्तन हो । जसले समाजका सबै पक्षको परिवर्तन वा

सुधारको अपेक्षा राखेको हुन्छ । सामान्यतया हामी विकास भन्नाले नाप्न सकिने, तौलन सकिने,

देख्न वा अनुभूत गर्न सकिने भनेर बुझ्छौ । विकास एक बहुआयामिक विषय पनि हो । यसको

अन्तर सम्बन्ध विभिन्न पक्षसँग रहेको हुन्छ ।



प्रभा- प्रशान्त विकासको अन्तरसम्बन्ध कुन- कुन पक्ष सँग रहेको हुन्छ? त्यो पनि बताइ दिए म अझै स्पष्ट हुन्थे ।

प्रशान्त- अहो ! प्रभा यो झन सजिलो कुरा छ नी विकासको अन्तरसम्बन्ध सामाजिक, आर्थिक, मानवीय र संगठनात्मक पक्षसँग रहेको हुन्छ ।

प्रभा- सामाजिक, आर्थिक, मानवीय र संगठनात्मक पक्षले हाम्रो समाजको विकास कसरी गरेका हुन् ? यो पनि मेरो जिज्ञासा तिमीलाई राख्नेछु ।

प्रशान्त- सामाजिक, आर्थिक, मानवीय र संगठनात्मक पक्षलाई एकिकृत रुपमा सञ्चालन गरे हाम्रो समाजको विकास निम्नानुसार हुन्छ :-

- यातायात, सञ्चार, विद्युत , शिक्षा, स्वास्थ्य, खानेपानी, पुल, पूर्वाधारहरूलाई विस्तार गर्न सकिन्छ ।
- गुणस्तरीय र प्राविधिक शिक्षाको विस्तार गर्न सकिन्छ ।
- भ्रष्टाचार नियन्त्रण लागि महत्त्वपूर्ण कदम चाल्न सकिन्छ ।
- विकास निर्माणका हरेक योजनामा जनताको सहभागिता वढाउन सकिन्छ ।
- व्यक्तिगत स्वार्थ भन्दा माथि उठेर समाज र जनताको लागि असल काम गर्न सकिन्छ ।





प्रभा- प्रशान्त यो विषयमा तिमीलाई कति धेरै ज्ञान रहेछ तिमी जस्ता मान्छेको हाम्रो समाजलाई आवश्यकता छ । हाम्रो समाजलाई अझै विकसित समाज बनाउन हामी सबैले के-के गर्नुपर्ला ?

प्रशान्त- समाज विकसित बनाउनको लागि हामीसँग थुप्रै उपाय छन् । जस मध्ये म केही उपाय यहाँ भन्छु ।

- राजनीतिक अवस्थामा सुधार गर्ने ।
- भ्रष्टाचार नियन्त्रण गर्ने ।
- पूर्वाधारको विस्तार गर्ने ।
- दक्ष जनशक्ति उत्पादन गर्ने ।
- पर्यटन विकासमा जोड दिने
- जनसहभागिता जुटाउने ।

प्रभा- आवुइ! कुरा गर्दागर्दै विद्यालय पुगेको पत्तै भएन । ल है प्रशान्त यस्तो महत्त्वपूर्ण कुरा सिकाई दिएकोमा धेरै-धेरै धन्यवाद ।

प्रशान्त- धन्यवाद तिमीलाई पनि मेरो विचार सुनी दिएकोमा ।

(दुवै जना आ-आफ्नो कक्षाकोठामा जान्छन्)

अभ्यास

१. विकास भनेको के हो?
२. विकासको अन्तर सम्बन्ध कुन-कुन पक्षसँग रहेको हुन्छ ?
३. समाज विकासको लागि अवलम्बन गरीने उपायहरूको सूची बनाउनुहोस् ।
४. समाजको विकास कसरी गर्न सकिन्छ ?
५. आफ्नो वरपर भएका विकास निर्माणका कार्यको सूची बनाउनुहोस् ।

परियोजना कार्य

१. अजयमेरु गाउँपालिकाको विकासका विविध पक्षहरूमा विशेष ध्यानदिनु पर्ने बारे सुझाव दिई गाउँपालिका अध्यक्षलाई एउटा पत्र लेख्नुहोस् ।

पाठ-२ हाप्रा विकासका कार्यहरु



प्रिय साथी,

नमस्कार, सुमधुर सम्झना ।

कुशल रहि कुशलताको कामना गर्दछु । साथी तिमिले पठाएको पत्र पाए । निकै खुसी लाग्यो । पत्र पठाउदा जन्मभूमि प्रतिको तिम्रो प्रेम र आत्मसम्मान बढेको र स्थानीय सरकार आइसकेपछि गाउँघरमा शिक्षा, स्वास्थ्य, कृषि, पर्यटन, सडक, जडिबुटी बारेमा जान्ने इच्छा राख्नु भएको कुरा अवगत भयो ।

गाउँभन्दा शहर राम्रो भनि शहर पसेको पनि तिमिले पाँच वर्ष भयो । यो पाँच वर्षको दौरानमा हाम्रो गाउँले थुप्रै विकासका खुडकिला पार गरी सकेको छ । साथी आज गाउँगाँउमा सडक, यातायात पुगिसकेका छन् । विरामीलाई स्टेचरमा बोकेर लग्नुपर्ने समस्याको निदानका लागि एम्बुलेन्स सेवा उपलब्ध छ । स्वास्थ्य उपचारको लागि हाम्रो गाउँपालिकामा १० सैयाको अस्पताल खुलेको छ । यसका अतिरिक्त आयुर्वेद सेवा, आँखा उपचार सेवा, पशुसेवा, बर्थिङ सेन्टर जस्ता थुप्रै उपचार केन्द्रहरू खुलेका छन् । शैक्षिक विकासमा पछाडि देखिएको हाम्रो गाउँघर अब शहरको शैक्षिक परिवेशसँग प्रतिस्पर्धा गर्न सक्ने अवस्थामा पुगेको छ । यसको लागि हाम्रो पालिकामा थुप्रै शैक्षिक पूर्वाधारहरू खुली सकेका छन् । जसमा ९ मा.वि, ८ वटा आ.वि र १३ वटा प्रा.वि रहेका छन् । यी शैक्षिक धरोहरबाट सम्पूर्ण शिक्षार्थीहरूको सुन्दर भविष्यको मार्ग प्रशस्त भएको छ ।

नेपाल कृषि प्रधान देश हो । कृषि हाम्रो मुख्य पेसा हो । कृषिमै सम्भावनाको मूल फुटाउने तमाम हाम्रा कृषकहरू परम्परागत कृषि कर्म छोडेर कृषिमा आधुनिकीकरणको अभ्यास गरी रहेका छन् । जसको लागि गाउँपालीकाले कृषि अनुदानका कार्यक्रम, मल, बिउ विजन, तालिम, गोष्ठी, जस्ता कार्यक्रमबाट प्रभावित भएर वैदेशिक यात्रामा सरिक भएका तमाम युवाहरू गाउँ फर्किएका छन् । उनीहरूले बाख्रापालन, भैसीपालन, कुखुरापालन, जस्ता व्यावसायिक कर्महरू गरीरहेका छन् ।

प्राकृतिक दिव्य अलङ्कार पहिरिएको हाम्रो भूमि ऐतिहासिक र धार्मिक धरोहरका रूपमा चिनिन्छ । यहाँ कयौ कला संस्कृति, इतिहास र सभ्यताको अध्ययन गर्न सकिन्छ। पर्यटन प्रबर्द्धनको अभाव रहको हाम्रो पालिक सँग स्थानीय सरकार आइसकेपछि यसमा श्रीबृद्धी भएको पाइन्छ । यहाँ ऐतिहासिक क्षेत्रको रूपमा अजयमेरुकोट, धार्मिक क्षेत्रको रूपमा कोला समैजी, सहस्रलिङ्ग, वीर वेताल, जगन्नाथ मन्दिर, डागेश्वरी र गंगेश्वर धाम रहेका छन् । कला र संस्कृतिको अध्ययनको लागि देवल र जगन्नाथ

मन्दिरको अवलोकन गर्न सकिन्छ । साथी तिमिले जडिबुटीको बारेमा पनि जान्ने इच्छा राखेका थियौ । तिमिले विस्‍यौंकी क्या हो । रुघाखोकीले सताउदा बोजो र टिमुर हालेको चिया खाएको कुरा विद्यालय जादा अमला र हरो खादै गएको कुरा त्यस्तै सिल्फोडे , सिम्मे पनि थिए नि यिनै त हाम्रा गाउँघरमा पाइने महत्त्वपूर्ण जडिबुटी हुन् ।

अन्तमा, साथी विकास निर्माणका केही कुरा भएका र थुप्रै निर्माण प्रक्रियामा समेत रहेको कुरा अवगत गराउदै शब्दद्वारा छोटो समयमा भएको परिवर्तनको शाब्दिक व्याख्या गर्न असमर्थ रहेको भन्दै अहिलेको लागि कलमलाई विश्रान्ति दिन्छु । धन्यवाद ।

उही तिम्रो साथी नविन खडका
अजयमेरु गाउँपालिका
डडेल्धुरा ।

अभ्यास

१. हाम्रो गाउँपालिकामा भएका विभिन्न विकासका कार्यको सूची बनाउनुहोस् ।
२. हाम्रो गाउँपालिका भित्र भएका प्रमुख ऐतिहासिक र धार्मिक स्थलको नाम लेख्नुहोस् ।
३. हाम्रो गाउँपालिका भित्र पाईने प्रमुख जडीबुटीको नाम लेख्नुहोस् ।
४. कृषिमा आधुनिकीकरण ल्याउनका लागि गाउँपालिकाले गरेका प्रयासहरूको सूची बनाउनुहोस् ।

परियोजना कार्य

१. अजयमेरु गाउँपालिका भित्र भएका सडक, शिक्षा, स्वास्थ्य, कृषि, पर्यटन, जडिबुटी र विद्युतको के कस्तो विकास भएको छ र सो विकास प्रक्रियाको तथ्याङ्क संकलन गरी कक्षामा प्रस्तुत गर्नुहोस् ।

पाठ- ३ विकासका स्रोतहरु

धन्यवाद सञ्चालक ज्यू

यस गरीमामय सभाका सभाध्यक्ष महोदय, प्रमुख अतिथि, विशिष्ट अतिथि मञ्चमा आसिन निर्णायक मण्डल, प्रतिस्पर्धी मित्रहरु तथा सम्पूर्ण स्रोतागणहरु आज यस श्री सहस्रलिङ्ग माध्यमिक विद्यालयद्वारा आयोजित विकासका स्रोतहरु विषयक वक्तृत्वकलामा प्रतियोगितामा श्री देवल मा. वि देवल कक्षा ६ मा अध्ययनरत छात्रा म सम्झना खत्री आफ्नो वक्तृत्व तर्फ केन्द्रित हुन् चाहन्छु ।

संसारलाई अदभूत परिवर्तनको अनुभूति गराउने विकास र उक्त परिवर्तनलाई गतिशीलता दिनको लागि आवश्यक पर्ने स्रोत र साधनको संयोजन गरी विकासका स्रोतहरु नामक अत्यन्त महत्त्वपूर्ण शीर्षक राखिदिनु भएकोमा म आयोजक परिवारलाई हार्दिक धन्यवाद ज्ञापन गर्न चाहन्छु ।

सभाध्यक्ष महोदय विकास शब्दसँग सवै परिचित भए पनि यसलाई अर्थयाउन निकै कठीन हुन्छ । सर्वसाधारण देखि उच्च उद्योगी व्यापारी राजनीतिज्ञ जस्ता सवैतह र तप्काका मानिसहरुलाई विकास बारे चासो लिएका हुन्छन् । तर यसलाई परिभाषित गर्ने कार्य भने त्यति सजिलो छैन । जति भन्न सजिलो हुन्छ । राजनीतिज्ञका आखाँमा राजनीतिका माध्यमबाट समाज सकारात्मक गनतव्यमा यात्रारत हुनु नै विकास हो । उद्योगी र व्यापारीको नजरमा उद्योग कलकारखाना खुल्नु, आर्थिक प्रगतिको नजरमा मानव जीवन सञ्चालनको निमित्त अतिआवश्यकिय कुराको परिपूर्ति हुनु नै विकास हो । समग्रमा सामाजिक, आर्थिक, भौतिक, धार्मिक र सांस्कृतिक क्षेत्रमा भएको सकारात्मक परिवर्तन लाई विकास भनिन्छ । सभाध्यक्ष महोदय, विकास प्रक्रियाका निश्चित स्रोतहरु रहेका छन् जसमा राजनीतिक स्रोत र मानव संसाधनको स्रोत रहेका छन् र यिनीहरुलाई विकासका आवश्यक स्रोत किन मान्यो भन्ने सन्दर्भमा म छोटकरीमा आफ्ना विचार राख्न गइरहेकी छु ।

नीति मध्ये सवैभन्दा माथि राजनीति हुने गर्दछ । एउटा राजनीतिले धेरै अरू नीतिहरु निर्माण गर्दछ । विकासको लागि आवश्यक हुने नीतिनियम बनाउने कार्य राजनीतिहरुबाट हुने भएकाले विकास गर्ने पहिलो पाइला भनेको नै राजनीतिक स्रोत हो । विकाससँग सामाजिक पक्ष पनि त्यत्तिकै जोडिएको हुन्छ । समाजमा विभिन्न परम्परागत कुरीतिहरुले जरा गाडीरहेका हुन्छन् । त्यस्ता कुरीति जहिले सम्म रहन्छन । तव सम्म समाज सभ्य र सुसंस्कृत हुन् सक्दैन । समाज सुधारिदै गयो र समाजमा रहेका पुरातनवादी

कुरीतिहरु निराकरण हुन सके भने विकास भएको भन्न सकिन्छ । विकास भन्नुको अर्थ समाज सुसंस्कृत र सभ्य हुनु हो ।

सभाध्यक्ष महोदय, विकासको सबै भन्दा महत्त्वपूर्ण स्रोतको रूप आर्थिक स्रोतलाई लिन सकिन्छ । अर्थ अथवा पैसा भएन भने न त राजनीति अगाडि बढ्न सक्छ, न त समाज नै । मानिसमा रक्त सञ्चारको जति आवश्यक हुन्छ । त्यस्तै आर्थिक पक्षको आवश्यकता पर्दछ । पैसा नहुने हो भने सामाजिक र राजनीतिक स्रोत अर्थहिन हुनु पुग्छन् । त्यसैले अर्थलाई न्यूनतम मात्रामा लगानी गरेर अधिकतम उपलब्धि हासिल गर्ने तिर लागिएको हुन्छ । यसको योगदानबाट धेरै क्षेत्रले प्रगति प्राप्त गरेको हुन्छ । यी उल्लेखित विचारहरुको आधारमा विकास भनेको राजनीतिक, सामाजिक, आर्थिक जस्ता सम्पूर्ण क्षेत्रको समुन्नत प्रगति हो । त्यस कारण सामाजिक , आर्थिक, राजनीतिक पक्षलाई विकासका स्रोतका रूपमा लिन सकिन्छ । भन्ने आफ्नो विचार यही अन्त्य गर्छु हस्त धन्यवाद ।

अभ्यास

१. विकासको परिचय दिनुहोस् ?
२. विकासमा स्रोतहरूको सूची बनाउनहोस् ?
३. विकासका स्रोतहरू मध्ये सबैभन्दा महत्त्वपूर्ण स्रोत कुन हो ? र किन ?
४. विकासको सामाजिक स्रोत भनेको के हो ?
५. राजनीतिक स्रोतको परिचय दिनुहोस् ।

परियोजना कार्य

आफ्नो वरपर भएका विकास निर्माणका कार्यहरूका विकासका स्रोतहरूले पुऱ्याउने सहयोगका बारेमा कक्षामा छलफल गर्नुहोस ।

पाठ- ४ दिगो विकासको परिचय



विकास हाम्रो निम्ति अपरिहार्य कुरा हो । मानिसका आवश्यकता पूरा गर्न र दैनिक जीवनलाई सरल सहज बनाउन विकास आवश्यक हुन्छ । विकासलाई सधैंका निम्ति टिकाइ राख्न वर्तमान पुस्ताका आवश्यकता पूरा गर्दै भविष्यका पुस्ताका निम्ति समेत पर्यावरणीय असन्तुलन नहुनेगरी गरिने विकासलाई नै दिगो विकास भनिन्छ । भावी पुस्ताको आवश्यकतासँग सम्झौता नगरिकन अहिलेको जीवनस्तरमा सुधार ल्याउनु पर्दछ भन्ने मान्यता नै दिगो विकास हो । यसले विकास र वातावरणको पारस्परिकताको पक्षमा वकालत गर्दछ । हामीले हाम्रो वरपर विकास निर्माणका विभिन्न कार्यहरू भए

गरेका देखेका छौ । ती विकास निर्माण भैरहदा अर्को पक्षमा असर भयो भने दिगो विकास हुन् सकदैन । उदाहरणका लागि सडक निर्माणका कार्यले खेतियोग्य जमिन नोक्सान पुऱ्याउन आदि यसका उदाहरण हुन् । विकास आजको आवश्यकता हो ।

विकास विना यो वैज्ञानिक युगमा मानिसले आफ्ना आवश्यकता पूरा गर्न कठिनाइ हुन्छ । त्यसकारण दिगो विकास वर्तमान र भावी पुस्ता प्रतिको चिन्ता र सरोकार हो । वर्तमान पुस्ताको दायित्व बोध हो । भविष्यको उत्पादन बढाउनका लागि र पछिल्लो पिडीलाई समेत कुनै असर नहुने विकास नै दिगो विकास हो । दिगो विकासले विकासमा दिगोपन ल्याउनका साथै पर्यावरणीय सन्तुलनमा समेत सघाउ पुऱ्याउने भएकाले जैविक विविधताका दृष्टिले समेत यो फाइदाजनक छ ।

अभ्यास:

१. दिगो विकास भनेको के हो ?
२. विकासले मानव जीवनमा कसरी सहयोग पुर्याएको हुन्छ ?
३. पर्यावरणीय सन्तुलनमा दिगो विकासले कसरी मद्दत पुर्याउछ ?
४. दिगो विकासको महत्त्व उल्लेख गर्नुहोस् ।

परियोजना कार्य

तपाईंको वरपर भैरहेका विकास साँच्चिकै दिगो विकास अवधारणा अवलम्बन गरी निर्माण भएका छन् त? सोधपुछ गरी प्रतिवेदन बनाउनुहोस् ।

एकाइ -४ हाम्रो संस्कृतिक परम्परा र मूल्य मान्यता

पाठ-१ चाडपर्वको परिचय र महत्त्व

पाठ-२ सामाजिक संस्कार

पाठ-३ हाम्रो मौलिक पहिचान

पाठ-१ चाडपर्वको परिचय र महत्त्व



नेपाल अनेकतामा एकताको अदभूत संगम भएको मुलुक हो । यहाँ अनेक भाषा, धर्म, जाति सम्प्रदायका मानिसहरु एउटै मालामा विभिन्न फूल गाँसिएझै रहेकाछन् । यहाँका हरेक जाति धर्म सम्प्रदायको आ-आफ्नै सांस्कृतिक सम्पति छन् । जो विभिन्न चाडपर्वको रुपमा लिएर हाम्रो समाजका चलन चल्तीमा रहेका छन् । चाडपर्व भन्नाले कुनै खास दिन तथा तिथिमा विभिन्न जात जाति तथा समुदायका मानिसहरुले विशेष पर्वको रुपमा मान्ने र विभिन्न देवी देवताहरुको पूजा आजा गरी भोज भतेर खाइ

नाचगान गरी रमाईलो गर्ने दिनलाई चाडपर्व भनिन्छ । हाम्रो गाउँपालिका भित्र गौरा,ओल्क्या, मकरसंक्रान्ति बन्दुनी, हरेली संक्रान्ति जस्ता विभिन्न चाडपर्वहरु मनाइन्छन् । हाम्रा चाडपर्वहरु मनाउनुको पछाडि विशिष्ट अर्थ र अन्तरनिहित उद्देश्य रहेको छ । यसको महत्त्व युगौ युग देखि जस्ताको त्यस्तै रहदै आएको, हरेली संक्रान्ति जस्ता विभिन्न चाडपर्वहरु मनाइन्छन् । यसको महत्त्व युगौ युग देखि जस्ताको त्यस्तै रहदै आएको छ । यी चाड तथा पर्वहरुको अध्ययनले हामी हाम्रो समाज र हाम्रो सामाजिकताको झलकहरुलाई प्राचीन कालदेखि डोच्याएर ल्याएको छ । हाम्रो समाजको एकता, अखण्डता र समृद्धिका लागि यी चाडपर्वहरु महत्त्वपूर्ण खाँबोको रुपमा रहेकाछन् । हाम्रो धार्मिक समन्वय र सामाजिक एकताको प्रेरक प्रतीकका रुपमा रहेका विभिन्न चाडपर्व मध्ये केही चाडपर्वको सङ्क्षिप्त परिचय यस प्रकार रहेको छ ।

(क) बन्दुनी पर्व:

द्वापर युगमा राक्षसी पुतनाले राजा कंशको आदेशमा भगवान श्रीकृष्णलाई दुधको रुपमा विष खुवाएर मार्न लगाएको थियो । भगवान श्रीकृष्णले थाहा पाएर राक्षसी पुतनाको रगत चुसी बध गरेको खुसीयालीमा यो पर्व मनाउने धार्मिक विश्वास रहेको छ । प्रत्येक वर्ष असोज संक्रान्तिको दिन यो पर्व मनाइन्छ । ओल्के संक्रान्ति भाद्र संक्रान्ति अर्थात ओल्के पर्वका दिन नजिकै रहेको जङ्गलबाट स-साना काँडेकाठ काटेर एक ठाउँमा थुप्रो अर्थात बन्दुनी बनाउने गरीन्छ । यो पर्व सुदूरपश्चिमका हरेक गाउँमा मनाइन्छ । यो पर्व सामाजिक र मौलिक पर्व हो । यस पर्वमा महिलाको चुल्लो जस्तै बावियो घाँसबाट लुँडी बनाइन्छ । त्यसमा सुन्दरता थप्न विभिन्न थरीका फूल राखिन्छन । बुढी पोल्न सल्लाको दियालोलाई मसिनो गरी चिरेर अनि बावियो काँस लगायतका बाँस वोट विरुवा र घरको छाना माथि राख्ने वरपर गाईबाच्छी पाल बुढी निकाल । भन्दै काक्रो मुखबाट राखी थुइ बुढी थुइ भनिथुक्ने चलन छ । भन्ने गर्दछन् । बुढी पोली सकेपछि राती वा भोली बिहानी सम्म पानी परे गाई अर्थात लक्ष्मीले जित्ने र नपरे बुढीले जित्ने भन्ने भनाइ पनि रहि आएको छ ।

- चाडपर्वको महत्त्व: प्राचिन कालदेखि आज सम्म एउटै प्रारम्भिक उद्देश्य प्राप्तिका निम्ति चाडपर्व मनाउदै आइरहेको छ । सबै चाडपर्व खास निश्चित तिथि र बारको योगमा आधारित भएका हुन्छन् । यिनको महत्त्वलाई निम्नानुसार उल्लेख गर्न सकिन्छ ।

- मान्छे मान्छे बीच मान्छे र प्रकृति बीच सामन्जस्यता राख्न
- सत्त्वरित्र निर्माण गर्न

- आफू जन्मिएको समाजको सनातन परम्परा कायम राख्न ।
- आपसी भाइचारा स्नेह सम्बन्ध मित्रवतभाव अभिवृद्धि गर्न ।
- लोक र परलोक सुधारको प्रेरणा प्राप्त गर्न ।
- एक अर्काको सुख र आनन्दमा सहभागी हुन् ।
- मानवीय उदारता, सम्रगता, आपसी माया प्रेम कायम राख्न ।

(ख) होली:



होली पर्व अथवा फागु पूर्णिमा खासगरी नेपाली तथा भारतीयहरूले प्रत्येक वर्षको फाल्गुण शुक्ल पूर्णिमा दिनमा मनाइने हिन्दूहरूको प्रमुख चाड हो । "हिन्दु धर्म" हिन्दु संस्कृति अनुसार यसको इतिहास त्रेता युगसँग जोडिएको छ । त्रेता युगमा भगवान विष्णुका परम भक्त प्रह्लादसँग यस चाडलाई जोडेर हेरिन्छ, हिरण्यकश्यपुका पुत्र प्रह्लादलाई आफ्नै बहिनी (प्रह्लादकी फुपु) होलिकाले आगोमा भष्म पार्न लाग्दा होलिका आफै आगोमा भष्म भएकी थिइन र विष्णु भक्त प्रह्लादलाई केही नभएको त्यही दिनको सम्झनामा होली पर्व मनाउन सुरु भएको मानिन्छ । यो चाडले वसन्त ऋतुको आगमनको शङ्खघोष गर्दछ । होली रङ्गहरूको चाड हो । होलीको दिन मानिसहरूले एक अर्कामाथि विभिन्न प्रकारका रङ्गहरू हालेर एक अर्कालाई रङ्गिन बनाउँछन् । होली पर्व मनाउनुको पौराणिक कारण र इतिहास छ । होली खेल्ने दिन भन्दा एक दिन पहिला राती होलीका दहन गरीन्छ । राती होलीका दहन गरीसके पछि बिहान पानीमा रङ्ग घोलेर एक अर्कामाथि फाल्ने चलन छ । सानासाना बालबालिकादेखि वृद्धवृद्धासम्म सबैले होलीमा रमाइलो गर्छन् । युवा-युवतीहरू गीत गाउँदै-नाच्दै होली खेल्छन् । भनिन्छ कि होलीको दिन पुरानो कटुता समाप्त गरेर, दुस्मनी बिसेर मान्छे एक-अर्कासित एक अद्वितीय सम्बन्ध स्थापित गर्दछन् । यस पर्वलाई फाल्गुण पूर्णिमाको दिनमा मनाउने भएकाले यसलाई फगुवा पनि भनिन्छ

। होली पर्व घरपरिवार-साथीभाइ आपसमा रङमा रङ्गिएर उल्लासपूर्वक मनाउने फागुन पुर्णिमाको अवसरमा पहाडदेखि तराई र गाउँदेखि सहरसम्मका केटाकेटी, युवायुवती तथा प्रौढहरूका हुल तथा जत्थाहरू हातमा रङ र रङ्गीन घोल पदार्थ लिएर गाउँदै, बजाउँदै, रमाइलो र होहल्ला गर्दै आपसी रिसिबीलाई बिसेर उत्साह र उमङ्गका साथ मनाइने रङ्गीन पर्वको रूपमा लिइन्छ । फागुन शुक्ल अष्टमीको दिन काठमाडौँको वसन्तपुर दरबार अगाडि चीर-विशेषरूपले सजाएको लिङ्गो गाडेपछि होली सुरु भएको मानिने फागुपर्व पूणिर्माको राति उक्त चीर -लिङ्गोलाई ढालेर जलाएपछि समाप्त भएको ठानिन्छ ।

अभ्यास:

१. चाडपर्व भनेको के हो ?
२. चाडपर्वको महत्त्व उल्लेख गर्नुहोस् ।
३. बन्दुनी पर्व किन मनाइन्छ ?
४. बन्दुनी पर्व मनाउदा गरिने क्रियाकलापको सूची बनाउनुहोस् ।
५. तपाईंकोमा होली पर्व मनाउने परम्परा बारे लेख्दै होली पर्वको महत्त्व बारे संक्षेपमा वर्णन गर्नुहोस् ।

परियोजना कार्य

१. तपाईंको समुदायमा मनाइने विभिन्न चाडपर्वको सूची तयार गरी कक्षामा प्रस्तुत गर्नुहोस् ।
२. गौरा र होली पर्वमा तपाईंको समुदायमा के कसरी मनाइन्छ ? साथै ती पर्वमा गाईने गित वा लय संकलन गरि कक्षामा प्रस्तुत गर्नुहोस् ।

पाठ-२ सामाजिक संस्कार



संस्कार शब्दको शाब्दिक अर्थ शुद्ध वा परिष्कार गरिएको भन्ने हुन्छ । सामान्यतया मानसिक र शारीरिक शुद्धताका लागि गरीने धार्मिक कार्यहरु नै सामाजिक संस्कार हुन् । विश्वका सबै सभ्य संस्कृतिमा विविध संस्कार पाइन्छन । यी सबैको उद्देश्य मानिसहरुलाई प्रतिभावान, अनुशासित र असल समाजिक नागरिक बनाउनु हो । मानव जीवनलाई उन्नत बनाउन संस्कारहरुको विशिष्ट महत्त्व हुन्छ ।

मानवको शारीरिक मानसिक तथा आत्मिक उन्नतिका लागि जन्मदेखि मृत्यु पर्यान्त भिन्न भिन्न समपन्न विविध संस्कारको व्यवस्था गरिएको छ । जसलाई निम्नानुसार उल्लेखित गर्न सकिन्छ:-

१. गर्भाधान संस्कार
२. पुंसवन
३. सिमान्तोन्वयन
४. जातकर्म
५. नामकरण
६. निष्क्रमण
७. अन्नप्रसन
८. चुडाकर्म
९. कर्णबेद
१०. उपनयन
११. वेदारम्भ
१२. समावर्तन
१३. विवाह
१४. वानप्रस्थ
१५. सन्यास
१६. अन्त्यष्टी

वर्तमान सभ्यताको विकाससँग हामी कहाँ केही नयाँ संस्कार पनि थपिएकाछन् । मानिसले जन्मदिवस, विवाह दिवसको संस्कार मनाउन थालेकाछन् । यद्यपी त्यसमा केही कुरा हामी कहाँ प्रचलित परम्परा अनुसार छैन: उदाहरणका लागि जन्मदिवसमा बत्ती निभाउने युरोपियन परम्परा छ, जुन हाम्रो संस्कार अनुसार अशुभ मानिन्छ । यस्ता केही कुराहरु भने विचार गर्न आवश्यक हुन्छ । संस्कारसँग मानिसको पहिचान गाँसिएको हुन्छ । तसर्थ संस्कार पालना गर्दा चिनारी नगुमोस् भन्नेमा विवेक पुऱ्याउनु पर्छ ।

अभ्यास:

१. संस्कार भनेको के हो ?
२. संस्कारका प्रमुख उद्देश्यहरू के-के हुन् ?
३. संस्कार कति प्रकारका छन् ? सूची बनाउनुहोस् ।
४. वर्तमान सभ्यताको विकाससँगै नयाँ थपिएका संस्कार के- के हुन् ?
५. हाम्रा परम्परागत संस्कार तथा चलनमा हुने गरेका कुुरीतिहरूको सूची बनाई ती कुुरीतिहरू हटाउन गर्न सकिने क्रियाकलापहरू बारे लेख्नुहोस् ।

परियोजना कार्य

१. तपाईंको समुदायमा मनाईने प्रचलित सामाजिक संस्कारका नाम र मनाउने तरिका कक्षामा प्रस्तुत गर्नुहोस् ।

पाठ-३ हाप्रो मौलिक पहिचान

मेरो सुदूरपश्चिम

यो धर्ति हाप्रो यो आकाश हाप्रो कोही छैन पराई
हिमाल हिरा, पहाड चाँदी सुन हो तराई
हिमाल हाँस्छ पहाड गाउँछ तराई नाच्छ
संस्कृति हाप्रो जोगाइ राखे यो देश बाँच्छ ॥



अनेकतामा एकता राख्ने चिनारी हाप्रो छ
ठूलालाई आदर सानालाई माया संस्कार हाप्रो छ
बज्दछन् बाजा दमाह झ्याली विकुल र बासुरी
शङ्ख र घन्टा रुइसिङ बज्छ गाम बेसी उधारी ॥

धुमारी दुस्को चाँचरी चैत गाएर नाचौला
गतानी डुब्का मालपुवा माणा खाएर बाचौला
गौरामा डेउडा बिहेमा सगुन लगाउँछन् मोहनी
असारे मासमा रोपाइको बेला सुनिन्छ भइनी ॥

मुदणी बाला हबेली ढेणी कटुला बुलाकी
त्यो कण्ठसिरी लगाउछिन आमा आफुलाई सिगारी
चौबन्दी सुर्वाल त्यो ढाकाटोपी लगाउछन् बुवाले
आङणो गामन पटुका खास्टो लगाउछिन आमाले ॥

सुख र दुःख बाडेर हिडने इतिहास हेरौला
संस्कार धर्म थामेर हामी यो जीवन फेरौला
डोटेली भेष डोटेली भाषा बोलौला बोलौला
उकाली अनि ओराली गर्दै माटोमा रमाउला ॥

नरेन्द्र प्रसाद पनेरु (झ्याउरे छन्दमा)

अभ्यास

१. हाम्रो लोकवाजा अन्तर्गत कुन-कुन बाजा पर्दछन् ?
२. हाम्रो समाजमा गाईने गीतहरुको नाम लेख ?
३. हाम्रो संस्कार कस्तो छ ?
४. हाम्रा खाद्य परिकारको सूची बनाउनुहोस् ।
५. हाम्रो समाजमा लगाइने गहनाको नाम लेख ।

क्रियाकलाप

१. तिम्रो समुदायमा पर्व अनुसार खाइने परिकार र गाइने गीतको सूची बनाइ कक्षामा प्रस्तुत गर्नुहोसा।

एकाइ -५ सामाजिक ख्यातिप्राप्त व्यक्तित्व

पाठ-१ भिमदत्त पन्त

पाठ- २. द्वारिका देवी ठकुरानी

पाठ-१ भीमदत्त पन्त

समाज विकासको क्रममा समाजलाई महत्त्वपूर्ण योगदान दिने व्यक्तिहरु नै सामाजिक व्यक्तित्व हुन् । यस्ता व्यक्तित्वहरुको जीवनबाट चरित्र निर्माण, व्यक्तित्व विकास र समाज निर्माणको महत्त्वपूर्ण प्रेरणा प्राप्त हुन्छ ।

भीमदत्त पन्त



भीमदत्त पन्तको जन्म वि.सं. १९८३ साल मंसिर १० गते भएको थियो। उनको जन्म अमरगढी अग्रपालिका १ कारिगाउँमा बुवा तारानाथ पन्त र आमा सरस्वती पन्तको कोखबाट भएको थियो । उनले भारतको सिंघाइबाट म्याट्रिक पास गरेर नेपाल फर्केका थिए । भारतमा अध्ययन गरी फर्केका पन्तले डडेल्धुराका विभिन्न ठाउँमा पाठशाला खोलेका थिए । २००१ सालमा भारत पढ्न गएका पन्त अङ्ग्रेज हटाउ आन्दोलनमा लाग्दा पक्राउ परी २००३ सालमा छुटेका

थिए। उनी सानै देखि सामाजिक कुरीति र सामन्ति प्रवृत्तिका विरोधी थिए। समाजमा रहेका कुसंस्कार विभेद र अन्यायका विरुद्ध तिनै उत्पीडित समुदाय र वर्गबाट उनले फौज खडा गरी बिद्रोहमा उत्रेका थिए। समाजमा रहेका विभेद र सामन्ति संस्कारका विरुद्ध शहिद पन्तले आफ्नै घरबाट बिद्रोह सुरु गरेका थिए।

शहिद भिमदत्त पन्तले गरेका उल्लेख्य कार्यहरु:-

नुन आन्दोलन

उनले गरेको क्रान्ति मध्ये नुन आन्दोलन निकै चर्चित मानिन्छ। सुदूरपश्चिममा नुनको अभाव हुँदा भारतको सीमा ब्रह्मदेवमा रहेको नुनको गोदाम कब्जा गरी त्यहाँबाट गरीब जनतालाई सितैमा नुन बाँडेका थिए। त्यसपछि शहिद पन्तको उचाई जनतामाझ झन लोकप्रिय बन्दै गए। शहिद भिमदत्त पन्तले “ठालु खान्ना आलु गरीब खान्ना बासमती” भन्ने नाराका साथ तमसुक च्यात भकारी फोड अभियान समेत चलाएका थिए।

किसान आन्दोलन

शहिद भिमदत्तले किसानको पक्षमा सशक्त आवाज उठाएका थिए। जसको जोत उसको पोत किसान जिन्दावाद। जनतको राज जिन्दावाद **कित जोत हलो कित छोड थलो यदी हैन भने अब छैन भलो** भन्ने उनका किसानवादी चर्चित नारा हुन्।

परिवर्तनकारी आन्दोलनमा समाजमा रहेका विभिन्न किसिमका विभेद र उत्पीडनका विरुद्ध शहिद भिमदत्त क्रान्तिकारी ढङ्गले लागेका थिए। समाजमा विभेदमा राखिएका दलित, जनजाति र गरीब परिवारबाट उनले विद्रोही सेना बनाएका थिए। महिला माथि गरीब शोषण अन्याय र विभेदको पनि खरो विरोध गरेका थिए।

भिमदत्तका चर्चित गीत

आफ्नो क्रान्तिको समयमा शहिद भिमदत्तले केही देशभक्ति र केही जागरण गीत पनि गाए जो जनमानसमा लोकप्रीय छन्।

बम्बै जाने रेलगाडीमा दिल्लीको माल आयो

गरीबका दिन आया ठालुको काल आयो ।

मृत्यु

गरीब, दलित उत्पिडित सबैका आखाँको नानी बन्न सफल शहिद भीमदत्त पन्तको अन्तमा हत्या भएको थियो । उनका गतिविधिबाट तत्कालिन शासक त्रसित भएपछि उनलाई मार्ने षड्यन्त्रका बावजुत वि.सं. २०१० साल श्रावण १७ गते हत्या गरीयो । स्थानीय सामन्तिहरुको सहयोगमा भीमदत्तको टाउको काटेर डडेल्धुराको बागबजारमा भुण्डयाइएको थियो ।

अभ्यास

१. कस्ता व्यक्तिलाई सामाजिक व्यक्तित्व मानिन्छ ?
२. भिमदत्त पन्तको जन्म कहिले र कहाँ भएको थियो ?
३. भिमदत्त पन्तले आफ्नो जीवन अवधिमा कुन-कुन आन्दोलनको नेतृत्व गरेका थिए ?
४. भिमदत्त पन्तले किसान आन्दोलनका लगाएका नाराहरु के-के हुन् ?
५. भिमदत्त पन्तले परिवर्तनकारी आन्दोलन किन गरेका थिए ?
६. भिमदत्त पन्तको मृत्यु कहिले र कसरी भएको थियो ?

परियोजना कार्य

१. भिमदत्त पन्त जस्तै राष्ट्रको लागि योगदान दिने कुनै व्यक्तिको योगदानको खोजी गरी कक्षाकोठामा प्रस्तुत गर्नुहोस ।

पाठ २. द्वारिकादेवी ठकुरानी



द्वारिकादेवी ठकुरानीको जन्म १९७४ मा डोटीको सिलगढीमा भएको थियो । द्वारिकादेवी पिता वामदेव पन्त र आमा राधादेवीकी छोरी हुन् । द्वारिकादेवीका सौतनी आमापट्टिका भाइ शिवराज पन्त हुन् । द्वारिकादेवीका बुवा वामदेव पन्त राणाकालमा इलाम र डोटी गौडामा खरिदार थिए । बुवा आमा डोटीमा रहँदा द्वारिकादेवी सिलगढीमा जन्मेकी थिइन । द्वारिकादेवीका पिता वामदेव पन्तको पुरख्यौली घर भने डोटीकै दानकोट गर्खाको जिजौडामाण्डू जैनोलीमा हो । द्वारिकादेवीले विसं. १९९२ मा बैतडी तल्लो स्वराडका जिम्मुवाल उद्धवबहादुर चन्दसँग अन्तरजातीय प्रेम विवाह गरेकी थिइन । ब्राह्मण परिवारमा जन्मेकी द्वारिकाका श्रीमान् उद्धवबहादुर चन्द ठकुरी थिए । सोही कारण पछि द्वारिकाले आफ्नो थर ठकुरानी लेख्ने गरेकी हुन् ।

२०१४ सालमा सिमराबाट काठमाडौँका लागि उडेको प्लेन दुर्घटनामा नेपाली काँग्रेस डडेल्धुराका युवा नेता नारायणीदत्त चटौत (एन.डी.प्रकाश चटौत)को दुःखद निधन भएको थियो । सोही कारण नेपाली काँग्रेसले २०१५ सालको आम निर्वाचनमा क्षेत्र नं. ६६ डडेल्धुराबाट द्वारिका देवी ठकुरानीलाई उम्मेद्वार बनाएको थियो । २०१५ को आम निर्वाचनमा द्वारिका देवीले पूर्वप्रधानमन्त्री

डा. के.आई.सिंह नेतृत्वको संयुक्त प्रजातन्त्र पार्टी उम्मेद्वार लक्ष्मीदत्त भट्टलाई हराएर चुनाव जितेकी थिइन । द्वारिकादेवीसँग क्षेत्र नं. ६६ डडेल्धुराबाट चुनाव हार्ने अर्का वरिष्ठ राजनीतिज्ञ नेपाल प्रजा परिषद आचार्य गूटका पुष्करनाथ उप्रेती थिए । डडेल्धुरा हाँटगाउँ घर भएका पुष्करनाथ उप्रेतीको काठमाडौँ डिल्लीबजार बसाइ थियो ।

२०१५ को आम निर्वाचनमा विजय भएपछि द्वारिकादेवी २०१६ जेठ १३ गते प्रधानमन्त्री विश्वेश्वरप्रसाद कोइरालाको सरकारमा उपमन्त्री र २०१६ असार १८ गते मन्त्रिमण्डल पुनर्गठन हुँदा स्वास्थ्य तथा स्थानीय स्वायत्त शासन सहायक मन्त्री बनेकी थिइन । वीपी कोइराला मन्त्रिमण्डलमा द्वारिकादेवी र उनका भाइ शिवराज पन्त सँगै मन्त्री बनेका थिए ।

२०१७ पुस १ गतेको पक्राउ परेकी द्वारिकादेवी पुस ८ गते छुटेर कलकत्ता पुगेकी थिइन । कलकत्तामा रहेका विघटित कोइराला सरकारका उपप्रधानमन्त्री सुवर्णशम्शेरलाई भेटेर द्वारिकादेवी नेपाली काँग्रेसले राजा महेन्द्रको सत्ता विरुद्ध चलाएको सशस्त्र संघर्षमा सामेल भएकी थिइन । आठ वर्ष प्रवासमा बिताएर आममाफी पछि द्वारिकादेवी २०२५ सालमा नेपाल फर्केकी थिइन । जीवनको उत्तरार्धमा कैलालीको जुगेडामा बस्दैआएकी द्वारिकादेवीको २०५९ मंसिर २४ गते निधन भएको थियो ।

अभ्यास

१. द्वारिका देवी ठकुरानीका बुबाको नाम के हो ?
२. द्वारिका देवी ठकुरानीको जीवनीबाट प्राप्त हुने संन्देश लेख्नुहोस् ।
३. द्वारिका देवी ठकुरानीको राजनैतिक गतिविधि बारे छोटकरीमा लेख्नुहोस् ।

परियोजना कार्य

१. तपाईंको गाउँपालिकामा सामाजिक तथा राजनैतिक क्षेत्रमा योगदान गर्ने कुनै एक व्यक्तिको संक्षिप्त जीवनी तयार पार्नुहोस् ।

नाम:

जन्म मिति:

जन्म स्थान:

आमाबुबाको नाम:

उल्लेखनीय कार्य:

सामाजिक संन्देश:

मृत्यु:

एकाड - ६ हाप्रा प्राकृतिक ऐतिहासिक तथा धार्मिक सम्पदाहरु

पाठ-१. हाप्रा सम्पदा

पाठ-२. हाप्रा धार्मिक तथा ऐतिहासिक क्षेत्र

पाठ ३. डडेलधुरामा रहेका धार्मिक तथा ऐतिहासिक क्षेत्रहरु

पाठ ४. उग्रतारा मन्दिर र पाण्डव देवल

पाठ-१ हाप्रा सम्पदा



पहाड



हिमाल



वन

कुनै पनि व्यक्ति वा समुदायको मात्र नभइ सबैका निम्ति रहेका साझा सम्पतिलाई सम्पदा भनिन्छ । सम्पदा शब्दको अर्थ सम्पति भन्ने लाग्दछ । सम्पदा मूलतः दुई प्रकारका हुन्छन् । प्राकृतिक सम्पदा र सांस्कृतिक सम्पदा:-

१. प्राकृतिक सम्पदा: प्रकृतिमा स्वतः निर्माण भएका सम्पदालाई प्राकृतिक सम्पदा भनिन्छ । पहाड, हिमाल, नदी, वन, माटो, धातु, गुफा, ओडार, चट्टान लगायतका वस्तुहरु प्राकृतिक सम्पदाहरु हुन् । यस अन्तर्गत प्राकृतिक सुन्दरता र जैविक विविधता लगायतका वस्तुहरु पर्दछन् ।

२. सांस्कृतिक सम्पदा: सांस्कृतिक सम्पदालाई मानव निर्मित सम्पदा पनि भनिन्छ । यस्ता सम्पदा, मानिस, समाज र संस्कृति सँग सम्बन्धित हुन्छन्। मठ, मन्दिर, जात्रा, पर्व, उत्सव, परम्परा, प्रचीन, स्मारक, दरवार, किल्ला, मूर्ति, अभिलेख, काष्ठकला, ढुङ्गेधारा, हातहतियार, पोशाक आदि सांस्कृतिक सम्पदा अन्तर्गत पर्दछन् । प्राकृतिक ऐतिहासिक तथा सांस्कृतिक सम्पतिलाई सम्पदा भनिन्छ । यस्ता सम्पदाले हाम्रो इतिहास र संस्कृतिलाई बचाएका हुन्छन्। हाम्रो वरपर थुप्रै सम्पदाहरु रहेका छन् । जस मध्ये केही सम्पदाको बारेमा यहाँ चर्चा गरिएको छ ।

(क) अजयमेरु कोट: डडेल्धुरा जिल्ला अजयमेरु गाउँपालिका वडा नं. २ हाटकोट भन्ने स्थानमा बहुचर्चित अजयमेरुकोट छ । कत्युर राजवंशमा राजा अजयपाल देवले ११ औं शताब्दीको सुरुवात तिर यस दरवारको स्थापना गरेका थिए । अजयपालको नामबाट नै अजयमेरु कोटको नामकरण भएको हो । अजयमेरुकोटमा प्राचीन दरबारको भग्नावशेष, नाउला, देवल, कलात्मक सिलिङ, राजाको बैठक स्थल, सहितका ऐतिहासिक वस्तुहरु छरिएर रहेका छन् । यसै सम्पदाको नामबाट हाम्रो गाउँपालिकाको नामकरण गरिएको छ । यो हाम्रो अमूल्य सम्पदा हो ।

(ख) अमरगढी किल्ला:- अमरगढी किल्ला डडेल्धुरा जिल्लाको सदरमुकामको उच्च टाकुरामा रहेको छ । यसको निर्माण रणबहादुर शाहको शासनकालमा अमरसिंह थापाले गरेका हुन् । नेपाल एकीकरणका क्रममा पश्चिम नेपालको विजय अभियान सञ्चालन गर्नका लागि यसको निर्माण भएको हो । यो किल्ला ऐतिहासिक पुरातात्विक र सांस्कृतिक दृष्टीकोणले महत्त्वपूर्ण मानिन्छ । किल्ला भित्र युद्ध छलन र सफलता प्राप्त गर्न सैनिकका लागि २२ वटा गुफा बनाइएका छन् । यो हाम्रो महत्त्वपूर्ण ऐतिहासिक सम्पति हो ।

अभ्यास

१. सम्पदा भनेको के हो ?
२. सम्पदा कति प्रकारका छन् ? उदाहरण सहित लेख ।
३. अजयमेरु कोटमा छरिएर रहेका ऐतिहासिक वस्तुका नाम लेख्नुहोस् ।
४. अमगरढी किल्ला कसले बनाएका हुन् ?

परियोजना कार्य

१. आफ्नो वरपर भएका प्राकृतिक र ऐतिहासिक सम्पदाको सूची बनाई कक्षामा प्रस्तुत गर्नुहोस् ।

पाठ- २ हाप्रा धार्मिक तथा ऐतिहासिक क्षेत्र

(१)

साच्चै फूल समान सुन्दर छनी मेरो सुदूरपश्चिम
हिमाली पहाडी मधेशहरुले थप्छन शुभ लक्षण
भाषा धर्म भूगोल जातहरुमा देखिन्छ विवधता
भातृत्व ममता बोकेर हिड्ने सौहार्द परम्परा ॥

(२)

हो देवस्थल ऐतिहासिक भूमी छन् देवताराका घर
मानौ जीवनका हरेक पलमा परिन्छ यिन्को भर
पर्शुराम घटालका संग सँगै उग्रतारा छ जहाँ
मेरो प्यारो डडेल्धुरा छ रसिलो अमरगढीले यहाँ ॥

(३)

मेलौली निडलासयन त्रिपुर पाताल भुमेश्वरी
ग्वालेक रौले केदारका भर परी बाँचेको छ बैतडी
मालिकार्जुनका परि चरणमा यो दार्चुला हाँस्दछ
हुनैनाथ वावा जपेर मनमा यो दार्चुला बाँच्छ ॥

(४)

प्रख्यात ती शैलेश्वरी जगतकी डोटी विराजमान भइन
यो धर्ती भरका सबै मनुजको सन्ताप हदै रहिन
रामारोशन बैजनाथ अझ तक त्यो पञ्च देवल पनि
हेदै जाउ अछाममा सव जना हाप्रा भूमी हो भनी ॥

(५)

सुमर्दिवी तपोवनै छनी जहाँ खप्तड बाबाको कुटी
हाम्रा सुन्दर यी नयनहरु पुगुन बझाङ एकै चोटी
मालिका छ पवित्रधाम जगको बाजुराका काखमा
नाटेश्वरी अनि त्यो पाण्डव गुफा झल्किन्छ त्यो साथमा ॥

(६)

नैनादेवी सँगै अझै मनमोहक गोदावरी धाम छ
कैलाली फूलको थुम्का सरी बनी यो दिलमा बस्दछ
झम्केनी वेदकोट त्यो विष्णु मन्दिर कन्चनपुरैमा पर्यो
झिलमिला झलमल हुँदा जगतमा मन यो हरकै हर्च्यो ॥

(शार्दुलविक्रीडित छन्द)

रचनाकार: नरेन्द्र प्रसाद पनेरु

अभ्यास

१. सुदूरपश्चिम प्रदेशको कुन कुन क्षेत्रमा विविधता देख्न सकिन्छ ?
२. डडेल्धुरा जिल्लामा रहेका प्रमुख धार्मिक र ऐतिहासिक क्षेत्रको नाम लेख ।
३. बैतडी जिल्लामा रहेका धार्मिक क्षेत्रको सूची बनाउ ।
४. अछाम जिल्लामा के कस्ता धार्मिक क्षेत्र रहेका छन् ?

परियोजना कार्य

१. आफ्नो वरपर रहेका धार्मिक र ऐतिहासिक स्थलको नाम लेखी क्षेत्रको संरक्षणका उपायबारे समूहमा छलफल गर्नुहोस् ।

पाठ ३. डडेलधुरामा रहेका धार्मिक तथा ऐतिहासिक क्षेत्रहरू

१. परशुराम धाम

भगवान "विष्णु गोत्र" विष्णुका दश अवतार मध्ये परशुराम अवतार भएको धाम डडेलधुरा जिल्लाको परशुराम न पा वाड नं ५ अन्तरगत महाकाली नदिको किनारमा एला नदिको संगम संगै रहेको छ । (एलाया:संगमं पुण्यम जामदग्न्याश्रमं शुभम ।) एकातिर चूरे पर्वत शृङ्खला र अर्कोतिर महाभारत पर्वतसँगै भारतको पूर्णांगीरी पर्वतको मध्य भागमा रहेको परशुराम धाम डडेलधुराको सदरमुकाम देखि १ सय किलोमिटर र कञ्चनपुरबाट ३९ किलोमिटरको दुरीमा सडक मार्गबाट पुग्न सकिन्छ । स्कन्द पुराणको मानस उल्लेख भए अनुसार नजीकै रहेको पूर्णांगीरी मन्दिर सतिदेवीको पूर्ण अङ्ग पतन पछि भगवान शिवले शशरि र आएर यही धाममा लामो कालखण्ड तपस्या गरेका हुन् । पछि ईश्वरीय अवतारका लागि यही पुण्य भूमीमा परशुराम अवतार भएको हो । महाकाली (श्यामा) नदीको किनारामा रहेको चुनढंगामा बसेर भगवान शिव र विभिन्न ऋषिहरूले तपस्या गरेको उल्लेख गरिएको पुराणमा सबै धामको पुण्य परशुराम धामबाट पाउन सकिने उल्लेख समेत गरिएको छ । स्कन्द पुराणको मानस खण्डमा उल्लेख भए अनुसार महाकाली नदिको दक्षिण तर्फ एलाको संगममा अवस्थित परशुराम क्षेत्रका बिषय तीनलोकमा चर्चा छ ।

जामदग्न्यं समं क्षेत्रम त्रैलोक्येन मयिक्षितम् ।

यत्र स्नात्वा भवेत्स्मात् प्रीयो देवस्य चक्रीण ॥

परशुराम तीर्थमा परशुरामजीले चिरञ्जीवीको वरदान पाएका थिए । भगवान शिवको कठोर तपस्या गरी फर्सा प्राप्त गरेका थिए । भगवानको अवतार धारण गरेको, चिरञ्जीवीको वरदान प्राप्त गरेकाले तीन लोकमा कहि नभएको परशुराम तीर्थ छ भनिएको छ । परशुरामतीर्थमा महाकाली नदि स्नान गंगा स्नानको भन्दा सय गुणा बढी पुण्य प्राप्त हुन्छ । परशुरामतीर्थमा स्नानको निकै ठूलो महत्त्व छ । माघ स्नानलाई विशेष रूपमा लिइन्छ । मकर स्नान गर्नका लागि पुस मसान्तमा जाग्राम बसि मकर उदय संगै स्नान गर्ने गरीन्छ । यस मेला भर्न सुदूरपश्चिम लगायत देश भरि तथा भारतबाट समेत तिर्थालु आउने गर्दछन् ।

२. अमरगढी किल्ला

अमरगढी किल्ला डडेल्धुरा जिल्ला सदरमुकामको उच्च टाकुरामा रहेको छ । यो किल्ला रहेको उचाई अन्दाज ६५०० फिट छ । यसको निर्माण राजा रणबहादुर शाहको शासन काल तथा राजकुमार बहादुर शाहको नायवीमा संचालित नेपाल एकिकरणको शिलसिलामा बिक्रम संम्बत १८४७ भाद्र १३ गते आइतबारको दिन सेती नदीको नारीदाङमा कप्तान रणविर खत्रीको नितृत्वमा आएका दश कम्पनिका गोरखाली सैनिक जवान र डोटेली सैनिक को विचमा घमसान युद्ध भयो। सो युद्धमा गोरखालि फौजिका सामुन्य डोटेली फौज पराजित भइसकेपछी डोटी राज्य पनि विशाल नेपाल अधिराज्यमा गाभिन पुग्यो र भु-भागको सुशानलाई सुदृढ र विस्तार गर्नको लागि अमरसिंह थापा यस क्षेत्रको प्रथम प्रशासनको रूपमा नियुक्ति भएर आए । उनले यस क्षेत्रको संरक्षण तथा महाकाली पारी पनि विजय अभियानलाई जारी राख्न अमरगढी किल्लाको निर्माण गर्न लगाएको हुन् । यो किल्लाको निर्माण भइसकेपछी सरदार अमरसिंह थापा काजी जगतजित पाण्डे, कप्तान गोलैया कप्तान रणविर खत्री सुब्बा आदि सैनिक कमाण्डरहरूले यस अमरगढी किल्लालाई आधार किल्ला कायम गरी कालि कुमाउ सर गर्ने कार्य गर्दा विचबाटोमा घौलि थानेर रङ्गयौलीमा कुमाउको राजा मोहन चन्दको फौजले गोरखाली फौज माथि एक्कासी आक्रमण गरी दियो । यसवेला गोरखाली सैनिक सजक नभएको कारण फलतः गोरखाली फौजिको पराजय भयो । तर केहि समय पछि उ पुनः कालि कुमाउ तर्फ अगाडि सरो । गोर्खाली सैनिकको अपर्व प्रदशनले स्वयम अमरसिंहको रणकुशलताले गोर्खालि सौनिकको विजय भयो । विजय



अभियानको समाप्ति पछि अमरगढी किल्लाको माताहातमा रहने गरी एउटा किल्ला (छाउनि) कुमाउमा राखिएको थियो। यो विशाल किल्लाकै कारण १८७३ को अङ्ग्रेज सितको लडाईमा महाकाली वरिको

संरक्षण भयको थियो। यसरी ऐतिहासबाट के प्रष्ट हुन्छ भने १८७४ पछिको नेपाल को सार्वभौमिकतामा यस कोल्लाको सामरिक महत्त्व पनि धेरै छ ।

अमर सिंह थापाद्वारा निर्माण गरीयको विशाल ढुङ्गे किल्लाको निर्माण कलात्मक तहेको र चारै तिर ढुङ्गाले बनाईएको उक्त किल्ला भित्र गुफाहरु बनाईएको छन्। शत्रुलाई छल्ने अनेक युद्ध सफलताको सैनिक सस्त्रप्रयोग र शत्रुद्वारा आएका सस्त्रनिरोध गर्ने मार्गहरूको निर्माण गरएको छ। आज भोलि किल्ला माथि ठुलाठुला वृक्षहरूको उत्पतिले किल्लाको ऐतिहासिक गौरव अझै झल्किन्छ भने किल्लाको विचभगमा उग्रभैरवको मन्दिर प्रतिस्थापन भएबाट यसको धार्मिक र सामरिक महत्त्व झल्किन्छ ।

ऐतिहासिक किल्ला अमरगढी नेपाल एकीकरणका क्रममा अमर सिंह थापाले स्थापना गरेको प्रमुख प्रशासकीय किल्ला हो अमरगढी किल्ला । नेपाल एकीकरण अभियानका महत्त्वपूर्ण पात्र काजी अमरसिंह थापाको वीरताको गाथा बोकेको अमरगढी किल्ला डडेलधुरामा अवस्थित छ । काजी अमर सिंह थापाले उक्त किल्लालाई आधार शिविर बनाएर नेपाल एकीकरण अन्तर्गत पश्चिम नेपालको विजय अभियान सञ्चालन गरेका थिए । डडेलधुरा जिल्ला को सदरमुकामको सिरानमा अवस्थित अमरगढी किल्ला ऐतिहासिक, पुरातात्त्विक एवं सांस्कृतिक दृष्टिकोणले महत्त्वपूर्ण मानिन्छ । उक्त किल्ला कै नामबाट अमरगढी नगरपालिकाको नामकरण गरिएको छ । उक्त किल्ला ऐतिहासिक दृष्टिकोणले मात्र नभै राजनीतिक, सांस्कृतिक, धार्मिक, सामाजिक एवं पुरातात्त्विक दृष्टिकोणबाट पनि उत्तिकै महत्त्वपूर्ण मानिन्छ । किल्लाभित्र राखिएका सबै पुराना हातहतियारहरु सबै गाएब भएका छन् । अमरगढी किल्लाको नेपाली सेनाको टुकडीले सुरक्षा गर्दै आएको भए पनि यसको उचित मर्मत-सम्भारका लागि सम्बन्धित पक्षबाट ध्यान दिइएको पाइँदैन ।

अभ्यास

१. परशुरामको धार्मिक तथा पर्यटकीय महत्त्व बारे लेख्नुहोस् ।
२. परशुराममा स्नान गर्न आउने पर्यटकहरू कुन कुन ठाउँ बाट आउने गर्दछन् ?
३. अमरगढी किल्लाको निर्माण किन र कसले गरेका हुन् ?
४. अमर सिंह थापाको बारेमा छोटकरीमा लेख्नुहोस् ।

परियोजना कार्य

अमरगढी किल्लाको परिचय खुल्ने सानो कविता लेख्नुहोस् ।

पाठ ४. उग्रतारा मन्दिर र पाण्डव देवल

उग्रतारा मन्दिर



धेरै वर्ष उग्रतारा भगवती रहेको स्थान नजिक लटाउली गाउँमा साँकि जातिको बसोबास रहेको थियो । जुनकुरा त्यहाँको हाल रहेको भू-बनोटको आकृतिबाट पनि प्रष्ट हुन्छ । हाल रहेको उग्रताराको मन्दिर वरपर तिनै लटाउलीका साँकी जातिहरूले कृषि कार्य गर्दथे । एक दिन तिनै साँकी जातिको एकजना किसान हलो जोतिरहेको अवस्थामा हलोको फालि सिलामा गढेर सिलाबाट निरन्तर रगतको धारा बगि रहेको अवस्थामा ति साँकीले रगत रोक्नको लागि अनेक प्रयत्न गर्दा रोकिएन । रगत धेरै आउदा रगतको खोला बग्न शुरु भयो । हाल पनि यो खोला यहि मन्दिरका तल न्वाखोलाको नामले चिनिन्छ र यसरी बग्दै रहेको रगत रोक्न तिनै किसानले खानु भनि ल्याएको "मास" को खिचडी सोही सिलाको फालि लागेको घाउमा लगाउँदा रगत बग्न रोकियो। त्यसपछि त्यस सिलाललाई सुरक्षित गरी मन्दिर निर्माण गरीयो । ति किसान नै त्याहाँको पुजारी भए र तिनको सन्तानहरूले पुजारी हुँदा उग्रतारा क्षेत्रको भित्रै नचनटुक्रि भन्ने ठाउँबाट सिधै ओरालो उल्टो शरिर सुति करिब पाँच किलो मिटर तल शैलेश्वर महादेव मन्दिर भित्रको सानो झ्यालबाट भित्र छिरी सकेर अन्य परम्परागत क्रिया गरी वास्तविक गृहस्थ जीवन त्यागी भगवतिको पुजामा रहनु पर्ने प्रचलन छ । यसरी पुजारी अवतार नभएको अवस्थामा मन्दिरको बाहिरी शिला भन्दा अलि टाढा मात्र ब्राम्हणहरूले पुजा गराउने चलन छ । यिनै पुजारीको बारे अर्को किम्बदन्ती पनि छ एक समय उग्रतारा माताको पुजारीको वृद्ध अवस्थासम्मपनि सन्तान नभएको ले सन्तान पाउ भन्ने आग्रह गर्दा उग्रतारा माताले पछि दुःख पाइन्छ भन्दा उसले सन्तानको ढिपी गरीरहदा

उनको छोरो भयो । छोरो ठुलो भएपछि पुजारीको सबै घर व्यवहार छोराले सम्हाल्थे तर एक वर्षको उग्रताराको मेला हुने अधिल्लो दिन सो गाउँमा थुप्रै पाहुनाहरु आए जो आज पनि यथावत छ र आएका पाहुनाहरुको सत्कार गर्न त्यो गाउँको मानिसहरु आफ्नो कर्तव्य सम्झन्छन । सोही हुनाले आधारातमा पाहुनाकै सत्कारमा ति बृद्धाको छोरा बुहारीको समय वितेको र त्यस अबधिमा आफ्नो कुनै वास्ता नगरेकोले बृद्धा पूर्ण आक्रोसको साथ रातिनै उग्रतारा मन्दिरमा गई पुकार गरी हजुरको दरबारबाट प्राप्त छोरा नष्ट होस भन्दा भोलिपल्टा मेलाको दिनको ठिक १२ बजे तिनको छोरोको मृत्यु भएको किम्बदन्ति सुन्न पाइन्छ । यसै प्रकार उग्रताराको महिमा बारे अर्को किम्बदन्ती पनि छ । कार्तिक पुर्णिमा लाग्ने प्रसिद्ध मेला देइजातमा प्राचीनकालमा गर्खा, गर्खाबाट लडाकुहरुले आ-आफ्नो वीरतासाथ लडाई हुँदा रगतको खोला बग्ने जसलाई यहाँ त्यहाँ न्वा खोलाको रूपमा नामकरण गरिएको छ । यहाँ कार्तिक शुक्ल पूर्णिमाको दिन जिल्ला भरिबाट मात्र नभइ विभिन्न जिल्लाबाट मेला भर्न आउदछन् । यस उग्रतारा मेलापछि चिस्यान सुरु भई हिउद लाग्ने हुदा डडेल्धुरा बासीको कृषि कार्यबाट फुर्सदका दिनहरु आउछन् । खनमडा, छचोडा, दमडा र जिलोडामा भण्डार रहेको उग्रतारा मन्दिरमा यिनै ठाँउबाट देउरो पनि आउछ। यस मन्दिरमा देउरो आउनु अघि चतुदर्शीको राती रत्यौली मनाउने, मन्दिर पुग्न अगाडि लटाउली, लगायत खनमडा, जिलोडा र दमडामा साँस्कृतिक झलकका साथ खेल र जात्रा गरी देउरो उग्रतारामा लाग्ने गौरवमय परम्परा आफैमा रोमान्चक छ ।

पाण्डवका देवल



जिल्लाकै देवल नमूना पर्यटकीयस्थल बनाउन सकिने देखिन्छ । देवलदिव्यपुरका देवल द्वापर युगमा भारतको हस्तिनापुरबाट आएका पाँच भाइ पाण्डवले एक रातमा पाँच देवल निर्माण गरेको किंवदन्ती रहेको छ । देवल निर्माण नागमल्ल राजाका पुर्खाहरु राज गरेका बोटे राज्य बनाइएको र उक्त राज्य गर्ने राजा त्रिलचीका तीन भाइमध्येका पृथ्वी पालले गरेका पाइएको छ । पृथ्वी पालका जेठा दाजु अजयपाल अजयमेरुकोटमा बसेका कारणले त्यस ठाउँको नाम नै राजा अजयपालको नामबाट अजयमेरुकोट राखिएको किंवदन्ती रहेको पाइन्छ । त्यस्तै राजा पृथ्वी पालले देवलका छ महिनाका छोरा घुँडा र कुमले हिँडिरहेका बेला मल्ल युद्धजस्तै हिँडिरेहको आफ्नो छोरालाई त्यो दिनदेखि पृथ्वी पालको थर परिवर्तन गरेर मल्ल हुन् गएको किंवदन्ती रहेको छ ।

यस देवलका इतिहास पत्ता लगाउन राजा महेन्द्रका पालामा योगी नरहरिनाथ देवल दिव्यपुरमा पुगेपछि त्यसको इतिहास थाहा पाउनका लागि देवल क्षेत्रमा रहेका शिलालेखमा कुनै इतिहास पत्ता लाग्न नसकेको जानकारी रहेको छ । देवलमा राखिएका पुरानो शिलालेखको बारेमा पत्ता लगाउन नसकेपछि नरहरिनाथले जस्ताको त्यस्तै लेखिएको शिलालेख छापी राजधानी लगेका थिए ।

अभ्यास

१. उग्रतारा माताको उत्पत्ति कसरि भयो ?
२. उग्रतारा मन्दिरमा कुन तीथिमा मेला लाग्दछ र उक्त मेलामा कुन कुन ठाउँबाट दर्शनार्थीहरु आउने गर्दछन् ।
३. उग्रतारा मन्दिरको ऐतिहासिक महत्त्व लेख्नुहोस् ।
४. पाण्डव देवल कहाँ रहेका छन् ?

परियोजना कार्य

अजयमेरु गाउँपालिकाका विभिन्न स्थानमा एकै वा केहि भिन्न प्रकृतिका देवलहरु रहेका छन् । ती देवलहरुको निर्माण संरचना लगभग एकै किसिमको रहेको छ । समाजका अग्रज मानिससँग सोधपुछ गरि तिनीहरुको ऐतिहासिक महत्त्व बारेमा एउटा लेख तयार पार्नुहोस् ।

एकाइ-७ हाम्रो सुदूरपश्चिम

पाठ-१ सुदूरपश्चिम प्रदेशका प्रमुख पर्यटकीय स्थल

पाठ- २ सुदूरपश्चिमका जिल्लाहरु र तिनका सदरमुकाम

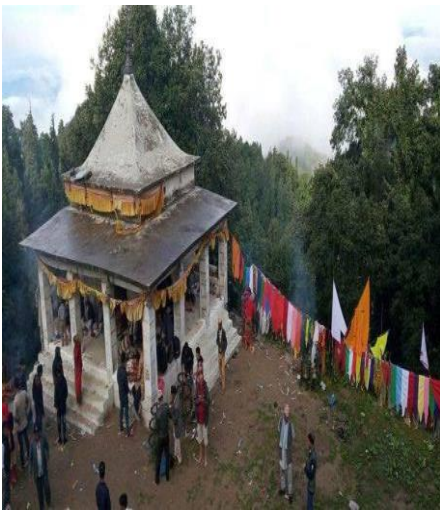
पाठ-३ प्रदेशस्तरका ताल नदीनाला र हिमाल

पाठ-४ सुदूरपश्चिम प्रदेशको राजनीतिक तथा प्रशासनीक विभाजन

पाठ-१ सुदूरपश्चिम प्रदेशका प्रमुख पर्यटकीय स्थल

पर्यटन व्यवसाय आफैमा राष्ट्रिय अर्थतन्त्रको विकासको प्रमुख आधार हो। पर्यटनले रोजगारीका अवसर वृद्धि गरी मानिसको जीवनस्तरमा पनि सुधार गर्न मदत गर्दछ। पर्यटकलाई आकर्षित गराउनमा कुनै पनि ठाउँमा रहेका पर्यटकीय स्थलको महत्त्वपूर्ण भूमिका रहेको हुन्छ। पर्यटकीय स्थलको संरक्षण, पर्यटकको सुरक्षा सेवा सुविधाको वृद्धि तथा स्थानीय व्यक्तिले पर्यटकहरूलाई गर्ने व्यावहारिक पर्यटन विकासलाई बढवा दिने कुराहरू हुन्। पर्यटकीय स्थलमा पर्यटक र स्थानीय समुदाय बीच आपसी सम्बन्ध सुमधुर हुनु आवश्यक हुन्छ। पर्यटन व्यवसायबाट प्राप्त भएको लाभलाई स्थानीय जनताका बीच पुर्याएर ग्रामीण पर्यटकीय क्रियाकलापको विस्तार गर्न सकिन्छ। यस्का लागि पर्यटकीय स्थलको खोजी, पहिचान गरी तिनीहरूको व्यापक प्रचारप्रसार हुनु आवश्यक हुन्छ। पर्यटकलाई उपलब्ध गराउने सेवा र सुविधाको वृद्धि गरेर पर्यटकको बसाइ अवधि लम्ब्याउन सकिन्छ।

प्राकृतिक सुन्दरता, सामाजिक विविधता ऐतिहासिक तथा धार्मिक पर्यटकीय स्थलहरूले भरिपूर्ण सुदूरपश्चिम प्रदेश संघीय नेपालको एक प्रदेश हो। नेपालको नक्सामा यो प्रदेश पर्यटकीय गन्तव्यस्थलको रूपमा परिचित छ। यो प्रदेश भौगोलिक रूपले पनि हिमाल, पहाड, तराई क्षेत्र मिलेर बनेको छ। यस प्रदेशमा भएको विविध प्रकारको हावापानी, पर्यटकीय स्थलले गर्दा पर्यटन व्यवसायको लागि निकै संभावना रहेको छ। यहाँ भएका विभिन्न पर्यटकीय स्थलहरू हुन्। यहाँका प्रमुख पर्यटकीय स्थल हरूमा खप्तड क्षेत्र, शुक्लाफाँटा राष्ट्रिय निकुञ्ज, दोधारा झोलुङ्गे पुल, घोडाघोडी ताल, वेदकोट ताल,



अजयमेरुकोट, परशुराम क्षेत्र, रामारोसन क्षेत्र, सुर्मासरोबर, टिकापुर पार्क, मंगलसेन दरबार रहेका छन् । यी बाहेक अन्य धार्मिक स्थलहरूमा उग्रतारा, मेलौली, त्रिपुरासुन्दरी, बडीमालिका, शैलेश्वरी, भागेश्वर, रौलाकेदार, तपोवन, कैलाश गुफा, पातालभुमेश्वर आदि पनि पर्यटकका लागि आकर्षण स्थल रहेका छन् । सुदूरपश्चिम प्रदेशमा यी भन्दा बाहेक पनि अन्य पर्यटकीय स्थल नभएका होइन तर यिनिहरूको प्रचारप्रसार र यातायात तथा अन्य सेवा सुविधाको कमी भएकै कारण पर्यटकहरूलाई आकर्षण गर्न सकिएको छैन। पर्यटकीय स्थलहरूको उचित संरक्षण गरी व्यापक प्रचारप्रसार गर्नु अति आवश्यक छ । यसका लागि सुदूरपश्चिम प्रदेश सरकार लगायत सबै स्थानीय सरकारहरूले यस क्षेत्रमा भएका पर्यटकीय स्थलहरूको खोजी तथा पहिचान गरी संरक्षण तथा संबर्द्धन गर्नु आवश्यक छ । जसबाट यस प्रदेशकै आर्थिक समृद्धी हुनु जाने देखिन्छ ।



अभ्यास

१. तलका प्रश्नको उत्तर लेख्नुहोस् ।

(क) सुदूरपश्चिममा पर्यटन व्यवसायको संभावना किन बढि रहेको छ ?

(ख) सुदूरपश्चिम प्रदेशमा रहेका प्रमुख पर्यटकीय धार्मिक स्थलका नाम लेख्नुहोस् ।

(ग) डडेल्धुरा जिल्लामा रहेका पर्यटकीय स्थलका नाम लेख्नुहोस् ।

(घ) खप्तड क्षेत्र कुन कुन जिल्लामा फैलिएर रहेको छ?

(ङ) सुदूरपश्चिम प्रदेशमा पर्यटकलाई आकर्षित गर्न नसक्नुका कारण के-के रहेका छन् ?

परियोजना कार्य

तपाईंको समुदाय र गाउँपालिका भित्र रहेका प्रमुख पर्यटकीय स्थलको सूची बनाइ कुनै एउटा प्रमुख स्थलको बारेमा उल्लेख गरी एउटा प्रतिवेदन तयार पार्नुहोस् ।

पाठ-२ सुदूरपश्चिमका जिल्लाहरु र तिनका सदरमुकाम

नेपालमा रहेका सात वटा प्रदेश मध्ये सुदूरपश्चिम प्रदेश एक हो । प्रदेशको विभाजन जनसंख्या, गाउँपालिका, नगरपालिका, जिल्लाको संख्या, भूगोल आदिका आधारमा गरिएको छ। सात वटै प्रदेशको विभाजनको भूगोल तथा जनसंख्या मिलाउदा जिल्लाको संख्या हरेक प्रदेशमा फरक फरक रहेको छ । नेपालका ७७ जिल्लाको पेसागत आधारमा विभाजनको संख्या हेर्दा सुदूरपश्चिम प्रदेशमा ९ वटा जिल्ला रहेका छन् । अन्य प्रदेशमा रहेका जिल्लाको विभाजन हेर्दा कोशी प्रदेशमा १४ जिल्ला, मधेश प्रदेशमा ८ जिल्ला बाग्मती प्रदेशमा १३ जिल्ला, गण्डकी प्रदेशमा ११ जिल्ला लुम्बिनी प्रदेशमा १२ जिल्ला र कर्णाली प्रदेशमा १० जिल्ला पर्दछन् । हरेक जिल्लामा सबै स्थानीय तहको पायक पर्ने स्थानमा एक वटा केन्द्र बनाएको छ । जसलाई जिल्ला सदरमुकाम भनिन्छ। यी सदरमुकाममा संघिय राज्यको स्थापना हुनु पूर्व सम्पूर्ण जिल्लाका जिल्ला कार्यालय रहेका हुन्थे । जसका कारण जिल्ला भरीका सबै व्यक्तिहरुले आफ्नो सरकारी कामका लागि जिल्ला सदरमुकाम नै धाउनु पर्थ्यो । अहिले संघीय राज्यमा नेपाल विभाजन भएपछि जिल्लामा रहेका धेरै कार्यालयका कामहरु स्थानीय सरकार र प्रदेश सरकार अन्तर्गत राखिएका छन् । जिल्ला सदरमुकाममा अहिले संघीय सरकारको मातहतका केही कार्यालय मात्रै रहेका छन् । यसले गर्दा जिल्ला सदरमुकाममा मानिसको चहलपहल र आवतजावतमा पहिलेको भन्दा कमी आएको छ ।

सुदूरपश्चिम प्रदेशमा रहेका जिल्लाहरु र तिनका सदरमुकामहरु लाई तलको तालिकामा देखाएको छः

क्र.स	जिल्ला	सदरमुकाम
१	दार्चुला	दार्चुला सदरमुकाम
२	बैतडी	खलङ्गा गढी
३	डडेल्धुरा	डडेल्धुरा खलङ्गा
४	कंचनपुर	महेन्द्रनगर
५	कैलाली	धनगढी
६	डोटी	सिलगढी
७	अछाम	मंगलसेन
८	बाजुरा	मार्तडी

९	बझाङ	चैनपुर
---	------	--------

डोटी सदरमुकाम सिलगढी



दार्चुला सदरमुकाम



बैतडी सदरमुकाम



डडेल्धुरा बागबजार

महेन्द्रनगर

बझाङ सदरमुकाम



धनगढी

अभ्यास

१. तलका प्रश्नको उत्तर दिनुहोस् ।
 - (क) नेपाललाई कति प्रदेशमा विभाजन गरिएको छ ? नाम लेख्नुहोस् ।
 - (ख) सदरमुकाम भन्नाले के बुझिन्छ ?
 - (ग) प्रदेशको विभाजन के के का आधारमा गरिएको हुन्छ ?
 - (घ) सबैभन्दा बढी जिल्ला भएको नेपालको प्रदेश कुन हो ?
 - (ङ) सुदूरपश्चिम प्रदेशमा पर्ने जिल्लाका नाम र सदरमुकाम लेख्नुहोस् ।
 - (च) जिल्ला सदरमुकाममा हाल आएर मानिसको आवतजावत र चहलपहलमा कमी आउनुको कारण के हो ?

परियोजना कार्य

- समुदायका व्यक्ति, जनप्रतिनिधि, शिक्षक या अन्य कुनै समाजसेवी या कुनै पनि माध्यमबाट नेपालको कर्णाली प्रदेश र लुम्बिनी प्रदेशमा पर्ने जिल्लाको खोज गरी सूची बनाएर कक्षामा प्रस्तुत गर्नुहोस ।

पाठ- ३ प्रदेशस्तरका ताल, नदीनाला र हिमाल

नेपाल प्राकृतिक रूपले धनी भएको देश हो । यहाँ रहेको प्रकृति, ताल तलैया, नदिनाला तथा हिमालयहरूले देशकै सुन्दरता बढाएको छ । विश्वकै सर्वोच्च शिखर सगरमाथा हाम्रै देशमा हुनु पनि नेपालीको लागि एक गौरवकै विषय हो । नेपालमा रहेका स-साना नदिनाला देखि जलभण्डार बढि भएको सयौं नदीहरू पनि रहेका छन् । पर्यटकहरूको आकर्षणको केन्द्र रहेको नेपालमा बर्षेनी थुप्रै पर्यटकहरू भ्रमण गर्न आउछन् । देशका विभिन्न भागमा रहेका ताल तलैयाहरू पर्यटकको मनलाई आनन्दित पार्ने स्थलका रूपमा सगरमाथाका अतिरिक्त गौरीशंकर मकालु, मनास्लु, कंचनजंङ्घा आदि अन्नपूर्ण, गणेश हिमाल आदि छन् भने माहाकाली, सेती, भेरी, कर्णाली, राप्ती, बाग्मती, नारायणी, कोशी, मेची लगायत अन्य हजारौं नदिनालाहरू रहेका छन् । नेपालमा रहेका तालहरूमा पनि फेवाताल, राराताल, बेगनासताल प्रमुख ताल हुन् ।

सुदूरपश्चिम प्रदेश पनि ताल तलैया, नदिनाला र हिमालहरूले भरिपूर्ण भएको प्रदेश हो । हिमाली, पहाडी र तराइ गरी तीनै क्षेत्रको भूगोल भएको यो प्रदेशमा विभिन्न ठाउँहरूमा ताल नदी र हिमालहरू रहेका छन् । आन्तरिक तथा बाह्य पर्यटकहरू ठूलो संख्यामा नआएपनि केही मात्रामा भने पर्यटकहरू यो प्रदेशमा रहेका प्रमुख ठाउँहरूमा आउने गर्दछन् । यस प्रदेशमा रहेका नदीनालाहरूले जिल्ला तथा स्थानीय पालिकाहरूको सीमाना छुट्याएका छन् भने विभिन्न जिल्ला तथा पालिकामा रहेका तालहरूले उक्त ठाउँको पहिचान गराएका छन् । यस प्रदेशको उत्तरी क्षेत्रमा रहेका जिल्लाहरूमा पर्ने विभिन्न हिमालहरूले पुरै प्रदेशको सुन्दरता अझ थपिदिएको छ ।

१. ताल तलैयाहरु : सुदूरपश्चिम प्रदेश अन्तर्गत कैलाली जिल्लामा पर्ने घोडाघोडी ताल, डडेल्धुराको आलिताल, कंचनपुरको वेदकोट र झिलमिला ताल बझाङ जिल्लाको सुर्मासरोवर र डोटीको छतिवन ताल, अछामको रामारोसन ताल प्रमुख ताल हुन् । यी बाहेक यस प्रदेशका विभिन्न जिल्लामा खप्तड ताल, बन्दाताल, रानीताल, लेकुण्डाताल, सुनदह आदि ताल रहेका छन् ।

आलिताल, डडेल्धुरा



सुर्मा सरोवर बझाङ्ग



घोडाघोडी ताल, कैलाली



छतिवन डोटी



रामारोशन अछाम



२. **नदीनालाहरु:** सुदूरपश्चिम प्रदेशको पश्चिमतिर भारत सँगको सीमाना छुट्याउने प्रमुख नदी महाकाली नदी हो भने पूर्वी सीमाना छुट्याउने नदी कर्णाली हो । यी बाहेक यस प्रदेशका सबै जिल्लामा सयौं नदीहरु रहेका छन् । तराई क्षेत्रमा पुग्ने गर्दछन् । एउटा जिल्लाबाट बगेको नदी अर्को जिल्लामा पुग्दा धेरै नदिहरुका नाम ठाउँ विशेषले फरक फरक पनि रहेका छन् । हिमाली क्षेत्रबाट बगेर आएका नदीहरु तराइमा पुगेका छन्। यस प्रदेशमा रहेका नदीहरुमा चौलानी नदी, चमेलिया नदी, सोर्नया, सेती, महाकाली, गोदावरी, रंगुन, पथरैया, खुटिया नदी, जमरानदी, वनरानकी, सिसैया नदी, झलारी नदी आदी मुख्य छन् । यी बाहेक पहाडी क्षेत्रमा विभिन्न जिल्लामा ती नदीनालाका नाम गाडका रूपमा पनि परिचित छन् । यस्ता गाडहरुमा डोटेली गाड, शोरागाड, हुरागाड, बार्जुगाड, मालागाड, बुढीगंगा, रडुवा, रुपालीगाड, दोगाड, कालागाड, ठूलीगाड, कैलाशखोला, घाटगंगा, तल्कोटी गाड, थलरागाड आदि हुन् ।



चौलानी नदी दार्चुला



सेती नदी



महाकाली नदी

३. **हिमालहरु:-** सुदूरपश्चिममा साना उचाइका देखि लिएर ठूला उचाइ सम्मका हिमालहरु रहेका छन् । यस प्रदेशको सबैभन्दा अग्लो हिमाल अपि हिमाल प्रमुख हिमाल हो । यसको उचाइ ७१३२ मि. रहेको छ। यहाँ रहेको अरु हिमालमा बझाङमा पर्ने सैपाल हिमाल आर्या हिमाल, जेठी बहुरानी हिमाल, नाम्पा हिमाल योगा हिमाल, व्याँस हिमाल, आदि पनि मुख्य हिमाल हुन् ।

शैपाल हिमाल



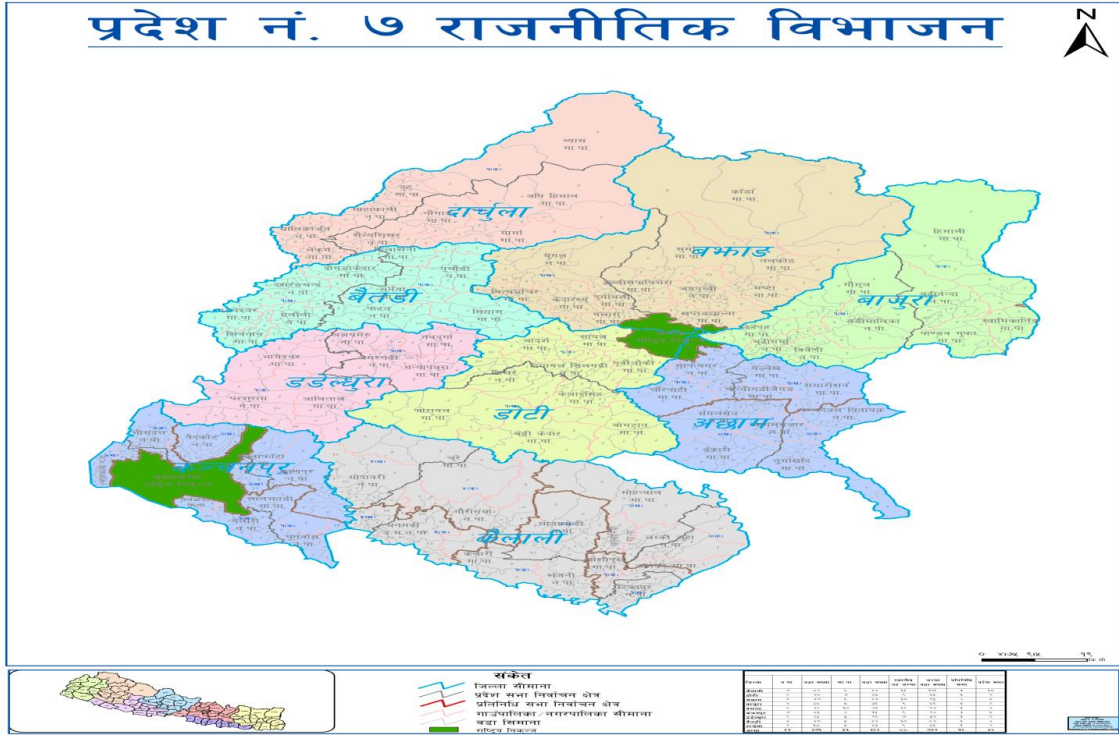
अभ्यास

१. तलका प्रश्नको उत्तर दिनुहोस् ।
 - (क) नेपालमा भएका कुनै ५ वटा मुख्य मुख्य नदिका नाम लेख्नुहोस् ।
 - (ख) अपि हिमालको उचाई कति छ ? र यो कुन जिल्लामा पर्दछ ?
 - (ग) सुदूरपश्चिम प्रदेशमा रहेका कुनै १० तालका नाम लेख्नुहोस् ।
 - (घ) सुदूरपश्चिम प्रदेशको पूर्वी सिमाना र पश्चिमी सीमाना छुट्याउने नदी कुन कुन हुन् ?
 - (ङ) बझाङ जिल्लामा पर्ने हिमालको सूची बनाउनुहोस् ।

परियोजना कार्य

नेपालमा रहेका प्रमुख १० वटा हिमालका नाम विभिन्न क्षेत्रबाट खोज गरी तिनिहरूको सूची बनाई कक्षामा प्रस्तुत गर्नुहोस् ।

पाठ-४ सुदूरपश्चिम प्रदेशको राजनैतिक तथा प्रशासनिक विभाजन



कुनै पनि देशले आफ्ना देशका नागरिकहरूलाई विभिन्न किसिममा सेवाहरू दिनुपर्ने हुन्छ । यी सेवाहरू उपलब्ध गराउदा देश भरिका जनताहरूलाई केन्द्रित गर्नुपर्ने हुन्छ । जनताले सहज ढंगले सेवा प्राप्त गर्ने अपेक्षा राखेका हुन्छन् । यसरी जनतालाई आवश्यक पर्ने सेवालाई सरल तथा सहज ढंगले उपलब्ध गराउनका लागि देशका विभिन्न ठाउँमा संरचना निर्माण गरी देशलाई विभाजन गर्नुलाई राजनैतिक तथा प्रशासनिक विभाजन भनिन्छ । यस्तो विभाजनबाट जनताले छिटो छरितो र सहज ढंगले सेवा प्राप्त गर्न सक्छन । जनताले निर्वाचित गरी पठाउने प्रतिनिधीले काम गर्नका लागि भूगोल, जनसंख्या, दुरी, क्षेत्रफल आदिका आधारमा देशलाई राजनैतिक विभाजनमा लिएको हुन्छ । प्रशासनिक संरचनामा काम गर्ने कर्मचारीहरूलाई पनि यस्तो विभाजन बाट सेवा प्रदान गर्न सजिलो हुन्छ । नेपालको संवैधानिक व्यवस्था अनुसार नेपाललाई ७ वटा प्रदेशमा विभाजन गरिएको छ । फेरी ति प्रदेशहरूमा पनि जिल्लाको संख्या, महानगरपालिका, उपमहानगरपालिका, नगरपालिका, गाउँपालिका

तथा वार्ड निर्धारण गरिएको छ । प्रत्येक प्रदेशमा रहेका जिल्लाको संख्या र स्थानीय तहहरूको संख्या पनि फरक फरक रहेको छ ।

जस अनुसार स्थानीय सरकारको विभाजनलाई हेर्दा कोशी प्रदेशमा १३६, बाग्मती प्रदेशमा ११९, मधेश प्रदेशमा १३६, गण्डकी प्रदेशमा ८५ लुम्बिनी प्रदेशमा १०९ कर्णाली प्रदेशमा ७९ र सुदूरपश्चिम प्रदेशमा ८८ वटा स्थानीय सरकार रहेका छन् ।

सुदूरपश्चिम प्रदेशमा रहेका ९ ओटै जिल्लालाई फरक फरक प्रशासनिक संरचना र जनप्रतिनिधिमूलक स्थानीय सरकार निर्माण गर्न ८८ वटा स्थानीय सरकार बनाउने व्यवस्था गरिएको छ । यस प्रदेशमा १ उपमहानगरपालिका, ३३ नगरपालिका, ५४ गाउँपालिका रहेका छन् । प्रत्येक स्थानीय सरकारको मातहतमा विभिन्न क्षेत्रमा सेवा प्रवाह गराउन शाखाहरूको पनि निर्माण गरिएको छ । राजनैतिक विभाजनबाट हेर्दा यस प्रदेशबाट प्रतिनिधि सभाको प्रत्यक्ष निर्वाचन अनुसार १६ जना सदस्य निर्वाचित हुन्छन् भने राष्ट्रिय सभामा ८ जना निर्वाचित हुन्छन् । त्यसैगरी प्रदेश सभामा ३२ जना प्रत्यक्ष निर्वाचित र २१ जना समानुपातिक तर्फबाट गरी ५३ सदस्य रहेको सुदूरपश्चिम प्रदेश सभा हुने गरी राजनैतिक विभाजन गरिएको छ ।

सुदूरपश्चिम प्रदेशमा रहेका ८८ वटा सरकारको जिल्लागत विभाजन निम्नानुसार गरिएको छ ।

जिल्ला	उपमहानगरपालिका	नगरपालिका	गाउँपालिका	जम्मा
बैतडी		४	६	१०
दार्चुला		२	७	९
डडेल्धुरा		२	५	७
डोटी		२	७	९
बझाङ		२	१०	१२
अछाम		४	६	१०
बाजुरा		४	५	९
कंचनपुर		७	२	९
कैलाली	१	६	६	१३
जम्मा	१	३३	५४	८८

अभ्यास

१. तलका प्रश्नको उत्तर लेख्नुहोस् ।
 - (क) प्रशासनिक विभाजन भनेको के हो ?
 - (ख) देशको राजनैतिक विभाजन के के का आधारमा गरिएको हुन्छ ?
 - (ग) नेपालमा जम्मा कति वटा स्थानीय सरकार रहेका छन् ?
 - (घ) सुदूरपश्चिम प्रदेशमा गाउँपालिकाको संख्या कति छ ?
 - (ङ) सुदूरपश्चिम प्रदेशमा रहेका जिल्लाका रहेका स्थानीय तहहरूको सूची तयार पार्नुहोस् ।

परियोजना कार्य

- तपाईंको नजिकै रहेको वार्ड कार्यालय वा गाउँपालिकाको कार्यालयमा गइ उक्त कार्यालयले जनतालाई दिने सेवाहरू के- के छन् ? जनप्रतिनिधि वा सम्बन्धित व्यक्तिसँग छलफल गरी सूचना संकलन गरेर एउटा प्रतिवेदन तयार गर्नुहोस् ।

एकाइ-८ विपद् व्यवस्थापन र हरित विद्यालय

पाठ-१ विपद्को परिचय

पाठ-२ सुरक्षित विद्यालय

पाठ-३ हरित विद्यालय

पाठ-१ विपद्को परिचय



प्रकृति भित्र अनेकौ जोखिम लुकेर बस्दछन्
झुक्याईकन जो सर्प जस्तै रिसाइ डस्दछन् ॥

हुरी र बतास चलेको बेला खेल्ने काम नगर्नु
बर्षामा बाढि उर्लेर आउछ ति नदी नतर्नु ॥

भुईचालो आउँदा यो धर्ति हल्लछ गाउँबस्ती ढल्दछ
बिजुली चम्की आकाश बोल्दा चट्याङ पर्दछ ॥

खडेरी पर्दा कलिला मूना सुकेर झर्दछन्
डडेलो सल्की वन र पाखा सखाप पार्दछन् ॥

असिना पानी त्यो उच्च गर्मी सम्झने मन छैन
हसियाँ खुडा खुकुरी विद्युत आफन्त भन्दैन ॥

झगडा ब्दन्द रिस र बैर विपद्कै रुप हुन्
होसियार हुनु यी चिजबाट जीन्दगी बचाउन ॥

नारेन्द्र प्रसाद पनेरु (इयाउरे छन्दमा)

अभ्यास

१. विपद् भनेक के हो ?
२. विपद् कसरी आउँछ ?
३. कुनै पाँच वटा विपद्का नाम लेख्नुहोस् ।
४. खडेरी, डडेलो, वाढी शब्दको अर्थ लेख्नुहोस् ।
५. हसिया खुडा खुकुरी र विद्युतले आफन्त भन्दैन । किन ?

परियोजनका कार्य

शिक्षकले कक्षा कोठामा प्राकृतिक र मानवीय विपद्का प्रकार लेखिएको चित्र सहितको तालिका कक्षामा प्रदर्शन गरी विद्यार्थिलाई उक्त विपद्बाट कसरी सुरक्षित हुन सकिन्छ भनि विपद् निराकरण गर्ने उपायमा छलफल गर्नुहोस ।

पाठ-२ सुरक्षित विद्यालय



हरित विद्यालय



बालबालिकाले प्रारम्भ गरेको सिकाइ क्रियाकलाको औपचारिक प्रस्थान विन्दुको रूपमा विद्यालयलाई लिन सकिन्छ । यहाँबाट नै विद्यार्थीमा ज्ञान सिप अभिवृद्धिको विकास हुने गर्दछ । विद्यालय हाम्रो अंधारो आत्मालाई प्रकाशमय बनाउने आस्थाको केन्द्र हो। गुरु र शिष्यको अपूर्व मिलन केन्द्र विद्यालय मानसिक शान्ति, ज्ञान, प्राप्ति र मनोरञ्जनको पावन स्थल पनि हो ।

विद्यार्थीले राम्रोसँग ज्ञान प्राप्त गर्न विद्यालय सुरक्षित हुनुपर्दछ । किनकी विद्यालय सुरक्षित भएन भने राम्रो ज्ञान प्राप्त गर्न सकिदैन । विद्यालयमा पनि विभिन्न किसिमका विपद् आइलाग्न सक्छन र मानव वा प्राकृतिक कारण सिर्जित भएको प्रकोपबाट उत्पन्न भएको समस्या नै विपद् हो । जस्तै भुकम्प, ज्वालामुखी, आगलागी, हावाहुरी र भू-क्षय बाढी आदि प्रकोपले विपद् निम्त्याउन सक्छन् । त्यस कारण विद्यालयमा पनि यस्ता कुराहरुबारे जानकारी हुनु आवश्यक छ ।

यस्ता प्रकोपले गर्दा कैयौं विद्यालयका संरचना र शिक्षक विद्यार्थी घाइते एवं मरेको खबर हामी सूचनाका स्रोतबाट प्राप्त गर्न सक्छौ । त्यसैले यस्ता प्रकोपबाट बाच्नका लागि विद्यालयमा सबैलाई जानकारी दिनुपर्दछ । विद्यालयका जोखिममा रहेका क्षेत्रको पहिचान र सुरक्षित स्थानको छनौट गरी सबै विद्यार्थीलाई जानकारी दिनुपर्दछ । ताकी प्रकोप निम्तियो भने पनि हामीहरु सुरक्षित स्थान तर्फ जान सकौ । विद्यालयमा विद्यार्थीहरुलाई प्रकोप आउनु अघि, आइसकेपछि आइरहेको समयमा के गर्ने भनी सूचना दिने र पूर्व अभ्यास गराउनु उपयुक्त हुन्छ । यति भएर मात्र हुदैन । पहिला त विद्यालयको भवन पनि सुरक्षित हुनु आवश्यक हुन्छ । तसर्थ विद्यालय निर्माण गर्दा प्रकोप रहित तथा इन्जिनियरको नाप, जाँच र सल्लाह बमोजिम भवन निर्माण गर्नु उपयुक्त हुन्छ । विद्यालयमा सबैले देख्ने र भेट्ने ठाउँमा आपतकालिन झोलाको व्यवस्था गर्नुपर्दछ र उपचारमा सक्रिय हुने मानिसहरु तयार गर्नुपर्दछ ।

विद्यालय समाजको सानो एकाइ हो । यसले नै बालबालिकाको सुन्दर भविष्य कोर्ने गर्दछ । तर सुरक्षित भएन भने विद्यार्थीको भविष्यको रेखा कोर्ने विद्यालय अघ्यारो भविष्यको कैदी बन्दछ । विद्यालय बालबालिकाको शैक्षिक घर हो । तसर्थ हामी आफू बस्ने घरको संरक्षण जति गर्न सकिन्छ त्यतिकै विद्यालयको पनि सुरक्षा गर्नुपर्ने हुन्छ । विद्यालय सुरक्षित र व्यवस्थित भए समान र देशको समुन्नति सम्भव छ । त्यसैले विद्यालयको सुरक्षामा हामी सबै लाग्नु पर्दछ ।

माथि उल्लेखित कुराहरुमा ध्यान दिइ सञ्चालन भएको विद्यालयको शान्तिपूर्ण वातावरणमा विद्यार्थीले डर त्रास रहित भइ अध्ययन गर्न सक्दछन् र शिक्षकको पनि निर्धक्क साथ अध्यापन गराउन सक्दछन् । साथै अविभावकले पनि आफ्ना बालबालिकालाई पढन विद्यालय पठाउछन् । यसलाई नै

सुरक्षित विद्यालय भनिन्छ । समग्रमा भन्नुपर्दा विपद् न्यूनीकरण भएको विपद्द्वारे सबैलाई जानकारी भएको र विपद् आइ लाग्दा डर त्रास नमानी निर्धक्क धैर्य भएर यसबारे थुप्रै ज्ञान हासिल गरेको विद्यालय सुरक्षित विद्यालय हो ।

अतः विद्यालय हाम्रो र देशको उज्वल भविष्य कोर्ने आस्थाको केन्द्र हो । त्यसकारण यसको संरक्षण मैले होइन हामी मिलेर गर्नु पर्दछ । विद्यालयको समुन्नतिबाट नै हामी र हाम्रो समाज स्वयम राष्ट्रको समुन्नति सम्भव छ । त्यस कारण विद्यालयमा बालमैत्री एवम शान्तिपूर्ण वातावरणको सृजना गर्न उपयुक्त हुन्छ । विद्यालय सुरक्षित भएमा नै देशको विकासमा टेवा पुग्दछ । विद्यालय विपद् जोखिम न्यूनीकरण र व्यक्तित्व विकास गर्न भविष्यमा पूर्ण योगदान पुग्दछ । विद्यालय सुरक्षित भएमा नै देशको आर्थिक सामाजिक पक्षमा राम्रो विकास हुन्छ । किनकी विद्यालय, व्यक्ति, समाज र राष्ट्रको सुनौलो भविष्य कोर्ने आधार हो ।

अभ्यास

१. विद्यालयको परिचय लेख ?
२. सुरक्षित विद्यालय भनेको के हो ?
३. विपद् भनेको के हो ?
४. विद्यालयमा आउन सक्ने सम्भावित विपद्हरूको सूची बनाउनुहोस् ।
५. सुरक्षित विद्यालय निर्माण गर्न कुन कुन पक्षमा ध्यान दिनुपर्छ ?
६. सुरक्षित विद्यालयको आवश्यकतालाई बुदाँगत रूपमा लेख्नुहोस् ।

परियोजना कार्य

- (क) सुरक्षित विद्यालय निर्माणको लागि सम्बन्धित सरोकारवालाको भूमिका विषयमा शिक्षक र विद्यार्थी बिच अन्तर्क्रिया गर्नुहोस् ।
- (ख) सुरक्षित विद्यालय निर्माण गर्न कुन कुन पक्षमा ध्यान दिनुपर्छ कक्षाकोठामा प्रस्तुत गर्नुहोस् ।

पाठ-३ हरित विद्यालय



शैक्षिक संस्थाहरू र वरपरको भित्रमा व्यापक हरियाली क्षेत्र निर्माण गरी वातावरण प्रदुषण हुनुबाट जोगाउन हरित विद्यालयको अवधारणा ल्याइएको हो । विद्यालयको वातावरण विद्यार्थीहरूका लागि सुरक्षित बनाई सुन्दर तथा आकर्षण बनाउनु विद्यार्थीहरूको शैक्षिक विकासको लागि पनि अनिवार्य हुनु जान्छ । विद्यार्थीहरूलाई विश्व ब्रह्माण्डको जगेर्नाको लागि स-साना कार्यहरूले पनि जोगाउन सकिने र उनीहरूको व्यवहारिक आनिबानीहरूमा समेत सुधारका लागि हरित विद्यालयको अवधारण आएको देखिन्छ । विद्यालयमा वर्गैचा निर्माण, वृक्षारोपण तथा सुन्दर आँगन जस्ता रचनात्मक कार्यमा समेत संलग्न गराउने उद्देश्य हरित विद्यालयले तय गरेको छ ।



हरित विद्यालयको उद्देश्य

- क) विद्यालयको वातावरण सफा, शान्त, सुरक्षित र हरियालीयक्तु बनाउने ।
- ख) विद्यालयलाई आकर्षक र मनोरम स्थलको रूपमा विकास गर्ने ।
- ग) विद्यालयलाई एक जीवीत प्रयोगशाला (Living Laboratory) को रूपमा विकास गर्ने ।
- घ) विद्यार्थीले प्राप्त गरेको सैदान्तिक ज्ञानलाई व्यवहाररक र जीवनोपयोगी बनाउने ।
- ङ) विद्यार्थीहरूलाई परियोजनामा आधारित सिकाइका माध्यमबाट वास्तविक अनुभव दिलाउनका साथै आत्मनिर्भरतामा जोडदिने ।
- च) प्रत्येक विद्यालयमा जैविक बगैंचा निर्माण गरी विद्यार्थीहरूलाई पोषक तत्व खानेकुराको ज्ञान, सिप र अभिवृद्धि को विकासमा टेवा पन्याउने ।
- छ) विद्यालयलाई उदाहरणीय हरित केन्द्र रूपमा विकास गरी समुदायको लागि अनकुरणीय सिकाइ केन्द्र बनाउने ।
- ज) विद्यालय सेवाक्षेत्र भित्रका खाली सार्वजनिक जग्गामा वृक्षारोपण गरी हरित क्षेत्र निर्माणमा सहयोग पुन्याउने ।
- झ) विद्यालय सेवा क्षेत्र वातावरण संरक्षण गर्न विद्यार्थी, शिक्षक, अभिभावक र समुदाय परिचालन गर्ने ।

अभ्यास

१. कस्तो विद्यालयलाई हरित विद्यालय भनिन्छ ?
२. हरित विद्यालय निर्माणका उद्देश्य उल्लेख गर्नुहोस् ।
३. हरित विद्यालय बनाउन विद्यार्थीको भूमिका वुँदागत रूपमा उल्लेख गर्नुहोस् ।
४. हरित विद्यालय निर्माण गर्न आवश्यक पर्ने स्रोत साधनको सूची बनाउनुहोस् ।

परियोजना कार्य

हरित विद्यालय निर्माण किन आवश्यक छ ? हरित विद्यालय निर्माण कार्यमा विद्यार्थी, विद्यालय र अभिभावकको भूमिका उल्लेख गरी एउटा कविता लेख्नुहोस् ।