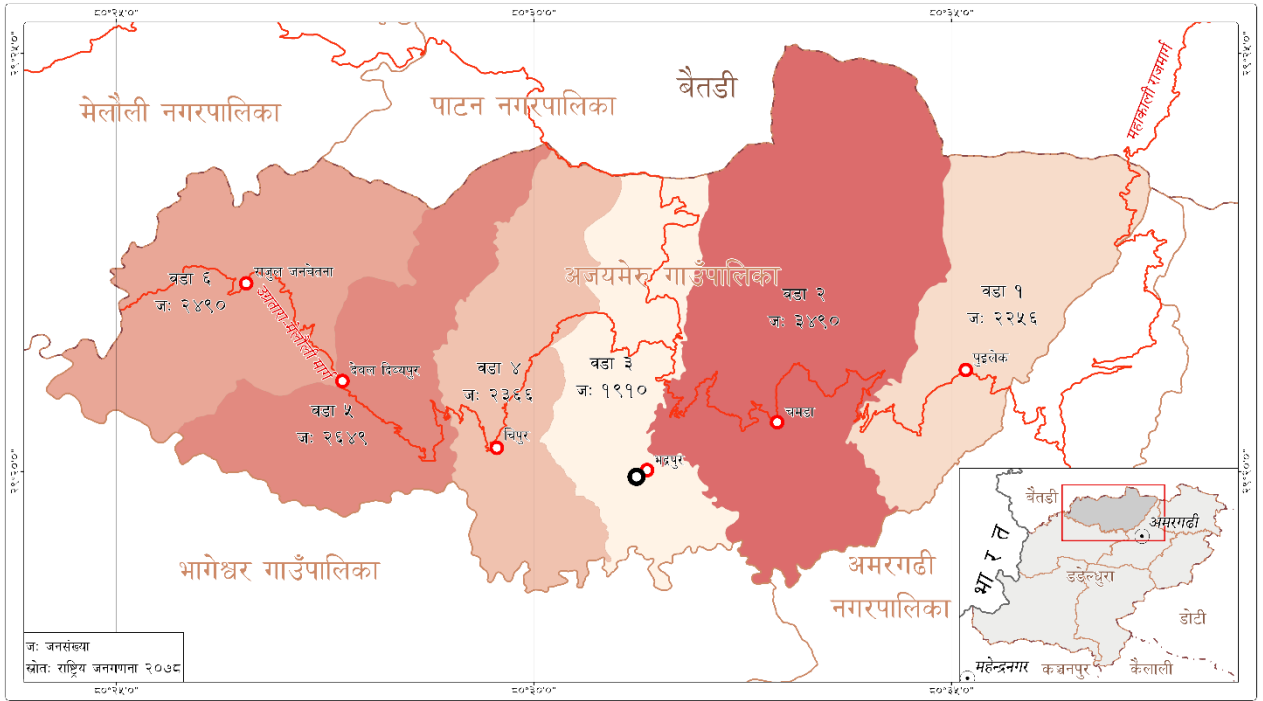


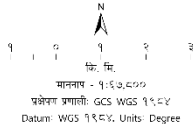
स्थानीय विपद् तथा जलवायु उत्थानशील योजना
(Local Disaster and Climate Resilience Plan-LDCRP)
(आ.व.२०८१/८२ - आ.व.२०८४/८५)



गाउँ कार्यपालिकाको कार्यालय
अजयमेरू गाउँपालिका
डडेल्धुरा जिल्ला, सुदूरपश्चिम प्रदेश, नेपाल
२०८१



मिति: ११/२१/२०२४



प्रशासनिक नक्सा

अजयमेरु गाउँपालिका, डडेल्धुरा, सुदूरपश्चिम प्रदेश, नेपाल

- | | |
|-------------------------|---------------------|
| ● राजधानी | — प्रादेशिक सिमाना |
| ⊙ जिल्ला सदरमुकाम | - - - जिल्ला सिमाना |
| ⊙ गाउँपालिकाको कार्यालय | — पालिका सिमाना |
| ● वडा कार्यालय | — वडा सिमाना |
| — अन्तराष्ट्रिय सिमाना | — राजमार्ग |

यो नक्सा युरोपेली सङ्घको आर्थिक सहयोगमा युएन इन्फोर्मेशन ज्ञानकोष इन्फोइडियम रेस्टोर्ण्ड डेभलपमेन्ट नेपाल, किराँत र गौरीगंगाको सहयोगमा संचालन गरिएको 'आतङ्कमा तथा जसकायु अड्कल बिरुद्धमा 'मधुनी युवा' परियोजनाको 'सनाउनेट फेरोसिभ' अन्तर्गत तयार गरिएको हो।

डाटा स्रोत: नासुटिक डेटासेट, OSM, WFP तथा नपि विभाग।

पालिकाको प्रत्येक वडामा क्याम्पेन्ट केनेरु द्वारा संयोजन सामूहिक छलफलमा समुदायले प्रशासनिक नक्सा तयार गरी पहिलोपल्ट प्रयोग गर्न सक्ने गरिएको हो।

यस नक्सामा प्रयोग गरिएको सम्बन्धीरूपले युरोपेली संघको विचार प्रतिबिम्बित गर्ने।

अध्यक्षको भनाई

अजयमेरू गाउँपालिका पहिरो, बाढी, वन्यजन्तु, आगलागी, खडेरी लगायत विभिन्न प्राकृतिक एवं गैरप्राकृतिक प्रकोपहरूको जोखिममा रहेको छ। विगत ३० वर्षको क्षति विवरण हेर्दा पहिरोले सबै भन्दा मानवीय र आर्थिक क्षति पुर्याएको छ। यो अवधिमा पहिरोले मात्र ११ जनाको ज्यान लिएको छ। बाढीको कारण मानवीय क्षति कम भएपनि घर, घट्ट र खानेपानीका योजनाहरू भत्काउने गरेको छ। बँदेल र सुगाले अन्नबाली नष्ट गर्छ भने बाघले हरेक वर्ष बाखा मार्ने गरेको छ। वस्ती तथा जंगलमा आगलागीको घटनामा बृद्धि भई रहेको छ। खडेरीले गर्दा करिव ३०% पानीको मुहान सुकेको छ भने अन्नबाली तथा तरकारी उत्पादन घटेको छ। यस गाउँपालिकामा चट्याङले ईलेक्ट्रोनिक उपकरणहरूमा क्षति पुर्याउने गरेको छ।

विश्वव्यापी रूपमा भई रहेको जलवायु परिवर्तनको असर पनि यस गाउँपालिकामा देखापरेका छन्। जस्तै: तालतलैया सुक्दै गएको, कृषि उत्पादन घटेको, पानीका मूलहरू सुकेको, वन डढेलो बढेको, आदि समस्याहरू देखा परेका छन्। यसैगरी, पहिरोका घटनाहरू बढ्दै गईरहेको छ।

यी विविध किसिमका समस्याहरू समाधानका लागि गाउँपालिकाले नीति निर्माण गरि जोखिम न्यूनीकरणका कार्यहरू गर्दै आईरहेको छ। उदाहरणको लागि वातावरण तथा प्राकृतिक स्रोतको संरक्षण ऐन, २०७७, भवन निर्माण सम्बन्धी मापदण्ड र भवन निर्माण अनुमति तथा नक्सा पास सम्बन्धी कार्यविधि, २०७७, स्वास्थ्य तथा सरसफाई ऐन, २०७५, आदि कानूनी दस्तावेजहरू गाउँपालिकाले तयार गरेको छ। अहिले यो “स्थानीय विपद् तथा जलवायु उत्थानशील योजना” तयार भएको छ र यसले जलवायु परिवर्तन अनुकूलन तथा विपद् जोखिम न्यूनीकरणको क्षेत्रमा सहयोग पुग्ने विश्वास लिएको छ। यो योजना तर्जुमामा संलग्न हुनु हुने र सहयोग पुर्याउनु हुने सम्पूर्ण व्यक्ति, संघसंस्था एवं कार्यालयहरूलाई धन्यवाद दिन चाहन्छु। त्यसैगरी, विपद् जोखिम न्यूनीकरणका कार्यमा सहयोग गर्ने गाउँपालिकाका कर्मचारी, स्थानीय स्वयंसेवक, समुदायका सदस्यहरू र व्यवसायी समेत धन्यवादको पात्र हुनुहुन्छ। आगामी दिनमा यस गाउँपालिकाको विद्यमान जोखिमहरू घटाउनको लागि हातेमालो गर्नको लागि समेत अनुरोध गर्दछु।

उमेशप्रसाद भट्ट

अध्यक्ष

अजयमेरू गाउँपालिका, डडेल्धुरा जिल्ला

विषय सूची

खण्ड १. स्थानीय विपद् तथा जलवायु उत्थानशील योजनाको परिचय.....	5
१.१ दीर्घकालीन सोच, लक्ष्य एवं उद्देश्य.....	5
१.१.१ दीर्घकालीन सोच.....	5
१.१.२ लक्ष्य.....	5
१.१.३ उद्देश्य.....	5
१.२ योजनाको आवश्यकता तथा महत्व.....	5
१.३ योजना निर्माण प्रक्रिया.....	5
१.४ योजनाको सीमा.....	6
१.५ योजना कार्यान्वयन रणनीति.....	6
खण्ड २. गाउँपालिकाको संक्षिप्त जानकारी.....	7
२.१ भौगोलिक अवस्थिति र सिमाना.....	7
२.२ घरधुरी, जनसंख्या, जातजाति, अपाङ्गता भएका व्यक्ति र लैङ्गिक स्थिति.....	7
२.३ भू-उपयोगको अवस्था.....	9
२.४ सार्वजनिक उपयोगिताका पूर्वाधारहरू.....	9
खण्ड ३. प्रकोप, संकटासन्नता, क्षमता र जोखिम विश्लेषण.....	10
३.१ प्रकोप पहिचान र स्तरीकरण.....	10
३.२ विपद्जन्य घटना र क्षति.....	10
३.३ संकटासन्नताको स्थिति.....	11
३.४ प्रकोप पात्रो, मौसमी पात्रो र बाली पात्रो.....	11
३.५ जलवायु परिवर्तन र असरहरूको विश्लेषण.....	13
३.६ उत्थानशीलता सम्बन्धी क्षमता.....	14
३.७ विपद् जोखिमको अवस्था.....	15
खण्ड ४. विपद् व्यवस्थापन तथा जलवायु अनुकूलन सम्बन्धी कार्ययोजना.....	16
४.१ नीतिगत एवं व्यवस्थापकीय सुधार र संस्थागत क्षमता विकास सम्बन्धी कार्ययोजना.....	16
४.२ जोखिम न्यूनीकरण तथा जलवायु अनुकूलन सम्बन्धी कार्ययोजना.....	16
४.३ पूर्वतयारी तथा प्रतिकार्य सम्बन्धी कार्ययोजना.....	18
४.४ पूनर्लाभि, पुनःस्थापना र पूनर्निर्माण सम्बन्धी कार्ययोजना.....	18
खण्ड ५. योजनाको अनुगमन, मूल्याङ्कन, समन्वय र सहकार्य एवं अद्यावधिक.....	19
५.१ अनुगमन तथा मूल्याङ्कन.....	19

५.२ समन्वय एवं सहकार्य.....	19
५.३ अघावधिक.....	19
खण्ड ६. अनुसूचीहरू.....	20
अनुसूची १.१. अजयमेरू गा.पा.को भू-उपयोगको अवस्था (सन् २००९).....	20
अनुसूची १.२. अजयमेरू गा.पा.को भू-उपयोगको अवस्था (सन् २०१९).....	21
अनुसूची २.१. वडा नं.१ को पूर्वाधार जोखिम नक्सा.....	22
अनुसूची २.२. वडा नं.२ को पूर्वाधार जोखिम नक्सा.....	23
अनुसूची २.३. वडा नं.३ को पूर्वाधार जोखिम नक्सा.....	24
अनुसूची २.४. वडा नं.४ को पूर्वाधार जोखिम नक्सा.....	25
अनुसूची २.५. वडा नं.५ को पूर्वाधार जोखिम नक्सा.....	26
अनुसूची २.६. वडा नं.६ को पूर्वाधार जोखिम नक्सा.....	27
अनुसूची ३. विपद्को ऐतिहासिक समयरेखा (विगत ३० वर्ष).....	28

खण्ड १. स्थानीय विपद् तथा जलवायु उत्थानशील योजनाको परिचय

अजयमेरु गाउँपालिका बाढी, पहिरो, वन्यजन्तु, आगलागी लगायत अन्य प्रकोपहरूको कारण जोखिममा रहेको छ। विगत ३० वर्षलाई हेर्दा यी प्रकोपहरूले मानवीय, भौतिक, आर्थिक सहित अन्य महत्वपूर्ण सम्पत्तिहरूमा क्षति पुर्याएको छ। मूलतः पहिरोले गाउँपालिकामा धेरै पटक र सबै भन्दा बढी क्षति गरेको छ।

स्थानीय सरकार सञ्चालन ऐन, २०७४, दफा ११, उपदफा (२) खण्ड (न) विपद् व्यवस्थापन र विपद् जोखिम न्यूनीकरण तथा व्यवस्थापन ऐन, २०७४ मा गरेको व्यवस्था बमोजिम यो योजना तर्जुमा गरिएको छ। यो योजना तर्जुमा गर्दा "स्थानीय विपद् जोखिम व्यवस्थापन योजना तर्जुमा निर्देशिका-२०६८ र स्थानीय विपद् तथा जलवायु उत्थानशील योजना तर्जुमा निर्देशिका-२०७४ (मस्यौदा)" को मार्गदर्शनलाई आत्मसात गरिएको छ।

१.१ दीर्घकालीन सोच, लक्ष्य एवं उद्देश्य

१.१.१ दीर्घकालीन सोच

जलवायु परिवर्तनका असर एवं प्रभाव न्यून गर्दै विपद् व्यवस्थापनका कार्यलाई संस्थागत गरि विपद् उत्थानशील समाज निर्माण गर्ने यस योजनाको दीर्घकालीन सोच रहेको छ।

१.१.२ लक्ष्य

जलवायु परिवर्तन लगायत प्राकृतिक एवं गैरप्राकृतिक प्रकोपहरूबाट सिर्जित विपद्जन्य घटनाहरूबाट हुने मृत्युदर, घाईते तथा प्रभावितहरूको संख्या र सम्पत्तिहरूमा हुने क्षतिलाई कम गर्दै विपद् जोखिम न्यूनीकरणलाई विकास प्रक्रियामा मूलप्रवाहीकरण गर्ने यस योजनाको लक्ष्य रहेको छ।

१.१.३ उद्देश्य

(क) विभिन्न प्रकोपका कारण संकटासन्न एवं जोखिममा रहेका स्थान तथा सम्पत्तिहरू पहिचान गर्ने,

(ख) विपद् तथा जलवायु परिवर्तनको जोखिम सम्बन्धी बुझाई अभिवृद्धि गर्ने,

(ग) विपद् जोखिम न्यूनीकरण तथा जलवायु अनुकूलनका उपायहरू निर्धारण गर्ने,

(घ) विपद् प्रतिकार्य र पूनर्लाभ, पुनःस्थापना तथा पुनर्निर्माण "अझ राम्रो र बलियो निर्माण" का लागि विपद् पूर्वतयारी कार्यलाई सुदृढ गर्ने,

(ङ) लैङ्गिक समानता तथा सामाजिक समावेशीकरणको अवधारणालाई विपद् व्यवस्थापनमा लागु गर्ने।

१.२ योजनाको आवश्यकता तथा महत्व

यस गाउँपालिकामा जलवायु परिवर्तन र विपद् जोखिमसँग सम्बन्धित सवालहरू पहिचान गरि सो को उपयुक्त तरिकाले व्यवस्थापन गर्न र विभिन्न प्राकृतिक तथा गैरप्राकृतिक प्रकोपहरूको कारण सिर्जना भएका विपद् जोखिमहरू बुझ्न, न्यूनीकरणका उपायहरूको खोजी गर्न र नीति तथा कार्यक्रमहरूमा समावेश गरी समाधान गर्न यो योजनाले उल्लेख्य सहयोग गर्नेछ।

त्यसैगरी, विपद् जोखिम न्यूनीकरण र व्यवस्थापन ऐन-२०७४ र स्थानीय सरकार सञ्चालन ऐन-२०७४ मा स्थानीय तहले विपद् तथा जलवायु परिवर्तन अनुकूलन सम्बन्धी योजना तर्जुमा गर्नुपर्ने र आफ्नो क्षेत्रको जोखिम कम गर्न लगानी गर्नुपर्ने प्रावधान रहेकोले उक्त विषयलाई समेत यो योजनाले सम्बोधन गर्नेछ।

१.३ योजना निर्माण प्रक्रिया

यो योजना निर्माण गर्न तपशील बमोजिमका चरणहरू अवलम्बन गरिएको थियो।

(क) योजना तर्जुमामा अपनाईने विधि बारे गाउँपालिकामा प्रारम्भिक छलफल।

(ख) अवधारणा र प्रक्रियागत विषयमा गाउँपालिकाको क्षमता अभिवृद्धि कार्य।

(ग) सहयोगी संस्थाबाट दक्ष जनशक्ति एवं परामर्शदाताको सहयोग आदानप्रदान।

(घ) योजना निर्माणको लागि आवश्यक तथ्याङ्क एवं सूचना सङ्कलन गर्न वडास्तरमा छलफल र द्वितीय स्रोतको उपयोग।

(ङ) योजनामा समेटिने नक्साहरूलाई प्रिन्ट गरि स्थानीय स्तरमा छलफल एवं गाउँपालिका स्तरबाट प्रमाणित गरिएको।

(च) द्वितीय सूचनाको स्रोतको रूपमा विपद् पोर्टललाई समेत लिईएको।

- (छ) स्थानीय विपद् व्यवस्थापन समिति र गाउँपालिका स्तरबाट उक्त तथ्य तथा सूचनाहरूको विश्लेषण।
- (ज) योजनाका क्रियाकलापहरू बडा र गाउँपालिका स्तरमा भएको छलफलबाट तय।
- (झ) उपलब्ध तथ्य एवं सूचनाहरूको आधारमा योजनाको मस्यौदा तयार।
- (ञ) मस्यौदा योजनामा विचार-विमर्श, छलफल गरि योजना तर्जुमा सम्पन्न।

१.४ योजनाको सीमा

- उपलब्ध स्रोत, साधन र दक्षताको प्रयोग गरि यो योजना तर्जुमा गरिएतापनि यस योजनाको केही सीमाहरूलाई तल उल्लेख गरिएको छ।
- (क) संकटासन्न स्थान र जोखिममा रहेका तत्वहरू पहिचान गर्दा केही प्रकोपहरूमा विज्ञान र प्रविधिको प्रयोग गरिएको छ भने अन्यमा सहभागितामूलक विधि अवलम्बन गरिएको छ।
 - (ख) योजनाका क्रियाकलापहरूको कार्यान्वयनका लागि बजेटको सम्भावित स्रोत खुलाईएको छ।
 - (ग) योजनाको कार्यान्वयनका लागि आवश्यक पर्ने दक्ष जनशक्ति तयार गर्न समय लाग्न सक्छ।
 - (घ) वार्षिक रूपमा अद्यावधिक गर्नुपर्ने योजना वा गतिविधिलाई यसमा संक्षिप्तमा समेटिएको छ। जस्तै: विपद् पूर्व तयारी तथा प्रतिकार्य योजनामा स्रोत, साधन र भूमिका वा जिम्मेवारी वार्षिक रूपमा अद्यावधिक गर्नुपर्नेछ।

१.५ योजना कार्यान्वयन रणनीति

- यस योजनाको कार्यान्वयनका लागि तपशीलका रणनीतिहरू अवलम्बन गरिनेछ।
- (क) यो योजनाका अल्पकालीन क्रियाकलापहरूको कार्यान्वयनका लागि हरेक वर्षको वार्षिक नीति तथा कार्यक्रममा समावेश गरिनेछ र दीर्घकालीन रूपमा समाधान गरिने क्रियाकलापहरूलाई आवधिक योजनामा समावेश गरिनेछ।
 - (ख) योजनाको केही क्रियाकलापहरूको कार्यान्वयनका लागि प्रदेश सरकार र संघीय सरकारसँग समेत सहयोग लिई सम्पन्न गरिनेछ।
 - (ग) योजनाको क्रियाकलापहरूको प्रकृति अनुसार स्थानीय, राष्ट्रिय एवं अन्तराष्ट्रिय संघसंस्थाहरूसँग समेत सहकार्य गरिनेछ।

खण्ड २. गाउँपालिकाको संक्षिप्त जानकारी

२.१ भौगोलिक अवस्थिति र सिमाना

अजयमेरू गाउँपालिका नेपालको सुदूरपश्चिम प्रदेश अन्तर्गत डडेल्धुरा जिल्लामा पर्दछ। यसको पूर्वमा अमरगढी नगरपालिका, पश्चिममा बैतडी जिल्ला (मेलौली नगरपालिका), उत्तरमा बैतडी जिल्ला (पाटन नगरपालिका) र दक्षिणमा भागेश्वरी गाउँपालिका पर्दछ। यो गाउँपालिकामा ६ वटा वडाहरू रहेका छन् र १४९.६२ वर्ग कि.मि. क्षेत्रफलमा फैलिएको छ। यस गाउँपालिकामा ३,४५३ घरधुरी र जनसंख्या १५,१६१ (महिला: ८,१४०, पुरुष: ७,०२१) रहेको छ (राष्ट्रिय जनगणना २०७८)।

अजयमेरू गाउँपालिका २८ डिग्री ५९ मिनेट देखि २९ डिग्री २६ मिनेट उत्तरी अक्षांश र ८० डिग्री १२ मिनेट देखि ८० डिग्री ४० मिनेट पूर्वी देशान्तरमा अवस्थित छ।

२.२ घरधुरी, जनसंख्या, जातजाति, अपाङ्गता भएका व्यक्ति र लैङ्गिक स्थिति

(क) यस गाउँपालिकामा रहेको घरधुरी, जनसंख्या र अपाङ्गता भएका व्यक्तिको विवरण

वडा नं.	घरधुरी संख्या	जनसंख्या			औसत परिवार संख्या	अपाङ्गता भएका व्यक्तिको संख्या		
		जम्मा	पुरुष	महिला		जम्मा	पुरुष	महिला
१	५१७	२,२५६	१,००४	१,२५२	४.३६	६९	३३	३६
२	७९९	३,४६०	१,६००	१,८६०	४.३७	७१	४०	३१
३	४८०	१,९१०	८८२	१,०२८	३.९८	५६	३२	२४
४	५६९	२,३६६	१,११९	१,२४७	४.१६	७१	४४	२७
५	५८०	२,६४९	१,२२०	१,४२९	४.५७	१०५	४८	५७
६	५०८	२,४९०	१,१९६	१,२९४	४.९०	५४	३८	१६
जम्मा	३,४५३	१५,१६१	७,०२१	८,१४०	४.३९	४२६	२३५	१९१

(ख) जातजाति अनुसारको जनसङ्ख्या विवरण

जातजाति	दुवै लिङ्ग (%)	पुरुष (%)	महिला (%)
क्षेत्री	५३	५३.१	५२.९
ब्राह्मण - पहाड	२१	२१.४	२०.६
विश्वकर्मा	९.६	९.३	१०
मिजार	९.३	९.१	९.२
ठकुरी	३.७	३.५	३.९
परियार	३	३	३
सन्यासी/दसनामी	०.२	०.२	०.२
व्याँसी/सौका	०.१	०.१	०.१
कुमाल	०.१	०.१	०.१
अन्य	०.१	०.१	०.०५

(ग) उमेर समूह अनुसारको जनसंख्या विवरण

उमेर समूह	जम्मा	पुरुष	महिला
००-०४ वर्ष	१,३१०	६८४	६२६
०५-०९ वर्ष	१,३४३	६८५	६५८
१०-१४ वर्ष	१,७०२	८४५	८५७
१५-१९ वर्ष	१,६०९	७४३	८६६
२०-२४ वर्ष	१,३८२	५४५	८३७
२५-२९ वर्ष	१,०९२	४९५	५९७
३०-३४ वर्ष	९२७	४०३	५२४
३५-३९ वर्ष	८६९	३९७	४७२
४०-४४ वर्ष	७७२	३६१	४११
४५-४९ वर्ष	७६७	३६४	४०३
५०-५४ वर्ष	७९६	३३७	४५९
५५-५९ वर्ष	६७०	३३३	३३७
६०-६४ वर्ष	५९९	२८५	३१४
६५-६९ वर्ष	४७५	२१७	२५८
७०-७४ वर्ष	४०६	१५३	२५३
७५-७९ वर्ष	२७२	११२	१६०
८०-८४ वर्ष	८९	३५	५४
८५-८९ वर्ष	४९	१९	३०
९०-९४ वर्ष	२२	६	१६
९५+ वर्ष	१०	२	८
जम्मा	१५,१६१	७,०२१	८,१४०

(घ) विभिन्न प्रकारको अपाङ्गता भएको जनसंख्या विवरण

वर्ग	जम्मा	जम्मा (%)	पुरुष (%)	महिला (%)
शारीरिक	१५९	३७.३	३७.०	३७.७
अल्पदृष्टि	५२	१२.२	९.४	१५.७
दृष्टिविहिन	३०	७.०	५.५	८.९
कान नसुन्ने	३९	९.२	८.१	१०.५
मनोसामाजिक अपाङ्गता	२४	५.६	८.१	२.६
सुन्न कठिन हुने	३४	८.०	७.२	८.९
कान नसुन्ने र दृष्टिविहिन	१२	२.८	२.६	३.१
बोल्न नसक्ने	२९	६.८	८.५	४.७
बौद्धिक अपाङ्गता	६	१.४	१.३	१.६
हेमोफिलिया	०	०.००	०.००	०.००
अटिजम	१	०.२	०.००	०.५
बहुअपाङ्गता	४०	९.४	१२.३	५.८
अपाङ्गता भएको जनसंख्या	४२६	२.८	३.३	२.३

गाउँपालिकाको जम्मा जनसंख्या १५,१६१। अपाङ्गता भएको व्यक्तिको जनसंख्या ४२६। अपाङ्गता भएको महिलाको प्रतिशत जनसंख्या २.३%। अपाङ्गता भएको पुरुषको प्रतिशत ३.३%।

२.३ भू-उपयोगको अवस्था

यस गाउँपालिकामा सन् २००९ र सन् २०१९ मा जल स्रोत, वन, नदी किनार, आवासीय क्षेत्र, कृषि, घाँसे मैदान र अन्य जंगल भूमिले ओगटेको क्षेत्रफललाई तुलनात्मक रूपमा तलको तालिकामा प्रस्तुत गरिएको छ। एक दशकमा आवास, घाँसे मैदान, कृषि क्षेत्र र अन्य जंगल भूमिले ओगटेको क्षेत्रफल बढेको छ भने जल स्रोत, वन क्षेत्र र नदी किनारले ओगटेको क्षेत्रफल घटेको छ (अनुसूची १)।

भू-उपयोग परिवर्तन (वर्ग कि.मि.)		
भू-उपयोग	सन् २००९ को अवस्था	सन् २०१९ को अवस्था
जल स्रोत	०.००५	०.०००
वन	८०.९२४	७८.२५८
नदी किनार	०.०३७	०.००२
आवासीय क्षेत्र	०.००५	०.०६८
कृषि	६२.९६०	६५.४८२
घाँसे मैदान	१.९६७	२.०८२
अन्य जंगल भूमि	२.५०३	२.५०८

स्रोत: ICIMOD, National Lan Cover Monitoring System (NLCMS)

२.४ सार्वजनिक उपयोगिताका पूर्वाधारहरू

यस गाउँपालिकामा शिक्षा, स्वास्थ्य, सञ्चार, सुरक्षा, यातायात, बैंक तथा वित्तीय संस्था, पुल, धार्मिक स्थल, कार्यालय, व्यवसाय लगायतका विभिन्न उपयोगिताका पूर्वाधारहरू रहेका छन्। ती पूर्वाधारहरूमा केही संरचनाहरू सुरक्षित र केही संरचनाहरू जोखिममा पनि रहेका छन्। त्यस्ता पूर्वाधारयुक्त संरचनाहरूलाई वडा अनुसार पूर्वाधार जोखिम नक्साहरूमा प्रस्तुत गरिएको छ (अनुसूची २)।

खण्ड ३. प्रकोप, संकटासन्नता, क्षमता र जोखिम विश्लेषण

३.१ प्रकोप पहिचान र स्तरीकरण

यस गाउँपालिकाको वडा तहमा भएको छलफलबाट ती वडाहरूमा विगत देखि वर्तमान सम्म क्षति पुर्याईरहेका र हाल जोखिम सिर्जना गरिरहेका प्रकोपहरू पहिचान गरि हरेक वडाको प्रकोप स्तरीकरण गरिएको छ। तलको तालिकामा तेर्सो पङ्क्तिमा हरेक वडाको प्रकोपको स्तर क्रमश पहिलो, दोस्रो, तेस्रो, गरि उल्लेख गरिएको छ।

वडा नं.	पहिलो	दोस्रो	तेस्रो	चौथो	पाँचौ	छैठौ
१	पहिरो	जनावर आक्रमण	आगलागी	बाढी	हुरीबतास	
२	आगलागी	जनावर आक्रमण	पहिरो	बाढी	हुरीबतास	चट्याङ
३	जनावर आक्रमण	आगलागी	बाढी/पहिरो	हुरीबतास	चट्याङ	
४	जनावर आक्रमण	बाढी/पहिरो	आगलागी	हुरीबतास	असिना	
५	जनावर आक्रमण	बाढी/पहिरो	आगलागी	हुरीबतास	असिना	
६	आगलागी	जनावर आक्रमण	बाढी/पहिरो	खडेरी	हुरीबतास	

३.२ विपद्जन्य घटना र क्षति

विगत ३० वर्ष देखि विभिन्न प्रकोपहरूले यस गाउँपालिकामा पुर्याएको हानी तथा नोक्सानीहरू संक्षेपण गरि तलको तालिमा प्रस्तुत गरिएको छ। क्षति विवरण हेर्दा पहिरो र बाढी ले सबै भन्दा धेरै पटक विपद्जन्य घटना सिर्जना गरेको छ भने र पहिरोको कारण सबै भन्दा बढी मानवीय क्षति भएको छ।

प्रकोप	घटना संख्या	भौतिक क्षति	सामाजिक क्षति	आर्थिक क्षति	मानवीय क्षति	प्राकृतिक क्षति
पहिरो	१२	१ मन्दिर, ३ घर पूर्ण क्षति		रु.७० लाख बराबर जमिन तथा सम्पत्ति नष्ट	११ जनाको मृत्यु	
बाढी	११	३ घर, २ घट्ट र १ खानेपानी योजना बगाएको		१०० रोपनी खेत, रु.५ लाख बराबरको बाली तथा ४ लाख बराबरको पशुचौपाया	१ जनाको मृत्यु १ जना घाईते	
आगलागी, डढेलो	२०६१ देखि प्रत्येक वर्ष	१ विद्यालय भवन		रु.११ लाख बराबर घर, सम्पत्ति तथा पशु आहार, खर नष्ट	१ जनाको मृत्यु	पोश्रा तथा जडीबुटी नष्ट
असिना	१	तरकारी टनेल भत्किएको		रु.२ लाख बराबरको तरकारी नष्ट		
वन्यजन्तु आक्रमण	२०६३ देखि प्रत्येक वर्ष			बँदेल, सुगाले रु.३० लाख बराबरको अन्नबाली नष्ट तथा प्रत्येक वर्ष १०० बाखा बाघले मार्ने गरेको	१ जना घाईते	
चट्याङ	३			रु.४ लाख बराबरको ईलेक्ट्रोनिक उपकरण तथा चौपाया नष्ट		
खडेरी	२०६० देखि हाल सम्म			रु.२० लाख बराबरको अन्नबाली तथा तरकारी उत्पादन घटेको		३०% पानीको मुहान सुकेको

३.३ संकटासन्नताको स्थिति

यस गाउँपालिकामा पहिचान भएका प्रकोपहरूमा आधारित रहि उक्त प्रकोपले गर्न सक्ने हानी तथा नोक्सानीलाई मध्यनजर गर्दै हरेक वडाको संकटासन्न अवस्थामा रहेका स्थानहरू तलको तालिकामा प्रस्तुत गरिएको छ। संकटासन्न अवस्थामा रहेका स्थानहरूमा कुनै पनि समयमा ती प्रकोपहरूले हानी तथा नोक्सानी गर्न सक्छ भन्ने संकेत गरिएको हो।

प्रकोप	वडा नं.	संकटासन्न अवस्थामा रहेका स्थानहरू (गाउँ, बस्ती, टोल)
पहिरो	१	खतेडा, बजकोट, मुद्राड, सिलङ्गी
	२	घोडकट्टे, कोइराली, चुल्लेक, बसना, रोल्ली, हाट, जिजोडा, सार्कीटोल, सुगरखाल, खरखेत, बडी बजिमडा, डडोला, सिम, पन्त्यौडा
	३	मगराउ, भल्कुडा, चनाली, गुनपाल
	४	धारी, हुरा, चिपुर, पसेला, मड
	५	जला पटौट, लेटम, खोली, गाल, तलपाखा,
	६	कपडा, भण्डारी गाउँ, पुणिल, घुँडालेक, सेलपाखा, डाडु, कुर्जडा, कल्लाउँ
जंगली जनावर	१-६	वडाभरी
आगलागी	१-६	वडाभरीको जङ्गलमा
बाढी	१	मुद्राड, गोरिया, बोरीगाउँ, सिलङ्गी, चमौला
	२	हाट, लुहारगाउँ, तिरुवागाउँ,
	३	नौलाकोट, सिरोली, रिङडा गाउँ
	४	हुरागाड, सेरागाड, नानीगाड किनारका खेत, बस्ती
	५	रडमा, भण्डार, काकडीघाट, बोरेखर्क
हुरीबतास, चटयाङ्	१-६	वडाभरी
असिना, खडेरी	१-६	वडाभरी

३.४ प्रकोप पात्रो, मौसमी पात्रो र बाली पात्रो

भिन्न भिन्न प्रकोपहरू फरक समयमा देखापर्ने र फरक फरक महिनाहरूमा लगाईने अन्नबालीहरू पनि फरक फरक हुने भएकोले महिना अनुसार देखापर्ने प्रकोपहरू र बालीहरू लगाईने महिनालाई तलका तालिकाहरूमा समावेश गरिएको छ। त्यसैगरी, जाडो हुने, गर्मी हुने, हिउँदे वर्षा हुने र मनसुनी वर्षा हुने महिनाहरू समेत पात्रोको रूपमा प्रस्तुत गरिएको छ।

(क) प्रकोप पात्रो (३० वर्ष पहिले र पछिको समय)

प्रकोप	समय	बैशाख	जेष्ठ	असार	श्रावण	भदौ	असोज	कार्तिक	मङ्सिर	पौष	माघ	फागुन	चैत्र
पहिरो	पहिले												
	अहिले												
जंगली जनावर	पहिले												
	अहिले												
आगलागी	पहिले												
	अहिले												

हुरीबतास	पहिले	■	■										■
	अहिले	■	■									■	■
वाढी	पहिले			■	■								
	अहिले			■	■	■							
खडेरी	पहिले												■
	अहिले	■	■										■

(ख) मौसमी पात्रो (३० वर्ष पहिले र पछिको समय)

मौसम	समय	बैशाख	जेष्ठ	असार	श्रावण	भदौ	असोज	कार्तिक	मङ्सिर	पौष	माघ	फागुन	चैत्र
मनसुन वर्षा	पहिले			■	■	■	■						
	अहिले		■	■	■	■	■	■					
हिउँदे वर्षा	पहिले								■	■	■		
	अहिले										■		
गर्मी	पहिले	■	■	■	■	■							■
	अहिले	■	■	■	■	■						■	■
जाडो	पहिले									■	■		
	अहिले								■	■	■	■	
हिउँ पर्ने	पहिले										■		
	अहिले								■	■	■		

(ग) बाली पात्रो (३० वर्ष पहिले र पछिको समय)

बाली	समय	बैशाख	जेष्ठ	असार	श्रावण	भदौ	असोज	कार्तिक	मङ्सिर	पौष	माघ	फागुन	चैत्र
धानको बिउ राख्ने	पहिले	■	■										
	अहिले		■										
धान रोप्ने	पहिले			■	■								
	अहिले		■	■	■								
धान काट्ने	पहिले						■	■					
	अहिले					■	■	■					
गहुँ छर्ने	पहिले							■	■				
	अहिले							■	■				
गहुँ काट्ने	पहिले	■											
	अहिले	■	■										

मकै लगाउने	पहिले																		
	अहिले																		
मकै काट्ने	पहिले																		
	अहिले																		
कोदो राप्ने	पहिले																		
	अहिले																		
कोदो काट्ने	पहिले																		
	अहिले																		
मसुरो छर्ने	पहिले																		
	अहिले																		
मसुरो काट्ने	पहिले																		
	अहिले																		
भटमास छर्ने	पहिले																		
	अहिले																		
भटमास काट्ने	पहिले																		
	अहिले																		
हिउँदै तरकारी	पहिले																		
	अहिले																		

३.५ जलवायु परिवर्तन र असरहरूको विश्लेषण

(क) जलवायु परिवर्तनको अवस्था

समुन्द्री सतहबाट ४३२ मिटर देखि २,६३९ मिटर उचाई सम्म रहेको यस गाउँपालिकामा उष्ण (देवल दिव्यपुरको नदी किनारका भागहरूमा), समशीतोष्ण (वार्ड नं. ३, ४, ५, ६) र शीतोष्ण (वार्ड नं. १, २, ३ को माथिल्लो क्षेत्र) तिनै प्रकारको हावापानी रहेको पाईन्छ। साथै, हिउँदमा हिउँ पर्ने गर्दछ। यहाँको औसत अधिकतम तापक्रम ३२.७ डिग्री र न्यूनतम तापक्रम ३.६ डिग्री सेल्सियस रहेको छ भने औसत वार्षिक वर्षा १,३४३ मिलिमिटर रहेको छ।

(ख) जलवायु परिवर्तनको असर, प्रभाव

समुदायका मानिसहरूले महशुस गर्ने गरि यहाँ देखापरेको जलवायु परिवर्तनको असरहरूलाई तलको तालिकामा प्रस्तुत गरिएको छ।

क्र.सं.	विषयगत क्षेत्र	असर तथा प्रभाव	सम्बोधनका उपायहरू
१	कृषि तथा खाद्य सुरक्षा	<ul style="list-style-type: none"> कृषि उत्पादन घटेको अनियमित वर्षाले खेत बाँझो 	<ul style="list-style-type: none"> माटो परिक्षण गर्ने र उपयुक्त बाली पहिचान गर्ने उन्नत जातको विउबिजन प्रयोग गर्ने प्रविधिको प्रयोग गर्ने प्राङ्गारिक मल प्रयोग गर्ने
२	वन, जैविक विविधता तथा जलाधार संरक्षण	<ul style="list-style-type: none"> आगलागी वा वन डढेलो बढेको तालतलैया सुक्दै गएको 	<ul style="list-style-type: none"> रिचार्ज पोखरी निर्माण गर्ने, जलाधार संरक्षण गर्ने अग्निरेखा निर्माण गर्ने,
३	जल तथा उर्जा	<ul style="list-style-type: none"> ३०-५०% मूलहरू सुकेको 	<ul style="list-style-type: none"> पानी उचित तरिकाले प्रयोग गर्ने वर्षाको पानी सञ्चय गर्ने

३.६ उत्थानशीलता सम्बन्धी क्षमता

जलवायु परिवर्तनको असर न्यूनीकरण गर्न एवं विपद् व्यवस्थापनका लागि उत्थानशील क्षमताको अहम् भूमिका रहने भएकोले गाउँपालिकामा रहेका विभिन्न क्षमताका पक्षहरूलाई यहाँ समेटिएको छ।

३.६.१ विपद् व्यवस्थापनका लागि भएका नीतिगत व्यवस्थाहरू

(क) वातावरण तथा प्राकृतिक स्रोतको संरक्षण ऐन, २०७७

(ख) भवन निर्माण सम्बन्धी मापदण्ड र भवन निर्माण अनुमति तथा नक्सा पास सम्बन्धी कार्यविधि, २०७७

(ग) स्वास्थ्य तथा सरसफाई ऐन, २०७५

३.६.२ प्राकृतिक सम्पत्ति

यस गाउँपालिकामा ५३ वटा सामुदायिक वन र ५ वटा जलाधार क्षेत्रहरू (हुरा गाड, माथिल्लो सोरनाया गाड, बेताल खोला, दो गाड र ठूली गाड) आदि प्राकृतिक सम्पत्तिहरू रहेका छन्।

३.६.३ मानवीय सम्पत्ति

यस गाउँपालिकामा महिला स्वास्थ्य स्वयंसेविका (७६ जना) रहेका छन्।

३.६.४ भौतिक वा सामग्रीगत सम्पत्ति

यस गाउँपालिकामा यातायातको लागि मोटर बाटो, विद्यालय भवन (३३ वटा), स्वास्थ्य चौकी (५ वटा), सामुदायिक स्वास्थ्य ईकाई (३ वटा), आदि भौतिक सम्पत्तिहरू रहेका छन्।

३.६.५ सामाजिक सम्पत्ति

यस गाउँपालिकामा गाउँघर क्लिनिक (१३ वटा), वरिष्ठ सेन्टर भएका स्वास्थ्य संस्था (६ वटा), आदि सामाजिक सम्पत्तिहरू रहेका छन्।

३.६.६ वित्तीय सम्पत्ति

यस गाउँपालिकामा उद्योग कलकारखाना (७ वटा), बैंक तथा वित्तिय संस्था (८ वटा), आदि वित्तिय सम्पत्तिहरू रहेका छन्।

३.७ विपद् जोखिमको अवस्था

विगतका वर्षहरूमा विभिन्न प्रकोपहरूले पुर्याएको क्षति, विपद् जोखिम न्यूनीकरणमा गरिएका प्रयासहरू र जलवायु परिवर्तनको अवस्थालाई हेर्दा तपशीलमा उल्लेख गरिएको प्रकोपहरूको जोखिम अझै कायमै रहेको छ।

- (क) **बाढी र पहिरो:** यस गाउँपालिकामा विगतका वर्षहरूमा सबैभन्दा बढी मानवीय लगायत धनसम्पत्तिको क्षति बाढी र पहिरोबाट भएकोमा उक्त प्रकोपहरूको जोखिम हाल सम्म कायमै रहेको छ।
- (ख) **हावाहुरी:** यस गाउँपालिकामा ३,४५३ घर मध्ये ३३२ वटा घरमा जस्तापाता, ८ वटा घरमा खरको छाना, ३ वटा घरमा टायलको छाना, २,९५२ वटा घरमा ढुंगाको छाना र २ वटामा फल्याकको छाना भएकोले हावाहुरीको जोखिम यथावत नै रहेको छ।
- (ग) **जंगली जनावर:** विभिन्न बस्तीहरू वनसँग जोडिएकोले जंगली जनावर जस्तै बाघ, बंदेल, सुगा, आदि जनावरको जोखिम यथावत नै छ।
- (घ) **आगलागी:** प्रत्येक वर्ष आगलागीको घटनाहरू भईरहेकोले यसको जोखिम पनि आगामी दिनमा रहि रहनेछ।
- (ङ) **खडेरी:** यो प्रकोपको कारण अन्नबाली तथा तरकारी खेतीको उत्पादनमा हास आईरहेको छ।
- (च) **हावाहुरी:** जस्ताका पाता र खरका छानाहरू भएका भौतिक संरचनाहरू रहेकाले हावाहुरीको जोखिम आगामी दिनहरूमा पनि कायमै छ।

खण्ड ४. विपद् व्यवस्थापन तथा जलवायु अनुकूलन सम्बन्धी कार्ययोजना

४.१ नीतिगत एवं व्यवस्थापकीय सुधार र संस्थागत क्षमता विकास सम्बन्धी कार्ययोजना

क्र.सं.	क्रियाकलापहरू	जिम्मेवारी	स्रोत व्यवस्थापन		समय अवधि
			आन्तरिक	बाह्य	
१	राहत सहयोगको मापदण्ड सहित विपद् व्यवस्थापन कोष स्थापना गर्ने।	स्था.वि.व्य.स.	गाउँपालिका		अल्पकालीन
२	नदीजन्य तथा खानीजन्य ढुंगा, गिट्टी, बालुवा उत्खनन्, बिक्री वितरण तथा व्यवस्थापन कार्यविधि तयार गर्ने।	स्था.वि.व्य.स.	गाउँपालिका	गै.स.स.	अल्पकालीन

४.२ जोखिम न्यूनीकरण तथा जलवायु अनुकूलन सम्बन्धी कार्ययोजना

क्र.सं.	क्रियाकलापहरू	जिम्मेवारी	स्रोत व्यवस्थापन		समय अवधि
			आन्तरिक	बाह्य	
प्रकोप: पहिरो					
१	पहिले नै पहिरो गएको स्थानमा तारजाली भर्ने तथा वृक्षारोपण गर्ने।	पूर्वाधार विकास शाखा	गाउँपालिका	गै.स.स.	दिर्घकालीन
२	वन विनाश रोक्ने र खुल्ला वा बाँझो जमिनमा वृक्षारोपण गर्ने।	वातावरण शाखा	गाउँपालिका	गै.स.स.	निरन्तर
३	सडक निर्माण गर्दा बायोइन्जिनियरिङ कार्यहरू सँगसँगै गर्ने।	पूर्वाधार विकास शाखा	गाउँपालिका	प्रदेश सरकार	निरन्तर
४	पहिरो जानसक्ने स्थानहरूमा रहेका विद्यालय सुरक्षित स्थानमा स्थानान्तरण गर्ने।	पूर्वाधार विकास शाखा	गाउँपालिका	प्रदेश सरकार, गै.स.स.	दिर्घकालीन
५	वर्षाको समयमा पहिरो जाने ठाउँहरूमा मानिसहरूको आवतजावतलाई बन्द गर्न सन्देशमूलक सूचना प्रसारण गर्ने।	विपद् व्यवस्थापन शाखा	गाउँपालिका		निरन्तर
६	विस्थापित भएकाहरूलाई बासको लागि अस्थायी टहरा निर्माण गर्ने।	विपद् व्यवस्थापन शाखा	गाउँपालिका	गै.स.स.	अल्पकालीन
प्रकोप: बाढी					
१	नदी, खोलाले कटान हुने क्षेत्रमा वृक्षारोपण गर्ने र तटबन्ध (ढुङ्गाको ग्याविन बाल, जैविक सहित) लगाउने।	वातावरण शाखा	गाउँपालिका	गै.स.स.	दिर्घकालीन
२	जथाभावी खोला नदी किनारबाट ढुङ्गा गिट्टी निकासी पैठारीमा रोक लगाउने।	विपद् व्यवस्थापन शाखा	गाउँपालिका		अल्पकालीन
३	बाढीको समयमा बस्नको लागि सुरक्षित आश्रय भवन निर्माण गर्ने।	विपद् व्यवस्थापन शाखा	गाउँपालिका	गै.स.स.	अल्पकालीन
प्रकोप: हावाहुरी					
१	घर वरपर रहेका अग्लो, पुराना र बुढा रूखहरू काँटछाँट गर्न र हटाउन डिभिजन वन कार्यालयसँग समन्वय गर्ने।	विपद् व्यवस्थापन शाखा	गाउँपालिका		अल्पकालीन
२	बिजुलीका खम्बाहरू बलियो बनाउन तथा तारहरू व्यवस्थित गर्न विद्युत प्राधिकरणसँग समन्वय गर्ने।	विपद् व्यवस्थापन शाखा	गाउँपालिका		निरन्तर

३	घर तथा अन्य भवनमा रहेका जस्ताका छाना वा खरका छानाहरू बलियो बनाउन प्राविधिक सहयोग उपलब्ध गर्ने।	पूर्वाधार विकास शाखा	गाउँपालिका		निरन्तर
४	हावाहुरीको समयमा घर बाहिर ननिस्कन सबैलाई सन्देशमूलक जानकारी प्रशारण गर्ने।	विपद् व्यवस्थापन शाखा	गाउँपालिका		निरन्तर
प्रकोप: जंगली जनावर					
१	जंगल विनास रोक्ने र चौकिदारको व्यवस्था गर्ने।	वातावरण शाखा	गाउँपालिका		अल्पकालीन
२	वन क्षेत्रमा छेकवार लगाउने।	वातावरण शाखा	गाउँपालिका		दिर्घकालीन
३	जंगल नजिक वन्यजन्तुले असर कम गर्ने वा नगर्ने बाली लगाउने।	कृषि विकास शाखा	गाउँपालिका		निरन्तर
४	बनमारा लगायत अन्य मिचाहा प्रजातिका बोटहरू हटाउने अभियान चलाउने।	वातावरण शाखा	गाउँपालिका	गै.स.स.	निरन्तर
५	ठाउँठाउँमा पुत्ला बनाएर राख्ने र ठूलो ध्वनी निकाल्ने यन्त्र प्रयोग गरि जनावर धपाउने व्यवस्था गर्ने।	विपद् व्यवस्थापन शाखा	गाउँपालिका		निरन्तर
प्रकोप: चट्याङ					
१	विद्यालयमा चट्याङ प्रतिरोधी प्रविधि जडान गर्न सम्बन्धित विद्यालयलाई सचेत एवं सहयोग गर्ने।	पूर्वाधार विकास शाखा	गाउँपालिका		अल्पकालीन
२	आकाशमा गड्याङगुडुङ गर्दा बत्तिको स्विच बन्द गर्ने, चट्याङ पर्ने समयमा विद्युतिय सामग्री प्रयोग नगर्ने, आदि सन्देश समेटि जनचेतनामूलक कार्यक्रम सञ्चालन गर्ने।	विपद् व्यवस्थापन शाखा	गाउँपालिका		निरन्तर
३	घर नजिक रहेका ठूला रुख हटाउन सम्बन्धित निकायसँग समन्वय गर्ने।	विपद् व्यवस्थापन शाखा	गाउँपालिका		निरन्तर
४	घर, निजी तथा सार्वजनिक भवनहरूमा अर्थिङ गर्न आवाहन गर्ने।	पूर्वाधार विकास शाखा	गाउँपालिका		निरन्तर
प्रकोप: आगलागी					
१	सुरक्षित चुलो निर्माण गर्न र खरको छाना हटाउन अभियान चलाउने एवं प्राविधिक सहयोग गर्ने।	पूर्वाधार विकास शाखा	गाउँपालिका		अल्पकालीन
२	विद्युतीय उपकरणहरू उचित तरिकाले उपयोग गर्ने, बालबालिकाबाट सलाई लाइटर टाढा राख्ने, रोट, विंडीका ठूटा जथाभावी नफाल्ने, समयमै सोत्तर बटुल्ने, जथाभावी वनमा आगो नलगाउने, आदि सन्देश उल्लेख गरि जनचेतनामूलक कार्यक्रम सञ्चालन गर्ने।	विपद् व्यवस्थापन शाखा	गाउँपालिका		निरन्तर
३	जंगलमा अग्नी रेखा निर्माण गर्ने।	विपद् व्यवस्थापन शाखा	गाउँपालिका	गै.स.स.	निरन्तर
४	घना बस्ती भएको ठाउँ नजिक पोखरी बनाउने।	वातावरण शाखा	गाउँपालिका	गै.स.स.	अल्पकालीन
प्रकोप: असिना					
१	असिनाले कम असर गर्ने, छिटो पाक्ने खेती गर्न र बाली चक्र परिवर्तन गर्न कृषकहरूलाई आवाहन गर्ने र प्रजाति पहिचान गर्न सहयोग गर्ने।	कृषि विकास शाखा	गाउँपालिका		अल्पकालीन
२	तरकारी खेतीमा टेनेल प्रयोग गर्न कृषकको क्षमता विकासका लागि तालिम आयोजना गर्ने।	कृषि विकास शाखा	गाउँपालिका	गै.स.स.	अल्पकालीन

प्रकोप: खडेरी					
१	कम पानी चाहिने बाली नाली पहिचान गर्ने र कृषकलाई उक्त बाली लगाउन सहयोग गर्ने।	कृषि विकास शाखा	गाउँपालिका	गै.स.स.	अल्पकालीन
२	वनजंगल संरक्षण र खुल्ला स्थानमा वृक्षारोपण गर्ने।	वातावरण शाखा	गाउँपालिका	गै.स.स.	निरन्तर
३	पानीका मुहानहरूको संरक्षण गर्ने।	वातावरण शाखा	गाउँपालिका	गै.स.स.	निरन्तर
४	आकाशे पानी संकलन गर्ने प्रविधि प्रवर्द्धन गर्ने।	वातावरण शाखा	गाउँपालिका	गै.स.स.	अल्पकालीन
५	खडेरीका कारण बालीनालीमा लाग्ने रोग किरा, पशु रोग, आदिको सम्भावना बढ्ने हुनाले नियन्त्रणको लागि आवश्यक उपाय अवलम्बन गर्ने।	कृषि तथा पशु विकास शाखा	गाउँपालिका		अल्पकालीन
६	थोपा सिंचाई प्रवर्द्धन गर्ने साथै पोखरी निर्माण गर्ने।	पूर्वाधार विकास शाखा	गाउँपालिका	गै.स.स.	अल्पकालीन

४.३ पूर्वतयारी तथा प्रतिकार्य सम्बन्धी कार्ययोजना

क्र.सं.	क्रियाकलापहरू	जिम्मेवारी	स्रोत व्यवस्थापन		समय अवधि
			आन्तरिक	बाह्य	
प्रकोप: बाढी, पहिरो					
१	विपद् पूर्वतयारी तथा प्रतिकार्य योजना तयार गर्ने, लागु गर्ने र अद्यावधिक गर्ने।	विपद् व्यवस्थापन शाखा	गाउँपालिका	गै.स.स.	हरेक वर्ष
२	विपद्को समयमा सुरक्षित स्थानमा लग्ने र अस्थायी बसोबासको व्यवस्था मिलाउने।	विपद् व्यवस्थापन शाखा	गाउँपालिका	गै.स.स.	अल्पकालीन
३	आपतकालीन प्रतिकार्यका लागि स्वयंसेवकहरू पहिचान गरी क्षमता विकास गर्ने।	विपद् व्यवस्थापन शाखा	गाउँपालिका	गै.स.स.	निरन्तर
४	बाढी पश्चात महामारी फैलनसक्ने भएकोले उक्त रोगहरूबाट बच्ने उपायहरू समेटी पर्चा तयार गर्ने र विभिन्न माध्यमबाट प्रशारण गर्ने।	स्वास्थ्य शाखा	गाउँपालिका	गै.स.स.	निरन्तर

४.४ पूनर्लाभ, पुनःस्थापना र पुनर्निर्माण सम्बन्धी कार्ययोजना

क्र.सं.	क्रियाकलापहरू	जिम्मेवारी	स्रोत व्यवस्थापन		समय अवधि
			आन्तरिक	बाह्य	
प्रकोप: बाढी र अन्य					
१	विपद् पश्चात प्रभावितहरूको मानवीय, भौतिक एवं आर्थिक क्षतिको मूल्याङ्कन गरि राहत तथा पुनःनिर्माणका लागि सरकारी तथा गैरसरकारी निकायहरूमा पहल गर्ने।	विपद् व्यवस्थापन शाखा	गाउँपालिका		विपद् पश्चात
२	क्षति भएका भौतिक संरचनाहरूको वर्गीकरण गर्ने र सो को पुनःनिर्माणका लागि मापदण्ड एवं खाका तयार गर्ने।	स्था.वि.व्य.स.	गाउँपालिका		अल्पकालीन
३	प्रभावित समुदायलाई लक्षित गरि जीविकोपार्जनका कार्यहरू सञ्चालन गर्ने। उक्त कार्य गर्दा एकल महिला भएका घर, वृद्धवृद्धा भएको घर र अपाङ्गता भएका घरलाई पहिलो प्राथमिकता प्रदान गरिनेछ।	विपद् व्यवस्थापन शाखा	गाउँपालिका	गै.स.स.	निरन्तर

खण्ड ५. योजनाको अनुगमन, मूल्याङ्कन, समन्वय र सहकार्य एवं अद्यावधिक

५.१ अनुगमन तथा मूल्याङ्कन

गाउँपालिकाले अन्य कार्यक्रमको अनुगमन र मूल्याङ्कन गर्दा यस योजनाको पनि सँगसँगै गर्नेछ। यस योजनाको अनुगमन र मूल्याङ्कनका लागि छट्टै फारम तयार गरि प्रयोग गरिनेछ। अनुगमन समितिले प्राप्त तथ्यहरूलाई समेटि एक प्रतिवेदन तयार गर्नेछ। उक्त प्रतिवेदनलाई वार्षिक रूपमा स्थानीय विपद् व्यवस्थापन समितिमा प्रस्तुत एवं समिक्षा गरिनेछ।

५.२ समन्वय एवं सहकार्य

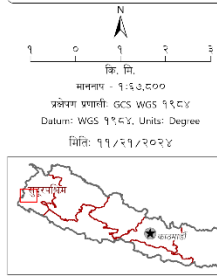
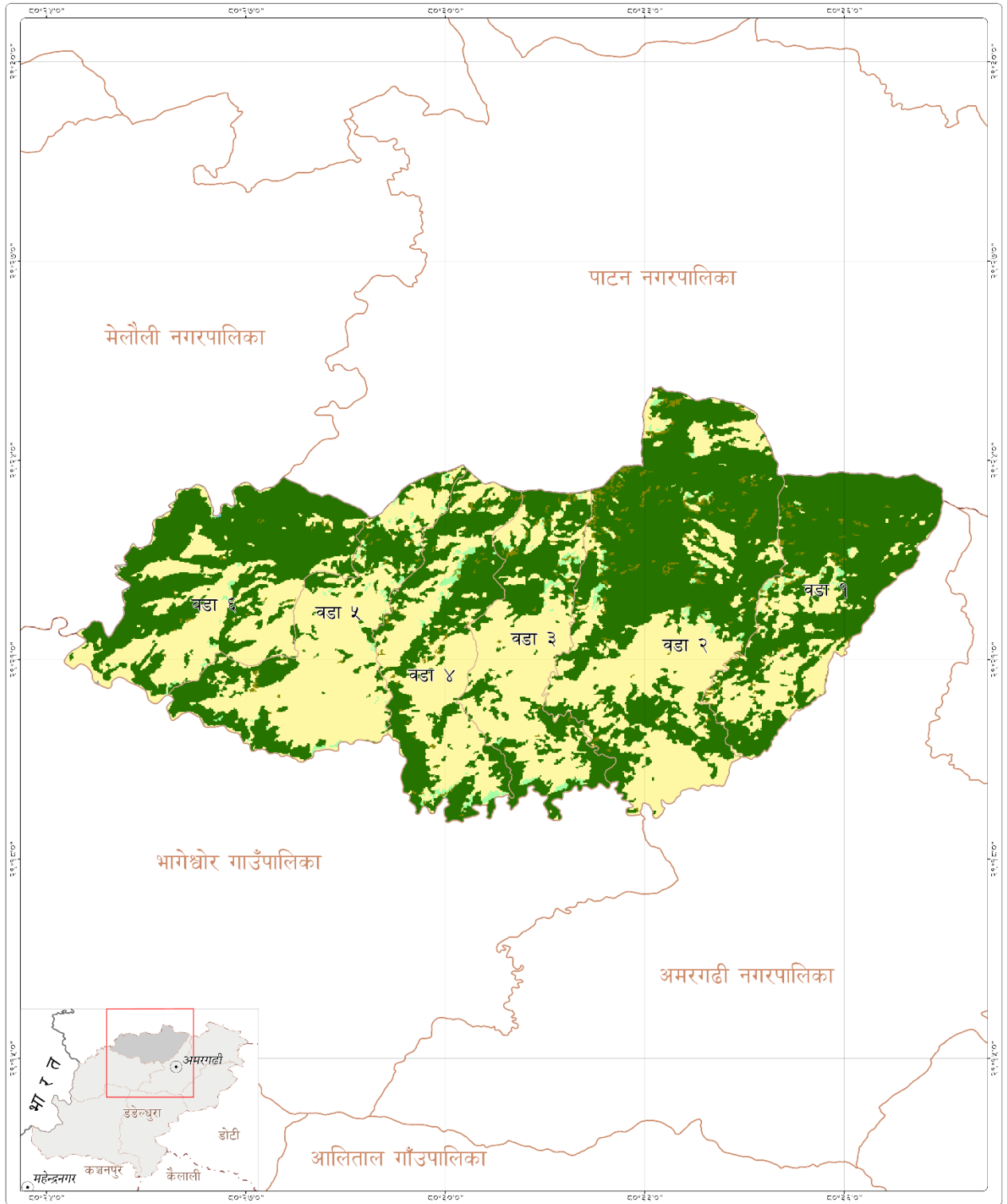
यस योजनामा राखिएका क्रियाकलापहरूको कार्यान्वयन गर्ने सन्दर्भमा एकै किसिमका उद्देश्य भएका संघसंस्था, कार्यालय वा निकायसँग सहकार्य गरिनेछ। साथै आर्थिक, प्राविधिक एवं मानवीय सहायता आदानप्रदानको लागि छिमेकी पालिका, प्रदेश र संघीय सरकारसँग समन्वय र सहकार्य गरिनेछ।

५.३ अद्यावधिक

यस योजनामा समावेश गरिएका जलवायु अनुकूलन एवं विपद् उत्थानशील सम्बन्धी क्रियाकलापहरूलाई प्रभावकारिता र कार्य सम्पन्नताको आधारमा पुनरावलोकन गरि नियमित रूपमा प्रत्येक ५ वर्षमा अद्यावधिक गरिनेछ। तथापी, कुनै विशेष परिस्थिति सिर्जना भएमा वा विशिष्ट प्रकृतिको क्रियाकलापहरू समेटि उत्थानशीलता बृद्धिका कार्यहरू गर्नुपरेमा तोकिएको समयावधि अगावै यसलाई परिमार्जन वा अद्यावधिक गर्न सकिनेछ।

खण्ड ६. अनुसूचीहरू

अनुसूची १.१. अजयमेरु गा.पा.को भू-उपयोगको अवस्था (सन् २००९)

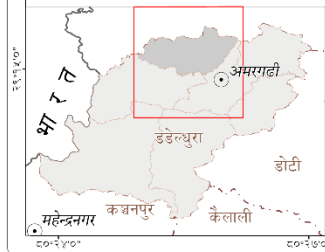
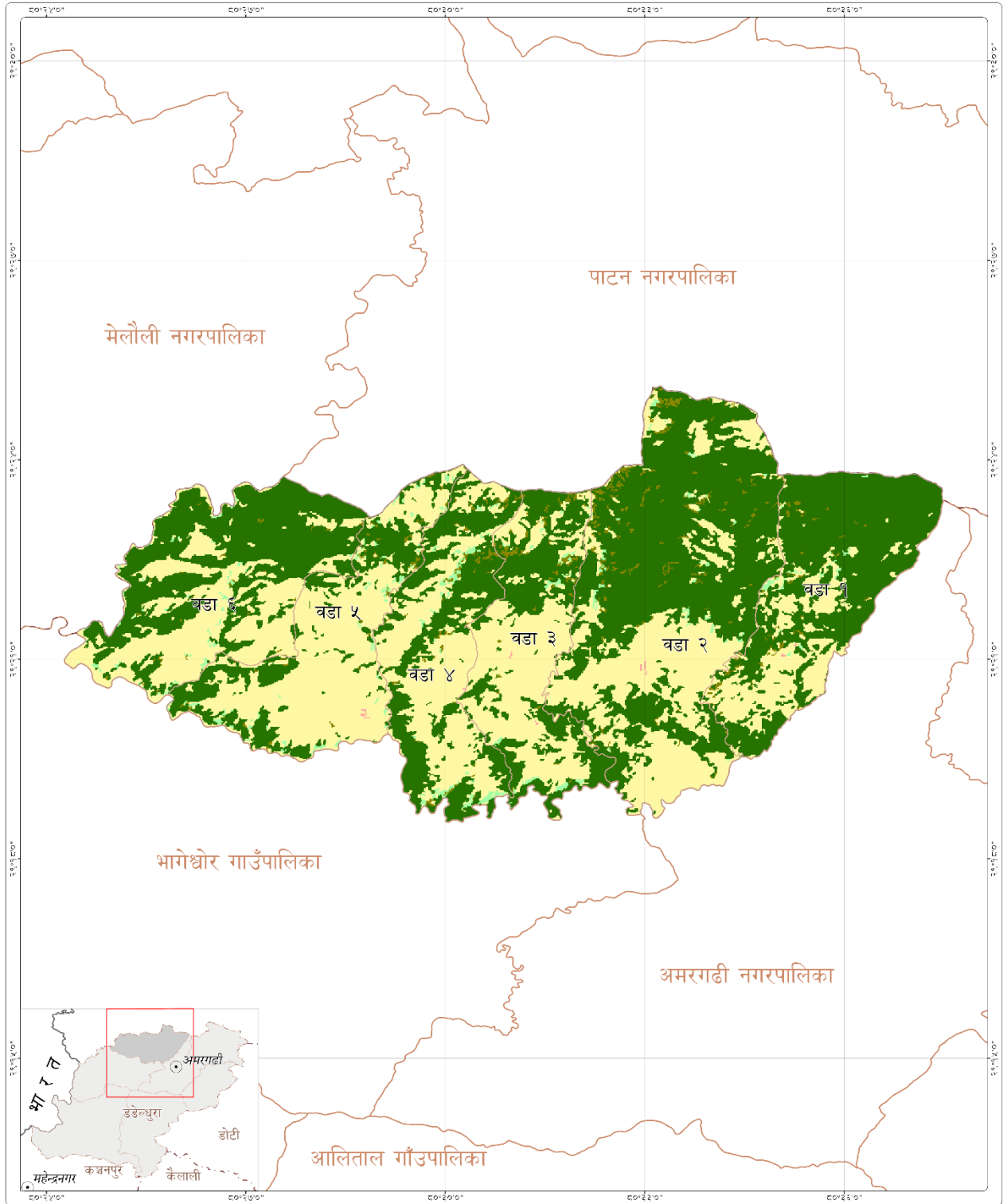


भू-उपयोग नक्सा २००९
अजयमेरु गाउँपालिका, डडेलधुरा, सुदूरपश्चिम प्रदेश, नेपाल

- | | | | |
|------------------------|---------------------|-----------------|-------------------|
| ★ राजधानी | - - - जिल्ला सिमाना | भू-उपयोग | ■ आवासीय |
| ⊙ जिल्ला सदरमुकाम | — पालिका सिमाना | ■ नदी, ताल | ■ कृषि |
| — अन्तराष्ट्रिय सिमाना | — वडा सिमाना | ■ सिमानदी | ■ बीजो जमिन |
| — प्रादेशिक सिमाना | | ■ झिड | ■ बट्टान |
| | | ■ वन | ■ धर्म मैदान |
| | | ■ नदीको किनार | ■ अन्य जंगली भूमि |

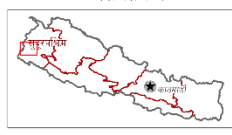
यो नक्सा युरोपेली संघको आर्थिक सहयोगमा युथ इकोमेस न्याउने कन्सोर्टियम रेटलेस डेभलपमेन्ट नेपाल, क्रिपशान र सीडीएमएचको सहयोगमा संचालन गरिएको 'वातावरण तथा जलवायु अनुकूल विकासमा नेपाली युवा' परियोजनाको 'रालाइभेट फेलापिन' अन्तर्गत तयार गरिएको हो।
डाटा स्रोत: CIMOD, FRAC. (२०२२) तथा नवी विभाग।
यस नक्सामा प्रयोग गरिएका सामग्रीहरूले युरोपेली संघको विचार प्रतिबिम्बित गर्दैन।

अनुसूची १.२. अजयमेरू गा.पा.को भू-उपयोगको अवस्था (सन् २०१९)



भू-उपयोग नक्सा २०१९
 अजयमेरू गाउँपालिका, डडेलधुरा, सुदूरपश्चिम प्रदेश, नेपाल

मानचित्र : १:६३,०००
 प्रक्षेपण प्रणाली: GCS WGS १९८४
 Datum: WGS १९८४, Units: Degree
 मिति: ११/२१/२०२४



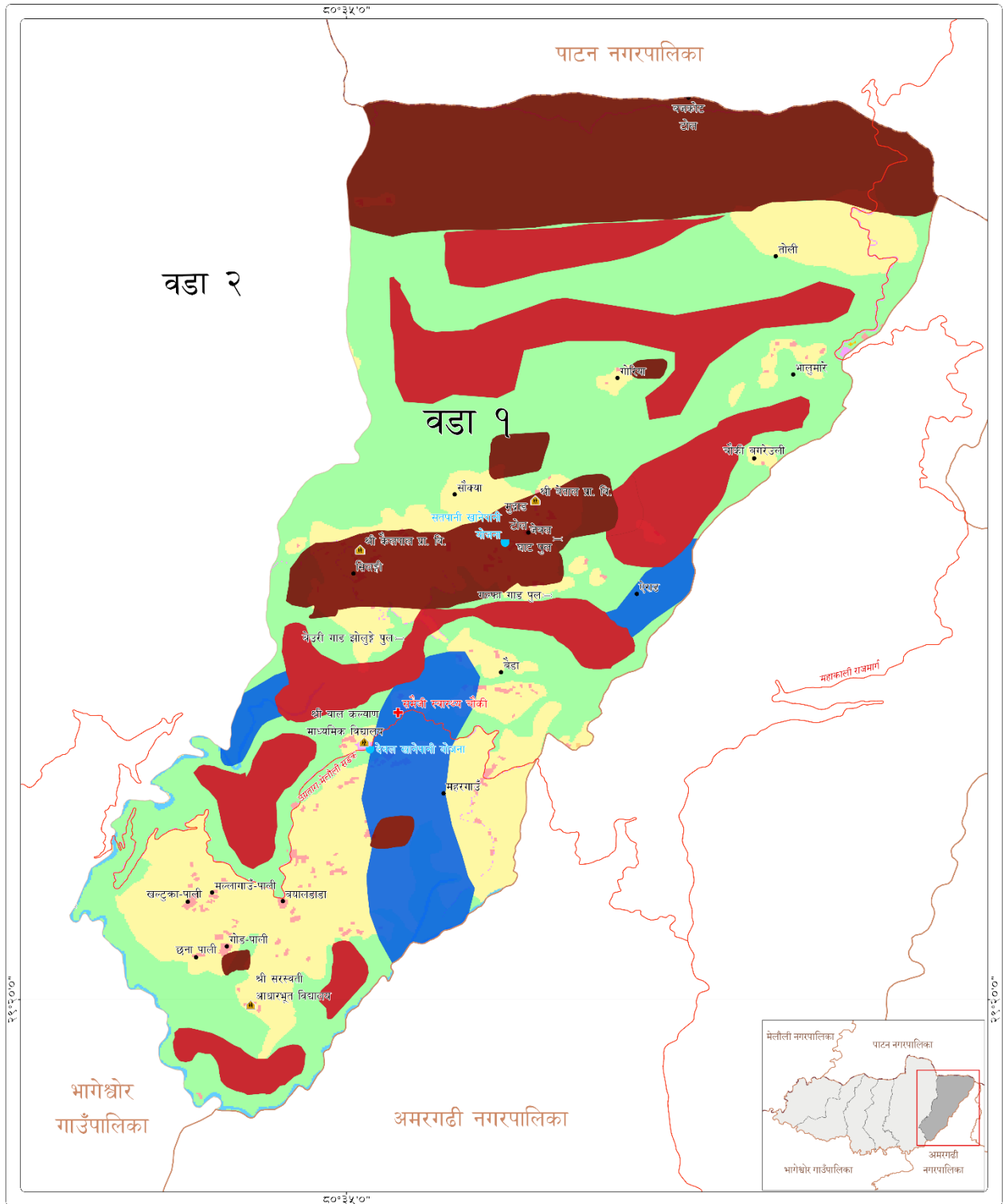
- | | | | |
|--------------------------|---------------------|-----------------|-------------------|
| ★ राजधानी | - - - जिल्ला सिमाना | भू-उपयोग | ■ जायसीय |
| ⊙ जिल्ला सदरमुकाम | — पालिका सिमाना | ■ नदी, ताल | ■ कृषि |
| — अन्तर्राष्ट्रिय सिमाना | — वडा सिमाना | ■ ज्विनदी | ■ बाँझो जमिन |
| — प्रादेशिक सिमाना | | ■ झिउँ | ■ चट्टान |
| | | ■ खन | ■ धर्म मैदान |
| | | ■ नदीको किनार | ■ अन्य जंगली भूमि |

यो नक्सा युरोपेली संघको आर्थिक सहयोगमा युथ इन्जिनेरिंग न्याक्से कन्सोर्टियम रेटलेस डेभलपमेन्ट नेपाल, क्रिएशन र सीडीएमएसको सहयोगमा संजालन गरिएको 'वातावरण तथा जलवायु अक्सन विकासमा नेपाली युवा' परियोजनाको 'जलसिमेन्ट फेलागिण' अन्तर्गत तयार गरिएको हो।

डाटा स्रोत: ICIMOD, ERIC, (२०२२) तथा नापी विभाग।

यस नक्सामा प्रयोग गरिएका सामग्रीहरूले युरोपेली संघको विचार प्रतिबिम्बित गर्ने।

अनुसूची २.१. वडा नं.१ को पूर्वाधार जोखिम नक्सा



मानकमा - १:११,०००
 प्रक्षेपण प्रणाली: GCS WGS १९८४
 Datum: WGS १९८४, Units: Degree
 मिति: ११/२१/२०२४

पूर्वाधार जोखिम नक्सा		अजयमेरु गाउँपालिका-१, डडेल्धुरा, सुदूरपश्चिम प्रदेश, नेपाल	
● राजधानी	● खुल्ला स्थान	— अन्तराष्ट्रिय सिमाना	■ प्रकोपको प्रकार
● शिक्षा	● संचार	— प्रादेशिक सिमाना	■ जनावर आतंक
● स्वास्थ्य सुविधा	● पुल	— जिल्ला सिमाना	■ पानीमा लुपेको
● कार्यालय	● धार्मिक स्थल	— पालिका सिमाना	■ बाढी
● सुरक्षा	● बैंक तथा वित्तीय संस्था	— वडा सिमाना	■ सडक दुर्घटना
● सुरक्षित आवास	● व्यवसाय	— राजमार्ग	■ खानी तथा खनिज
● डम्पिंग साइट	● वस्ती		■ भू-उपयोग
			■ कृषि
			■ जङ्गल
			■ नदि, ताल
			■ सार्वजनिक
			■ सांस्कृतिक
			■ अन्य

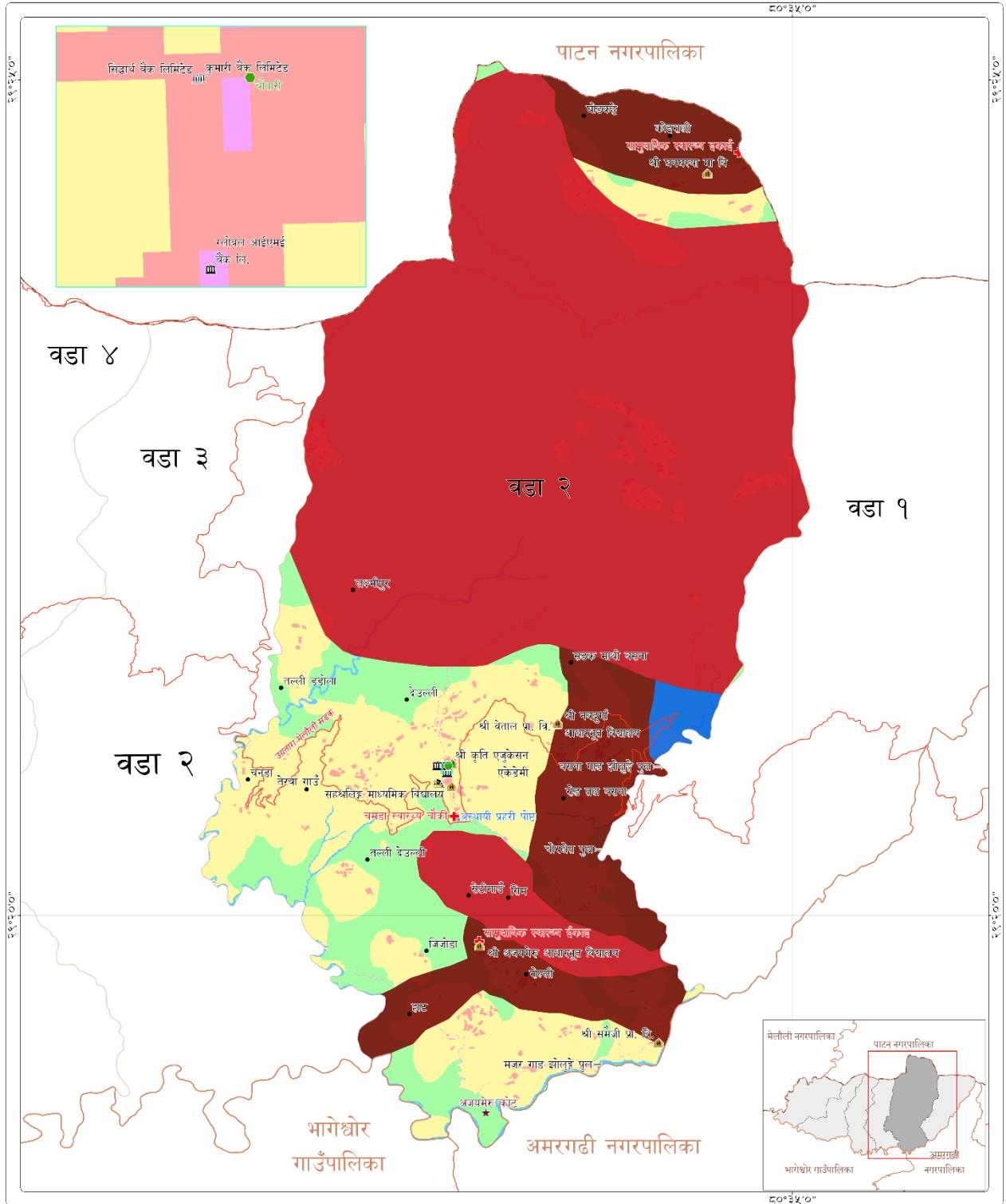
यो नक्सा युरोपेली संघको आर्थिक सहयोगमा युप इन्जनेरिंग ब्याकल कन्सोर्टियम रेस्टलेस डेभलपमेन्ट नेपाल, क्रिएशन र सीडीएमएसको सहयोगमा संस्थान गरिनेको 'वातावरण तथा जलवायु अनुकूल विकासमा नेपाली युवा' परियोजनाको 'क्याम्पे फेलोशिप' अन्तर्गत तयार गरिएको हो।

डाटा स्रोत: सामुहिक छलफल, OSM, WFP तथा गाडी विभाजन।

पालिकाको प्रत्येक वडामा कन्सल्टेन्ट फेलो द्वारा संस्थान सामुहिक छलफलमा समुदायले पूर्वाधार जोखिम नक्सा तयार गरि पालिकाले प्रमाणीकरण गरेको हो।

यस नक्साका प्रयोग गरिएका सामग्रीहरूले युरोपेली संघको बिचार प्रतिबिम्बित गर्दैन।

अनुसूची २.२. वडा नं.२ को पूर्वाधार जोखिम नक्सा



पूर्वाधार जोखिम नक्सा
अजयमेरु गाउँपालिका-२, डडेल्धुरा, सुदूरपश्चिम प्रदेश, नेपाल

<p>मानक - १:२०,००० प्रक्षेप प्रणाली: GCS WGS १९८४ Datum: WGS १९८४, Units: Degree मिति: ११/२१/२०२४</p>	<ul style="list-style-type: none"> ● राजधानी ● शिक्षा ● स्वास्थ्य सुविधा ● कार्यालय ● सुरक्षा ● सुरक्षित आवास ● डम्पिंग साइट ● खुल्ला स्थान ● संचार ● पुल ● धार्मिक स्थल ● ग्रैक तथा वित्तीय संस्था ● व्यवसाय ● बस्ती 	<ul style="list-style-type: none"> — अन्तराष्ट्रिय सिमाना — प्रादेशिक सिमाना — जिल्ला सिमाना — पालिका सिमाना — वडा सिमाना — राजमार्ग 	<p>प्रकोपको प्रकार</p> <ul style="list-style-type: none"> ■ जनावर आतंक ■ पानीमा लुपेको ■ वाढी ■ सडक दुर्घटना ■ खागी तथा खनिज 	<p>भू-उपयोग</p> <ul style="list-style-type: none"> ■ कृषि ■ आवसीय ■ व्यवसायिक ■ औधोगिक ■ अन्य ■ जङ्गल ■ नदि, ताल ■ सार्वजनिक ■ सांस्कृतिक
---	---	--	--	---

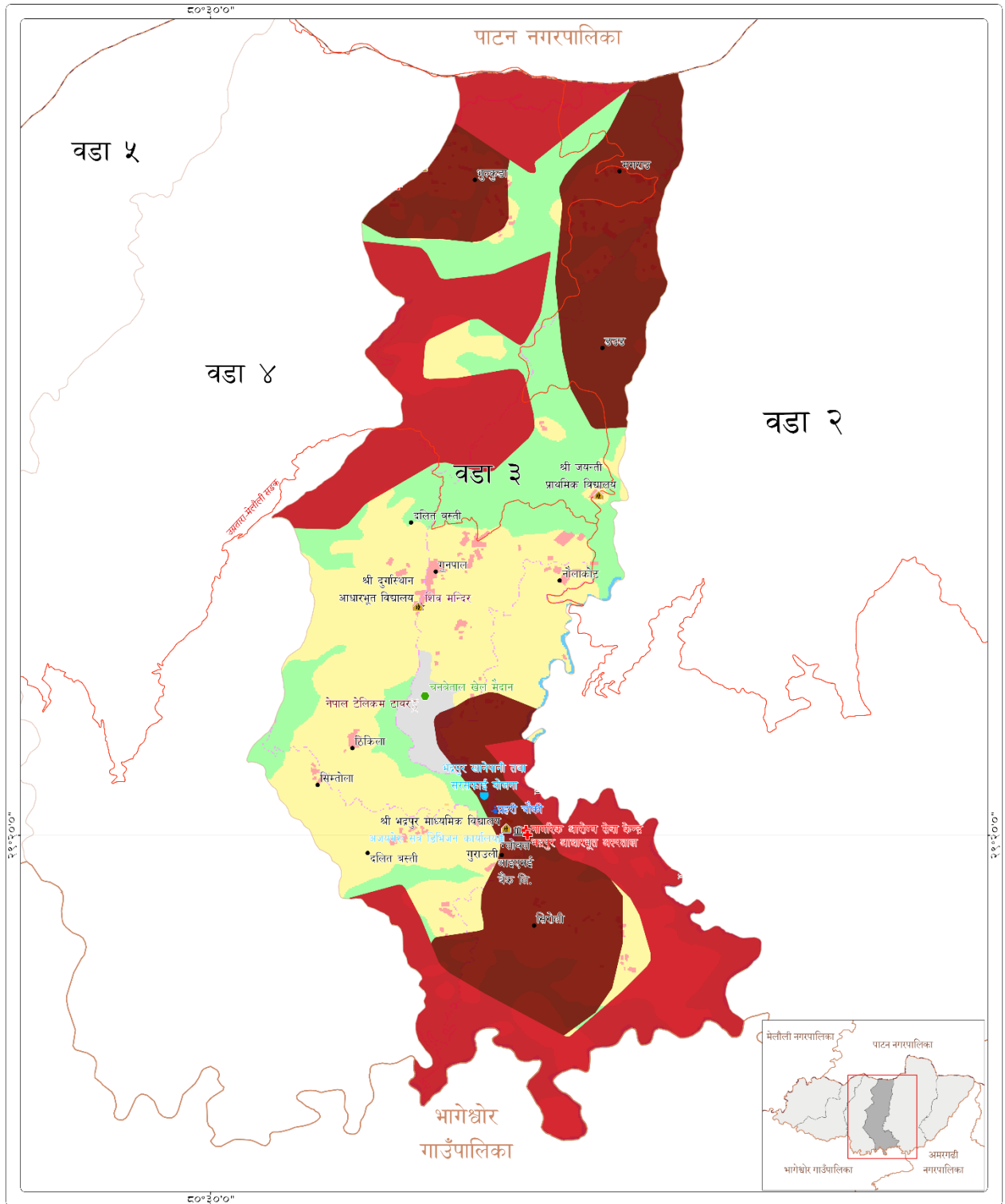
यो नक्सा युरोपेली संघको आर्थिक सहयोगमा युप इन्जमेन्ट ब्याङ्कले कन्सोर्टियम रेस्टलेस डेभलपमेन्ट नेपाल, क्रिष्टान र सीडीएमएसको सहयोगमा संश्लेषण गरिनेको 'वातावरण तथा जलवायु अनुकूल विकासमा नेपाली युवा' परियोजनाको 'क्याम्प फेलोशिप' अन्तर्गत तयार गरिएको हो।

डाटा स्रोत: सामुहिक छलफल, OSM, WFP तथा गागी विभाग।

पालिकाको प्रत्येक वडामा कन्सल्टेन्ट फेलो द्वारा संश्लेषण गरिएको छलफलमा समुदायले पूर्वाधार जोखिम नक्सा तयार गरि पालिकाले प्रमाणीकरण गरेको हो।

यस नक्सा प्रयोग गरिएका सामग्रीहरूले युरोपेली संघको बिचार प्रतिबिम्बित गर्दैन।

अनुसूची २.३. वडा नं.३ को पूर्वाधार जोखिम नक्सा



मानक - १:२५,०००
प्रक्षेप प्रणाली: GCS WGS १९८४
Datum: WGS १९८४, Units: Degree
मिति: ११/२१/२०२४

पूर्वाधार जोखिम नक्सा

अजयमेरु गाउँपालिका-३, डडेल्धुरा, सुदूरपश्चिम प्रदेश, नेपाल

यो नक्सा युरोपेली संघको आर्थिक सहयोगमा युप इन्जनेयर्स प्राइवेट लिमिटेडले तयार पारेको हो।

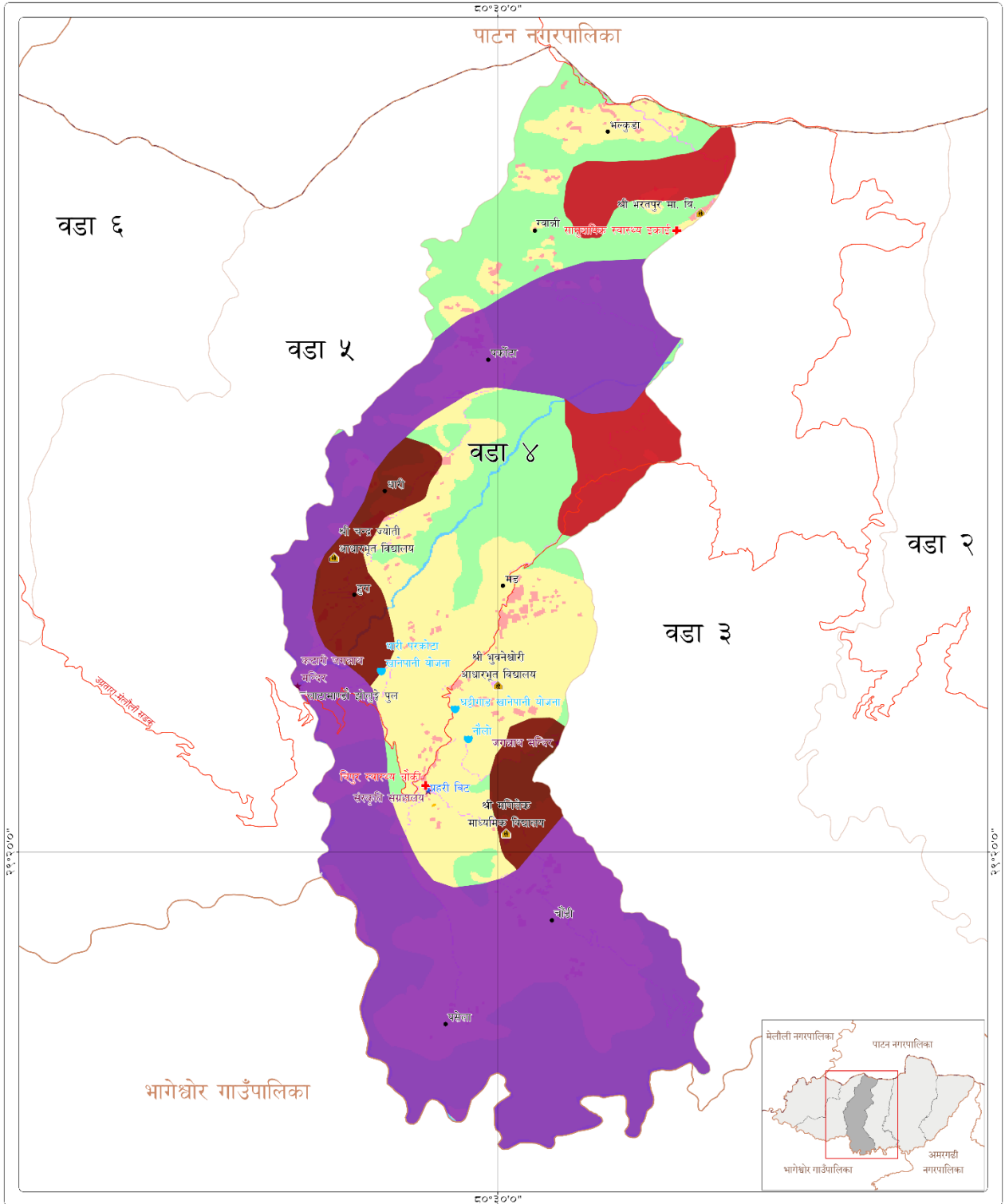
डाटा स्रोत: सामुहिक छलफल, OSM, WFP तथा गाडी विभाग।

पालिकाको प्रत्येक वडामा कन्सल्टेन्ट फर्मको सहयोगमा सामुहिक छलफलमा समुदायले पूर्वाधार जोखिम नक्सा तयार गरी पालिकाले प्रमाणीकरण गरेको हो।

यस नक्सा प्रयोग गरिएका सामग्रीहरूले युरोपेली संघको बिचार प्रतिबिम्बित गर्ने।

<ul style="list-style-type: none"> ★ राजधानी 🏫 शिक्षा ⚕️ स्वास्थ्य सुविधा 🏢 कार्यालय 🛡️ सुरक्षा 🏠 सुरक्षित आवास 📡 डिम्पिंग साइट 	<ul style="list-style-type: none"> ● खुल्ला स्थान 🚰 संचार 🌳 पुल ★ धार्मिक स्थल 🏠 बैंक तथा वित्तीय संस्था 🏠 व्यवसाय ● वस्ती 	<ul style="list-style-type: none"> — अन्तराष्ट्रिय सिमाना — प्रादेशिक सिमाना — जिल्ला सिमाना — पालिका सिमाना — वडा सिमाना — राजमार्ग 	<h4>प्रकोपको प्रकार</h4> <ul style="list-style-type: none"> 🟪 जनावर आतंक 🟩 पानीमा लुप्रेको 🟦 वाडी 🟪 सडक दुर्घटना 🟪 खानी तथा खनिज 	<h4>भू-उपयोग</h4> <ul style="list-style-type: none"> 🟩 कृषि 🟪 आवासीय 🟨 व्यवसायिक 🟪 औद्योगिक 🟩 खानी तथा खनिज 🟩 अन्य 	<ul style="list-style-type: none"> 🟩 जङ्गल 🟦 नदि, ताल 🟪 सार्वजनिक 🟨 सांस्कृतिक
--	---	--	---	--	--

अनुसूची २.४. वडा नं.४ को पूर्वाधार जोखिम नक्सा



पूर्वाधार जोखिम नक्सा
अजयमेरु गाउँपालिका-४, डडेल्धुरा, सुदूरपश्चिम प्रदेश, नेपाल

मानकमा - १:२२,०००
प्रक्षेपण प्रणाली: GCS WGS १९८४
Datum: WGS १९८४, Units: Degree
मिति: ११/२१/२०२४

<ul style="list-style-type: none"> ★ राजधानी ▲ शिक्षा ✚ स्वास्थ्य सुविधा 🏢 कार्यालय 🚰 सुरक्षा 🏠 सुरक्षित आवास 📶 इन्टरनेट साइट 	<ul style="list-style-type: none"> ● खुल्ला स्थान 🚰 संचार 🌳 पुल ★ धार्मिक स्थल 🏠 शैक्षिक तथा वित्तीय संस्था 🏠 व्यवसाय ● वस्ती 	<ul style="list-style-type: none"> — अन्तराष्ट्रिय सिमाना — प्रादेशिक सिमाना — जिल्ला सिमाना — पालिका सिमाना — वडा सिमाना — राजमार्ग 	<p>प्रकोपको प्रकार</p> <ul style="list-style-type: none"> 🟪 जनावर आतंक 🟩 पानीमा लुपेको 🟦 बाढी 🟪 सडक दुर्घटना 🟩 खानी तथा खनिज 	<p>भू-उपयोग</p> <ul style="list-style-type: none"> 🟩 कृषि 🟪 आवासीय 🟨 व्यवस्थापिक 🟪 औद्योगिक 🟩 खानी तथा खनिज 🟩 अन्य 	<ul style="list-style-type: none"> 🟩 जङ्गल 🟦 नदि, ताल 🟪 सार्वजनिक 🟨 सांस्कृतिक
--	--	--	--	---	--

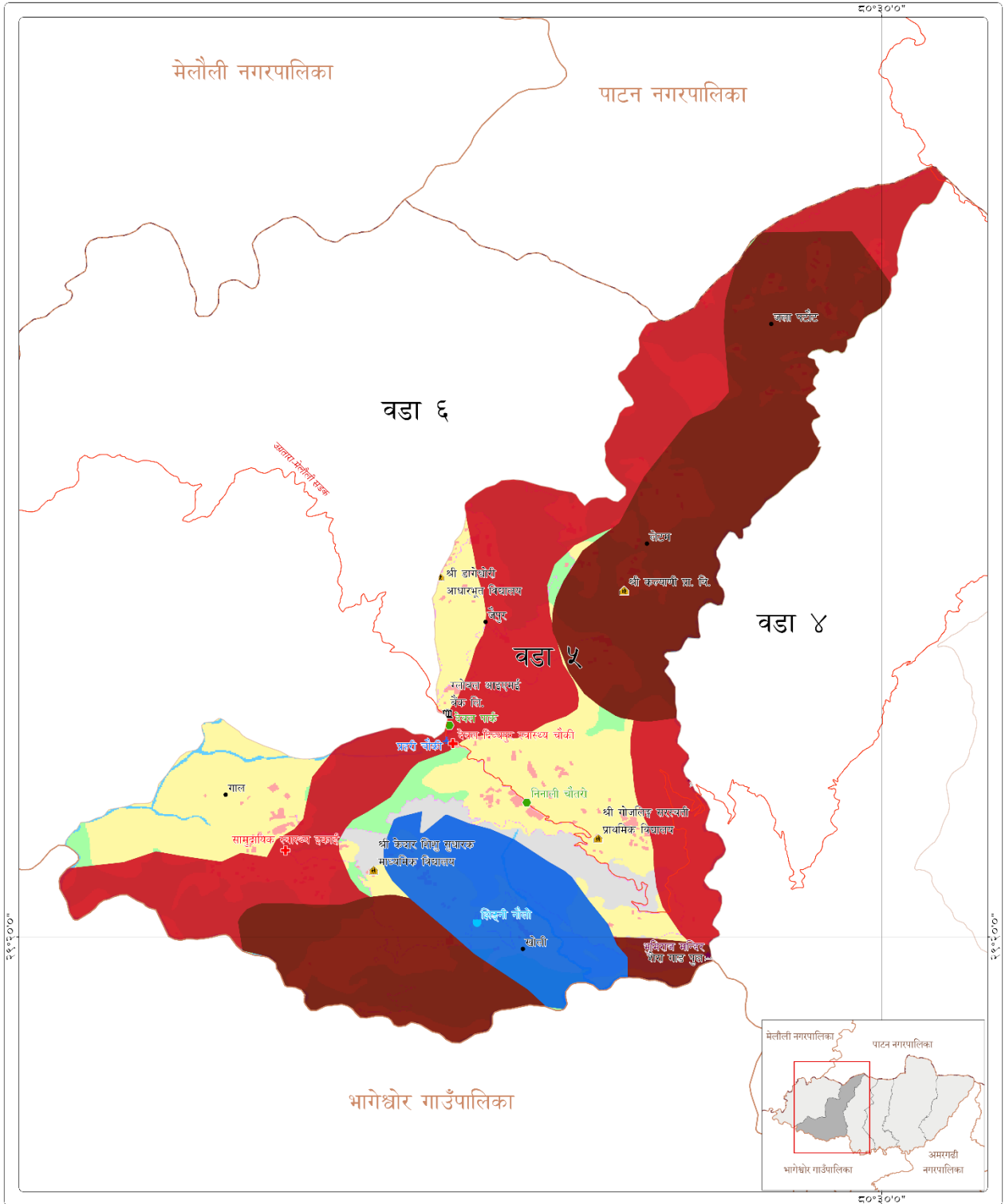
यो नक्सा युरोपेली संघको आर्थिक सहयोगमा युप इन्जनेयर्स ब्याङ्कले कन्सोर्टियम रेस्टोलेस डेभलपमेन्ट नेपाल, क्रिष्णन र सीडीएमएसको सहयोगमा संश्लेषण गरिएको 'वातावरण तथा जलवायु अनुकूल विकासमा नेपाली युवा' परियोजनाको 'क्याम्पे फेलोशिप' अन्तर्गत तयार गरिएको हो।

डाटा स्रोत: सामुहिक छलफल, OSM, WFP तथा गाडी विभाग।

पालिकाको प्रत्येक वडामा कन्सल्टेन्ट फेलो द्वारा संश्लेषण सामुहिक छलफलमा समुदायले पूर्वाधार जोखिम नक्सा तयार गरि पालिकाले प्रमाणीकरण गरेको हो।

यस नक्सा प्रयोग गरिएका सामग्रीहरूले युरोपेली संघको बिचार प्रतिबिम्बित गर्दैन।

अनुसूची २.५. वडा नं.५ को पूर्वाधार जोखिम नक्सा



मानक - १:२३,०००
 प्रक्षेप प्रणाली: GCS WGS १९८४
 Datum: WGS १९८४, Units: Degree
 मिति: ११/२१/२०२४

पूर्वाधार जोखिम नक्सा		अजयमेरु गाउँपालिका-५, डडेल्धुरा, सुदूरपश्चिम प्रदेश, नेपाल	
★ राजधानी	● खुल्ला स्थान	— अन्तराष्ट्रिय सिमाना	प्रकोपको प्रकार
🏫 शिक्षा	📶 संचार	— प्रादेशिक सिमाना	🟪 जनावर आतंक
🏥 स्वास्थ्य सुविधा	🌉 पुल	— जिल्ला सिमाना	🟩 पानीमा लुपेको
🏢 कार्यालय	★ धार्मिक स्थल	— पालिका सिमाना	🟦 वाडी
🛡️ सुरक्षा	🏦 बैंक तथा वित्तीय संस्था	— वडा सिमाना	🟨 व्यवस्थापिक
🏠 सुरक्षित आवास	🏠 व्यवसाय	— राजमार्ग	🟪 औद्योगिक
📺 डम्पिंग साइट	● चल्ती		🟩 खानी तथा खनिज
			भू-उपयोग
			🟩 कृषि
			🟩 जङ्गल
			🟦 नदि, ताल
			🟪 सार्वजनिक
			🟨 सांस्कृतिक
			🟩 अन्य

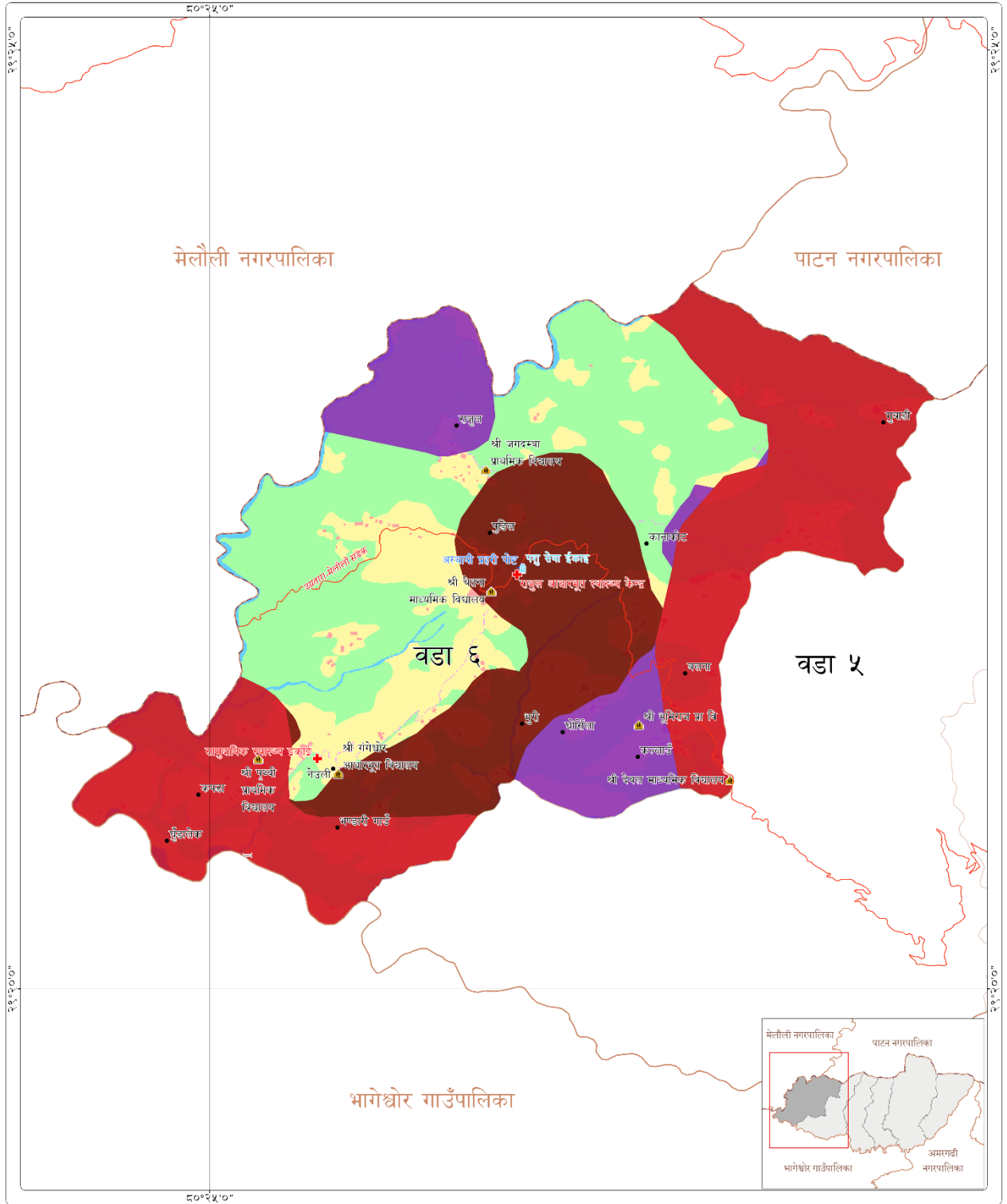
यो नक्सा युरोपेली संघको आर्थिक सहयोगमा युप इन्जनेरिंग ब्याकल कन्सल्टिङ र स्ट्रेस डेभलपमेन्ट नेपाल, क्रिएशन र सीडीएमएसको सहयोगमा संयोजन गरिने गरेको 'वातावरण तथा जलवायु अनुकूल विकासमा नेपाली युवा' परियोजनाको 'रक्षा र फलोपिप' अन्तर्गत तयार गरिएको हो।

डाटा स्रोत: सामुहिक छलफल, OSM, WFP तथा गाडी विभाग।

पालिकाको प्रत्येक वडामा कन्सल्टेन्ट फेलो द्वारा संयोजन सामुहिक छलफलमा समुदायले पूर्वाधार जोखिम नक्सा तयार गरि पालिकाले प्रमाणीकृत गरिएको हो।

यस नक्सा प्रयोग गरिएका सामग्रीहरूले युरोपेली संघको बिचार प्रतिबिम्बित गर्दैन।

अनुसूची २.६. वडा नं.६ को पूर्वाधार जोखिम नक्सा



पूर्वाधार जोखिम नक्सा
अजयमेरु गाउँपालिका-६, डडेल्धुरा, सुदूरपश्चिम प्रदेश, नेपाल

मानकमा - १:२५,०००
प्रक्षेपण प्रणाली: GCS WGS १९८४
Datum: WGS १९८४, Units: Degree
मिति: ११/२१/२०२४

- | | | | | | |
|---|---|--|--|---|--|
| <ul style="list-style-type: none"> ● राजधानी ● शिक्षा ● स्वास्थ्य सुविधा ● कार्यालय ● सुरक्षा ● सुरक्षित आवास ● डम्पिंग साइट | <ul style="list-style-type: none"> ● खुल्ला स्थान ● संचार ● पुल ● धार्मिक स्थल ● बैंक तथा वित्तीय संस्था ● व्यवसाय ● चल्ती | <ul style="list-style-type: none"> — अन्तराष्ट्रिय सिमाना — प्रादेशिक सिमाना — जिल्ला सिमाना — पालिका सिमाना — वडा सिमाना — राजमार्ग | <p>प्रकोपको प्रकार</p> <ul style="list-style-type: none"> ● जनावर आतंक ● पानीमा डुपेको ● बाढी ● सडक दुर्घटना ● खानी तथा खनिज | <p>भू-उपयोग</p> <ul style="list-style-type: none"> ● कृषि ● आवासीय ● व्यवस्थापिक ● औद्योगिक ● खानी तथा खनिज ● अन्य | <ul style="list-style-type: none"> ■ जङ्गल ■ नदि, ताल ■ सार्वजनिक ■ सांस्कृतिक |
|---|---|--|--|---|--|

यो नक्सा युरोपेली संघको आर्थिक सहयोगमा युप इन्जनेरिंग ब्याङ्कले कन्सोर्टियम रेस्टलेस डेभलपमेन्ट नेपाल, क्रिएशन र सीडीएमएसको सहयोगमा संयोजन गरिएको 'वातावरण तथा जलवायु अनुकूल विकासमा नेपाली युवा' परियोजनाको 'क्याम्प फेलोशिप' अन्तर्गत तयार गरिएको हो।

डाटा स्रोत: सामुहिक छलफल, OSM, WFP तथा गाडी विभाजन।

पालिकाको प्रत्येक वडामा कन्सल्टेन्ट फेलो द्वारा संयोजन सामुहिक छलफलमा समुदायले पूर्वाधार जोखिम नक्सा तयार गरि पालिकाले प्रमाणीकरण गरेको हो।

यस नक्सा प्रयोग गरिएका सामग्रीहरूले युरोपेली संघको बिचार प्रतिबिम्बित गर्दैन।

अनुसूची ३. विपद्को ऐतिहासिक समयरेखा (विगत ३० वर्ष)

अजयमेरु गा.पा., वडा नं.१

प्रकोप	साल र महिना	स्थान	भौतिक क्षति	सामाजिक क्षति	आर्थिक क्षति	मानवीय क्षति		प्राकृतिक क्षति
						मृत्यु	घाइते	
पहिरो	२०४८ भदौ	मुद्राड			रु.५० लाख बराबरको घरजग्गा सम्पत्ति नष्ट	९ जना		
पहिरो	२०५० भदौ	सिलङ्गी	१ घर					
आगलागी	२०५८	अजयमेरु गा.पा. १ खतेडा	घनघस्या मा.वि.मा आगलागी हुँदा २ कोठे भवन जलेर नष्ट भएको, विज्ञान प्रयोगशाला जलेको,	विद्यालयमा भएका कागजातहरू, फर्निचर, कुर्सि, टेबल, बेञ्च जलेको				
आगलागी	२०६१ देखि प्रत्येक वर्ष	साविकको समैजी गाविस वडा नं. २, ५, ८		घाँसपात र खर जलेर नष्ट, पशुपालनमा समस्या	रु. बराबरको दाउरा नष्ट			वोटविरुवा, जडीबुटी जलेर नष्ट, सुख्खा पहिरोको समस्या
पहिरो	२०६५, २०६६, २०६८	नागखोला, पार्कि टोल, बोहरा टोल, मटेला, वैडा, वैन्वालि, वैडाखान	कैलपाल मन्दिरको आँगन भत्किएको, पटिखेत कुलोको मूल नष्ट भएको					२० परिवारको २५ रोपनी खेत बगाएको
हुरीबतास	२०६८	साविकको समैजी गाविस वडा नं. ३, ४, सिलङ्गी, कनेली पार्कि टोल	घनघस्या मा. वि.को ४ कोठे भवन, गाउँघर क्लिनिकको २ कोठे भवनको छाना उडाएको					
पहिरो	२०७२	गोलापुर, न्वाघर, नागठाउँ, किमखोला		गम्भिर सिंह भण्डारीको घर माथिबाट पहिरो आई घरमा बसोबास				

				गर्ने अवस्था नभएको, राम बहादुर भण्डारीको अटौगमा घर माथि बाट पहिरो आई बसोवास गर्न जोखिममा रहेको				
हुरीबतास	२०७०, २०७२	साविकको समैजी गाविस वडा नं.१ र २	सरस्वती नि.मा.वि.पाली बकायलको ५ कोठे भवनको छाना उडाएको				१ जना?	वनका रुखहरू ढलेको
बाढी	२०७०	साविकको समैजी गाविस वडा नं. ४ र पाली सिमल	जोलिना खापा स्किमको खानेपानी योजना बगाएको, पाईप लाईनबाट जि.आई. पाईप र इन्टेक बगाएको	६० परिवार प्रभावित	भागरथी ऐरको १ गोरु र १ बाच्छो बगाएको		१ जना?	
वन्यजन्तु आक्रमण	विगत केही वर्ष देखि प्रत्येक वर्ष	वडाभरी			हरेक बस्तीमा रु.५० हजार बराबरको अन्नबाली नष्ट			

अजयमेरु गा.पा., वडा नं.२

प्रकोप	साल र महिना	स्थान	भौतिक क्षति	सामाजिक क्षति	आर्थिक क्षति	मानवीय क्षति		प्राकृतिक क्षति
						मृत्यु	घाइते	
वाढी	२०६६	पडखेत	२ घट्ट बगाएर बन्द अवस्थामा रहेको					८० रोपनी खेतीयोग्य जमिन बगाएको
खडेरी	२०६० देखि हाल सम्म	अजयमेरु गा.पा.२						पानीको मुहान सुकेको
पहिरो	२०७४	चोलके				२ जना		
पहिरो	२०७१, २०७२, २०७३	अजयमेरु गा.पा.२ गुराऊली	वासुदेव भट्टको घर भत्केको, खाद्यान्न, कपडा लगायत अन्य सामान नष्ट भएको					ठूलाखोलाका २ वटा पानीको मुहान बगाएको, धान, मकै लगाएको २० रोपनी जमिन नष्ट भएको
पहिरो	२०६१, २०६२	चोरा, चमखेत						१५० रोपनी खेतीयोग्य जमिन नष्ट
चट्याङ	२०६६ जेठ	टिटाली			रु.१ लाख बराबरको इलेक्ट्रोनिक उपकरण तथा चौपाया नष्ट			
वन्यजन्तु आक्रमण	प्रत्येक वर्ष	वडाभरी			कम्तिमा १०० बाखा बाघले मार्ने गरेको			
डढेलो	प्रत्येक वर्ष	वडा भरीको जङ्गलमा						वन विनाश

अजयमेरु गा.पा., वडा नं.३

विपद्	साल र महिना	स्थान	भौतिक क्षति	सामाजिक क्षति	आर्थिक क्षति	मानवीय क्षति		प्राकृतिक क्षति
						मृत्यु	घाइते	
आगलागी	२०६८ जेठ	गुनपाल	घर, सम्पत्ति नष्ट		रु.९ लाख बराबरको क्षति			
चट्याड	२०८० असोज	मटेला			रु.१ लाख बराबरको पशुचौपाया			
पहिरो	२०७७ असाज	मगराउ, भुल्कुडा	घर		रु.५ लाख बराबरको घर जग्गा क्षति			
वन्यजन्तु आक्रमण	२०७८ माघ	सिराडी					१ जना घाइते	
डढेलो	प्रत्येक वर्ष	वडाभरीको जङ्गलमा						वन विनाश
हुरीबतास	प्रत्येक वर्ष	वडाभरी		रुख ढलेर बाटो तथा विद्युत अवरोध				

अजयमेरु गा.पा., वडा नं. ४

विपद्	साल र महिना	स्थान	भौतिक क्षति	सामाजिक क्षति	आर्थिक क्षति	मानवीय क्षति		प्राकृतिक क्षति
						मृत्यु	घाईते	
असिना	जेठ २०८१	वडाभरी			रु.२ लाख बराबरको तरकारी तथा अन्न नष्ट			
पहिरो	हरेक वर्ष	धारी	बाटो तथा खोला किनारको जमिन भासिने गरेको					
बाढी	जेठ २०८१	धारी			रु.५ लाख बराबर खेतबाट बाली बगाएको			
बाढी	जेठ २०५३	चैडी गाड				१ जना		
वन्यजन्तु आक्रमण	प्रत्येक वर्ष	वडाभरी			अन्नबाली नष्ट			
डढेलो	प्रत्येक वर्ष	वडाभरीको जङ्गलमा						पोथ्रा तथा जडीबुटी नष्ट
हुरीबतास	जेठ २०८१	वडाभरी		तरकारी टनेलहरू भत्काएको, रुख ढलेर बाटो तथा विद्युत अवरोध	रु.३० लाख बराबरको क्षति			

अजयमेरु गा.पा., वडा नं.५

विपद्	साल र महिना	स्थान	भौतिक क्षति	सामाजिक क्षति	आर्थिक क्षति	मानवीय क्षति		प्राकृतिक क्षति
						मृत्यु	घाइते	
पहिरो	हरेक वर्ष	लेटम मुनि	बाटो तथा खोला किनारको जमिन भासिने गरेको					
वाढी	जेठ २०६४	गलगडा खोला			रु.४ लाख बराबर पशुचौपाया बगाएको			
वन्यजन्तु आक्रमण	२०५१ फागुन	गाल			अन्नबाली नष्ट	१ जना?		
डढेलो	२०७० जेठ	लेटम				१ जना?		पोथ्रा तथा जडीबुटी नष्ट
हुरीबतास	प्रत्येक वर्ष	वडाभरी		रुख ढलेर बाटो तथा विद्युत अवरोध				

अजयमेरु गा.पा., वडा नं.६

विपद्	साल र महिना	स्थान	भौतिक क्षति	सामाजिक क्षति	आर्थिक क्षति	मानवीय क्षति		प्राकृतिक क्षति
						मृत्यु	घाइते	
खडेरी	प्रत्येक वर्ष	वडाभरी						३०% पानीको मुहान सुकेका
पहिरो	जेठ २०६२	सार्कीटोल	२ घर नष्ट					
वाढी	जेठ २०५०	काकडखेत, कुन्का खोला			३ भैंसी बगाएको			
चट्याड	असोज २०७५, जेठ २०५९	कल्लाउँ			२ भैंसी मरेको			
वन्यजन्तु आक्रमण	प्रत्येक वर्ष	वडाभरी			कम्तिमा १०० बाखा बाघले मार्ने गरेको			
डढेलो	प्रत्येक वर्ष	वडाभरीको जङ्गलमा						वन विनाश